

XI. DESCRIPTION DE NOUVEAUX CHIRONOMIDES DE L'INDIAN MUSEUM DE CALCUTTA.

Par J. J. KIEFFER, *Doct. phil. nat., prof. à Bitsch.*

(Avec les Planches vi, vii.)

Le présent travail est la continuation de mon "Étude sur les Chironomides des Indes Orientales" (*Memoirs of the Indian Museum*, 1910, vol. ii, pp. 181—242). Il comprend la description de 87 espèces nouvelles, conservées à l'Indian Museum de Calcutta et recueillies principalement dans les Indes Orientales; nous avons ajouté quelques espèces provenant du Canal de Suez, comme nous l'avons déjà fait pour le premier travail. Toutes ces espèces m'ont été communiquées par Monsieur N. Annandale, conservateur à l'Indian Museum de Calcutta. Les dessins ont été exécutés à la camera lucida, sauf les figures 13, 14, 16, 19 et 32.

I. CERATOPOGONINAE.

1^{er} Genre, PALPOMYIA, Megerle.

Toutes les espèces qui suivent ont les yeux glabres et tous les fémurs spinuleux.

- | | |
|--|--------------------------------------|
| 1. Abdomen d'un roux pâle | 1. <i>P. rosciventris</i> , sp. nov. |
| — Abdomen noir ou d'un gris cendré | 2. |
| 2. Au moins le thorax cendré | 3. |
| — Thorax et abdomen d'un noir brillant et glabre | 2. <i>P. leucopogon</i> , sp. nov. |
| 3. Bord antérieur du mesonotum avec une minime spinule; abdomen noir | 6. <i>P. brevispina</i> , sp. nov. |
| — Bord antérieur du mesonotum inerme | 4. |
| 4. Abdomen mat et cendré; les tergites 2-5 ont, en avant, de chaque côté, une minime fossette circulaire | 3. <i>P. distincta</i> , sp. nov. |
| — Abdomen noir et brillant; les tergites 2-5 ont quatre fossettes circulaires | 5. |

5. Mesonotum cendré, avec 3 bandes longitudinales brunes; crochets tarsaux égaux et simples 4. *P. tetrasticta*, sp. nov.
 — Mesonotum cendré, sans bandes, scutellum jaune; crochets tarsaux inégaux et simples 5. *P. polysticta*, sp. nov.

1. *Palpomyia roseiventris*, sp. nov.

♀ Tête et thorax d'un gris cendré, abdomen d'un roux pâle; palpes, antennes sauf les 5 derniers articles, pattes en majeure partie, roux; 5 derniers articles antennaires bruns; scutellum et metanotum noirs; balanciers blancs; moitié distale des fémurs, moitié basale des tibias antérieurs et intermédiaires et les tibias postérieurs en entier noirs, tarses blanchâtres; segment anal assombri. Yeux confluent. Article 2^e des antennes plus long que le 3^e; articles 3-9 subcylindriques, deux fois aussi longs que gros, les cinq derniers réunis aussi longs que les précédents ensemble, subfiliformes, le 10^e deux fois aussi long que le 9^e, le 11^e le plus long. Thorax glabre. Ailes hyalines, nervure auxiliaire dépassant la transversale, le radius dépasse le milieu de l'aile, sa 3^e partie est un peu plus longue que la moitié de la 2^e; cellule radiale proximale 4 fois aussi longue que large, linéaire et aussi mince que la cellule distale, qui est presque trois fois aussi longue que la proximale; cubitus assez éloigné de la pointe alaire, dont il est distant de moins de sa moitié, un peu moins que le rameau inférieur de la discoïdale; bifurcation de la discoïdale un peu distante proximale de la transversale, bifurcation de la posticale un peu distante distale de la transversale; anale bifurquée. Tous les fémurs ont 8-10 spinules noires, au tiers distal; métatarse antérieur égal au quart du tibia, un peu plus long que le 2^e article, le 3^e article deux fois aussi long que gros, le 4^e guère plus long que gros, le 5^e égal aux 3^e et 4^e réunis, avec 5 spinules noires sur le dessous; crochets inégaux et simples, le grand d'un tiers plus long que le petit, égal aux deux tiers de l'article; les autres pattes sont semblables aux antérieures, sauf que le métatarse postérieur dépasse à peine la moitié du tibia et est deux fois aussi long que le 2^e article. Abdomen déprimé, plus long que le reste du corps. Taille 2.5 mm.

Calcutta, 28-viii-1907.

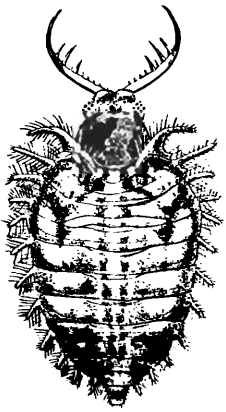
2. *Palpomyia leucopogon*, sp. nov.

♂. D'un noir brillant et glabre; articles antennaires 1-9 et panache blanchâtres; pattes d'un blanc sale, les 4 tibias antérieurs d'un blanc brunâtre; un anneau au-dessus du milieu des fémurs antérieurs et intermédiaires, fémurs postérieurs sauf le tiers basal, et tibias postérieurs d'un brun noir; articles antennaires 10-14 assombri. Panache long et dense; articles antennaires 3-9 subcylindriques, pas deux fois aussi longs que gros; les 5 suivants

EXPLANATION OF PLATE V.

[The paper (No. X) to which this plate relates was published in part in of the present volume of these "Records," pp. 101—110.]

- FIG. 1.—Larva of *Pseudoptynx* sp. from above.
,, 2 and 3.—Photographs of two larvae of *Pseudoptynx* sp. in repose, each on a piece of bark, $\times 2$.
,, 4.—Larva of undetermined Ascalaphid from above.
,, 5.—Larva of *Myrmelcon contractus* from above—the mud coverings of the thoracic lateral processes removed.
,, 6.—Larva of *Myrmelcon contractus* from below—the mud coverings of the thoracic lateral processes are seen projecting forwards beside the head.
,, 7.—Left mandible of larva of *Myrmelcon contractus* from below.
,, 8.—Pupa of *Myrmelcon contractus* from the right.
,, 9.—Cocoon and cast pupal skin of *Myrmelcon contractus* from the right.
,, 10.—The same from above.
,, 11.—Mouth-parts of the pupa of *Myrmelcon contractus* from the right.
,, 12.—The same, dorsal view.
,, 13.—Last two segments of larva of *Myrmelcon contractus*, from below.
,, 14.—Last two segments of larva of *Pseudoptynx* sp. from below.
,, 15.—Part of hatched cocoon of *Pseudoptynx* sp. showing part of the cast pupal skin.



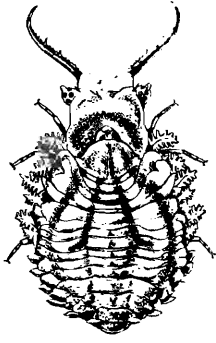
1



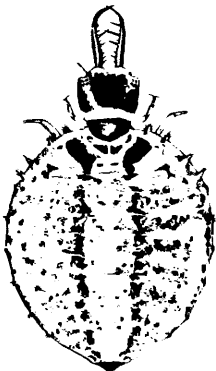
2



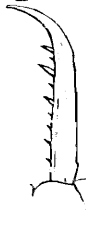
3



4



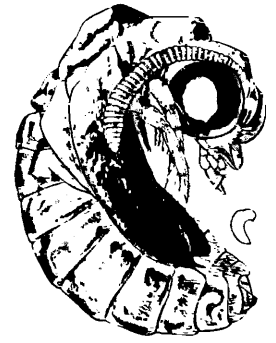
5



7



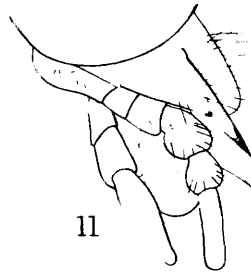
6



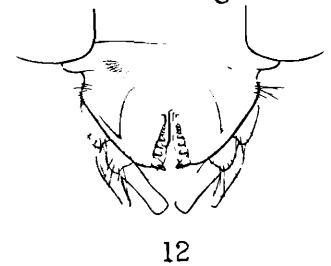
8



9



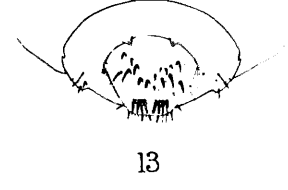
11



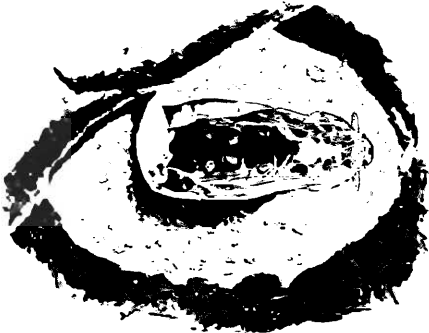
12



14



13



10



15

réunis distinctement plus courts que le reste du flagellum, minces et filiformes. Ailes hyalines, atteignant presque l'extrémité de l'abdomen, nervation comme chez *P. polysticta*. Fémurs antérieurs n'atteignant pas la surface du mesonotum, armés de 6 spinules noires dans leur moitié distale, les 4 autres fémurs avec quelques spinules au tiers distal; métatarse antérieur un peu plus long que le tiers du tibia, métatarse postérieur un peu plus long que la moitié du tibia, plus de deux fois le 2^e article 3^e deux à trois fois aussi long que gros, le 4^e un peu plus long que gros, le 5^e plus long que le 3^e et le 4^e réunis, dépourvu de spinules; articles tarsaux 1 et 2 des pattes postérieures avec 2 rangées de soies bulbeuses sous leur dessous; crochets tarsaux simples à toutes les pattes, égalant le tiers de l'article. Abdomen allongé, sublinéaire, sans pince ou pince brisée. Taille 3 mm.

Calcutta, 1-x-1907.

3 *Palpomyia disticta*, sp. nov.

(Pl. vi, fig. 1, aile.)

♀ Corps mat et cendré; antennes d'un jaune clair, les 5 derniers articles assombris; mesonotum avec 3 bandes d'un brun noir, dont la médiane occupe la moitié antérieure et se bifurque en arrière, les latérales occupent la moitié postérieure du mesonotum; de chaque côté de la bande médiane se voit une tache allongée, d'un brun noir; balanciers tantôt blancs, tantôt bruns; pattes rousses, hanches cendrées, quart distal des fémurs antérieurs et intermédiaires, les fémurs postérieurs sauf un anneau au-dessus du milieu, et tibias postérieurs sauf l'extrémité, noirs; parfois les tibias antérieurs et intermédiaires ont un anneau médian et leur extrémité bruns; 4 derniers articles des tarsi antérieurs blanchâtres; palpes d'un roux brun. Yeux confluent, bouche égale au tiers de la hauteur de la tête. Articles antennaires 3-8 subcylindriques, deux fois aussi longs que gros, avec des soies deux fois aussi longues que l'épaisseur des articles; article 9^e un peu plus long que le 8^e, son extrémité distale rétrécie en col; chacun des articles 10-13 est 3 fois aussi long que le 8^e, subcylindrique, aminci en col dans son quart distal; 14^e plus long que le 13^e, graduellement aminci. Occiput et mesonotum parsemés de soies noires et très courtes. Scutellum bordé de longues soies. Ailes (fig. 1) un peu enfumées, les grosses nervures d'un brun noir; auxiliaire atteignant la cellule radiale distale; radius dépassant le milieu de l'aile, sa 3^e partie un peu plus courte que la 2^e; cellule radiale proximale linéaire, 5 fois aussi longue que large, la distale 2 fois et $\frac{1}{2}$ aussi longue que la proximale; cubitus aboutissant très près de la pointe alaire, dont il n'est distant que du sixième de sa longueur; discoïdale bifurquée sous la transversale; posticale bifurquée distalement de la transversale; nervure anale bifurquée; surface couverte de soies dressées et très courtes. Fémurs antérieurs subcylindriques, deux fois aussi gros

que les tibias, avec environ 20 spinules noires dans sa moitié distale ; tibias antérieurs avec un peigne dense et un éperon pointu, qui est deux fois aussi long que le peigne ; métatarse à peine égal à la moitié du tibia, pas double du 2^e article, le 3^e deux fois aussi long que gros, le 4^e un peu plus long que gros, le 5^e plus long que le 3^e et le 4^e réunis. avec 5 paires de spinules noires ; crochets égaux, simples, égalant les quatre cinquièmes de l'article ; les autres pattes sont semblables aux antérieures, sauf que les fémurs ne sont spinuleux qu'au tiers distal ; pattes poilues brièvement et assez densément. Abdomen déprimé, plus long que le reste du corps, mat et cendré ; tergites 2-5 ayant de chaque côté, contre le bord antérieur, une minime fossette circulaire et brillante. Taille 2.5-3 mm.

Calcutta, 27-viii, 5-ix, 31-x, 1907.

4. *Palpomyia tetrasticta*, sp. nov.

♀ Tête d'un roux brun et pruneux, moitié basale des antennes jaune, moitié distale brune ; thorax cendré, avec 3 bandes brunes, dont la médiane occupe la moitié antérieure et se bifurque en arrière, les externes occupent la moitié postérieure ; pattes rousses, les hanches, les genoux, un large anneau avant l'extrémité des fémurs, un large anneau au milieu des tibias postérieurs, noirs ; tarses blanchâtres ; abdomen d'un noir brillant. Yeux confluent. Article 2^e des antennes plus long que le 3^e ; 3-9 deux fois aussi longs que gros, soies un peu plus longues que les articles, 10-14 filiformes, 2 fois aussi longs que le reste du flagellum. Scutellum cilié longuement et densément, glabre comme le reste du thorax. Ailes subhyalines ; les grosses nervures brunes ; auxiliaire atteignant la 2^e cellule radiale ; 3^e partie du radius égale à la moitié de la 2^e ; cellule radiale proximale linéaire comme la distale, 5-6 fois aussi longue que large, la distale 2 fois $\frac{1}{2}$ aussi longue que la proximale ; cubitus à peine plus distant de la pointe alaire que le rameau supérieur de la discoïdale ; bifurcation de la discoïdale située sous la transversale ; bifurcation de la posticale située notablement en arrière de la transversale ; anale bifurquée. Tous les fémurs ont dans leur moitié distale, de nombreuses spinules, les antérieurs dépassent la surface du mesonotum ; le métatarse antérieur dépasse un peu le tiers du tibia, article 3^e trois fois aussi long que gros, 4^e un peu plus long que gros, 5^e plus long que le 3^e et le 4^e réunis, avec 5-6 paires de spinules noires ; crochets simples, égalant l'article tarsal ; les 4 autres pattes sont semblables aux antérieures, sauf que le métatarse postérieur dépasse un peu la moitié du tibia ; aux pattes postérieures, le tibia et le tarse sont longuement ciliés en dehors. Tergites 2-5 avec 4 fossettes circulaires, dont une de chaque côté au bord antérieur et deux plus rapprochées, situées au bord postérieur ; derniers segments repliés en dessous. Taille 3-5 mm.

Calcutta, 7-ix-1907.

5. *Palpomyia polysticta*, sp. nov.

♀. Thorax cendré et parsemé de points noirs : scutellum jaune, à longs poils ; balanciers blanchâtres ; pattes rousses, hanches, fémurs antérieurs sauf l'extrême base, plus du tiers distal des 4 autres fémurs, moitié distale des tibias postérieurs et 5^e article de tous les tarses, noirs. Ailes comme chez le précédent. Fémurs antérieurs aussi longs que les postérieurs, dépassant beaucoup la surface du mesonotum, avec environ 20 spinules noires dans leur moitié distale, les 4 autres fémurs sont spinuleux dans leur tiers distal ; métatarse antérieur court, égal au tiers du tibia, de moitié plus long que le 2^e article ; 3^e article deux fois aussi long que gros, 4^e un peu plus long que gros, 5^e plus long que le 3^e et le 4^e réunis, avec 5-6 paires de spinules noires ; crochets tarsaux simples, inégaux, l'un égal aux quatre cinquièmes de l'article, l'autre aux deux tiers du grand crochet ; les 4 autres pattes semblables aux antérieures sauf que le métatarse postérieur est plus long que la moitié du tibia, double du 2^e article ; aux pattes postérieures, le tibia et le tarse sont longuement ciliés sur le dessus. Abdomen comme chez le précédent. Taille 3,5 mm.

Calcutta, 7-ix-1907.

6. *Palpomyia brevispina*, sp. nov.

♀. Tête et thorax cendrés ; antennes jaunes, les 5 derniers articles bruns ; balanciers blancs ; mesonotum avec 3 larges bandes brunes, la médiane atteint le bord antérieur, les latérales sont raccourcies en avant ; pattes rousses, hanches, genoux, un large anneau avant l'extrémité des fémurs, un large anneau au milieu des tibias postérieurs, d'un brun noir ; tarses d'un jaune sale. Yeux confluent. Articles antennaires 3-8 subcylindriques, 2 fois aussi longs que gros ; 9^e trois fois aussi long que gros, son quart distal aminci en col ; 10-14 deux fois aussi longs que le reste du flagellum, 10-13 rétrécis en col au quart distal, le 14^e graduellement aminci. Mesonotum parsemé de points noirs qui portent des poils très courts, bord antérieur avec une très courte épine au milieu. Scutellum avec de longs poils. Ailes subhyalines, les grosses nervures brunes ; auxiliaire atteignant la 2^e cellule radiale ; 3^e partie du radius seulement un peu plus courte que la 2^e ; cellule radiale proximale 5-6 fois aussi longue que large, linéaire, la distale graduellement amincie et 3-4 fois aussi longue que la proximale ; cubitus un peu plus distant de la pointe alaire que le rameau supérieur de la discoïdale ; bifurcation de la discoïdale située sous la transversale, bifurcation de la posticale située bien distalement de la transversale, anale bifurquée. Pattes antérieures aussi longues que les postérieures ; tous les fémurs sont spinuleux dans plus de leur moitié distale. Abdomen noir brillant, sans fossettes distinctes, sauf au 2^e tergite. Pour le reste, semblable à *P. tetrasticta*. Taille 4 mm.

Calcutta, 27-vii-1907.

Palpomyia interrupta, Kieff.

2 ♀.—Calcutta. 27-viii-1907.

2^e Genre, SPHAEROMYIAS, Curt., non Walk.

Les synonymes de ce genre sont : *Ceratolophus*, Kieff., et *Johannseniella*, Willist.

Sphaeromyias stictonota, sp. nov.

♂. Noir brillant ; antennes et panache bruns ; pattes brunes, tarsi blanchâtres, les deux derniers articles brun noir ; balanciers bruns. Articles du flagellum subcylindriques, deux fois aussi longs que gros, les 5 derniers plus minces, chacun d'eux est deux fois aussi long que le 3^e. Mesonotum densément et finement pointillé. Ailes hyalines ; radius dépassant le milieu ; cubitus 2 fois et $\frac{1}{2}$ aussi long que le radius, distant de la pointe alaire des 2-3 de sa longueur ; cellule radiale proximale 2 fois aussi longue que large et atteignant l'extrémité du radius, la cellule distale est $2\frac{1}{2}$ fois aussi longue que la proximale ; bifurcation de la discoïdale à peine proximale distante de la transversale, bifurcation de la posticale située sous la transversale ; les grosses nervures sont brunes, les autres hyalines. Fémurs et 5^e article tarsal sans spinules ; métatarse antérieur égal aux deux tiers du tibia, aussi long que les 4 articles suivants réunis, le 4^e article guère plus long que gros, 5^e un peu plus court que le 3^e et le 4^e réunis ; crochets tarsaux simples, égaux et petits ; les 4 autres pattes sont semblables aux antérieures, sauf que le métatarse postérieur, qui est égal aux deux tiers du tibia, est plus long que les 4 articles suivants réunis. Abdomen déprimé ; pince très petite et peu distincte. Taille 2 mm.

Calcutta, Jardin zoologique, 8-iii-1907.

3^e Genre, STILOBEZZIA, gen. nov.

Ce genre diffère de *Palpomyia* et de *Sphaeromyias* par la fourche de la discoïdale, qui est pétiolée, c'est à dire distante de la nervure transversale, à laquelle elle est réunie par une tige plus ou moins longue, tandis que chez *Palpomyia* et *Sphaeromyias* la fourche est sessile. Ce genre comprend *Palpomyia bimacula*, Kieff., et *P. viridiventris*, Kieff. Nous y ajoutons l'espèce suivante que nous donnons comme type du genre.

Stilobezzia festiva, sp. nov.

(Pl. vi, fig. 2, aile ♀ ; fig. 3, articles tarsaux antérieurs ♀ ; fig. 4, articles tarsaux postérieurs ♀ ; fig. 5, articles tarsaux postérieurs ♂ ; fig. 6, pince.)

♂ ♀ Tête et thorax jaunes, abdomen vert ou d'un jaune verdâtre ; antennes d'un jaune blanchâtre ; panache du mâle jaune

dans la moitié proximale, noir dans la moitié distale ; palpes noirs et longs ; balanciers blanchâtres, moitié distale de la massue noire ; pattes blanches, les 4 postérieures ont un anneau brun au-dessus du milieu du fémur, le genou, l'extrémité du tibia et une tache ou un anneau à la base du tibia, d'un brun noir ; 1^{er} tergite parfois assombri, les 2 suivants ont chacun 3 points noirs, dont un de chaque côté et un au milieu du bord postérieur ; le 4^e tergite est noir, les 2 ou 3 suivants sans tache. Tête fortement aplatie d'avant en arrière, beaucoup plus haute que large, vertex presque en ligne, bouche égale au tiers de la hauteur de la tête, yeux glabres et confluent ; palpes de 4 articles. Antennes de la femelle à poils blanchâtres ; article 2^e plus long que le 3^e ; articles 3-9 subcylindriques, de moitié plus longs que gros ; 10-14 filiformes, chacun trois fois aussi long que le 9^e. Chez le mâle, les articles 3-9 sont subglobuleux, un peu plus longs que gros, avec un anneau auquel est inséré le verticille de poils ; 10-14 subcylindriques, chacun trois fois aussi long que le 9^e ; panache long et dense. Thorax lisse, brillant et glabre. Ailes blanchâtres, ciliées, surface couverte de soies microscopiques, avec 2 taches transversales et noires, situées l'une sur la transversale, l'autre à l'extrémité du cubitus (fig. 2) ; en outre, les deux rameaux de la discoïdale sont bordés de brun noir ; auxiliaire atteignant à peine l'extrémité du radius, qui ne dépasse guère le milieu de l'aile ; cubitus trois fois aussi long que le radius, épaissi à l'extrémité et distant de toute sa longueur de la pointe alaire ; cellule radiale proximale quadrangulaire, un peu plus longue que large, la cellule distale est deux fois aussi large que la proximale et quatre fois aussi longue ; transversale presque perpendiculaire ; fourche de la discoïdale deux fois aussi longue que sa distance de la transversale ; bifurcation de la posticale beaucoup plus éloignée de la transversale que de la bifurcation de la discoïdale, son rameau supérieur est relevé à sa base et arqué assez fortement, ainsi que l'inférieur ; anale simple. Chez le mâle, la cellule radiale proximale est plus étroite. Pattes non épaissies, fémurs dépourvus de spinules ; tibias antérieurs aussi longs que le fémur, égalant les 2 articles suivants réunis, avec un peigne très fin et un éperon glabre, qui est deux fois aussi long que le peigne ; métatarse antérieur $2\frac{1}{2}$ fois aussi long que le 3^e article, avec 2 rangées de soies bulbeuses sur le dessous ; article 3^e pas plus long que gros ; le 4^e transversal dorsalement, prolongé sous le 5^e ventralement ; 5^e beaucoup plus long que les 2 précédents réunis ; crochets tarsaux de la femelle inégaux, l'un presque aussi long que l'article tarsal, l'autre n'ayant que le tiers du grand et muni d'une dent basale (fig. 3) ; aux 4 pattes antérieures, le 5^e article tarsal porte à sa base, une paire de longues spinules noires ; les 4 pattes postérieures sont un peu plus longues que les 2 antérieures mais de même conformation, sauf que les tibias postérieurs sont un peu élargis à l'extrémité distale, qui est munie d'un double peigne, dont le plus court est dense, et que le 5^e article des tarsi postérieurs est dépourvu de spinules (fig. 4) ; les 2 premiers articles des tarsi postérieurs ont 2

rangées de soies bulbeuses sur le dessous. Le mâle a les pattes conformées comme la femelle, sauf que les crochets sont égaux, simples et courts (fig. 5). Abdomen déprimé; pince du mâle (fig. 6) à articles terminaux faiblement renflés dans la moitié basale; lamelle supérieure arrondie au bout. Taille 1.5 mm.

Calcutta, 24-viii, 11-ix, 1-x, 2-x. 11-x, 29-x.

4^e Genre, DIBEZZIA, gen. nov.

Ce genre diffère de *Palpomvia* par l'abdomen, dont la base est rétrécie en forme de pétiole. Le type est *D. clavata*.

- | | | |
|---|------------------------------------|----|
| 1. Tous les fémurs inermes | 1. <i>D. clavata</i> , sp. nov. | |
| — Fémurs armés de spinules, au moins en partie | | 2. |
| 2. Fémurs intermédiaires inermes, les antérieurs et les postérieurs avec deux spinules; cubitus distant de la pointe alaire de plus de la moitié de sa longueur | 2. <i>D. longistila</i> , sp. nov. | |
| — Fémurs intermédiaires avec 6 spinules; cubitus très rapproché de la pointe alaire | 3. <i>D. brevistila</i> , sp. nov. | |

1. *Dibezzia clavata*, sp. nov.

(Pl. vi, fig. 7, dernier article des tarsi antérieurs; fig. 8, dernier article des tarsi postérieurs)

♀ Noir brillant et lisse; articles antennaires 2-9 et pattes antérieures testacés; tous les tarsi sauf le 5^e article et l'extrême bout distal des autres, blanchâtres; balanciers d'un noir mat. Yeux confluent, vertex en triangle; bouche petite, égale au tiers de la hauteur de la tête; face fortement convexe; palpes noirs, le 4^e article petit. Articles antennaires 3-9 de moitié plus longs que gros, subcylindriques, le 2^e de moitié plus long que le 3^e: le 10^e égal aux 4 précédents réunis, 10-14 filiformes, ensemble deux fois aussi longs que les précédents réunis. Mesonotum glabre et densément ponctué; thorax un peu plus haut que long. Ailes hyalines, à soies microscopiques et denses, à bord postérieur cilié; les grosses nervures sont brunes; auxiliaire nulle; cubitus graduellement rapproché du bord, aboutissant près de la pointe alaire; cellule radiale proximale atteignant presque l'extrémité du radius, deux fois aussi longue que large; la distale pas plus large que la proximale mais 3-4 fois aussi longue; bifurcation de la discoïdale située à peine proximement de la transversale; bifurcation de la posticale située sous la transversale; anale bifurquée. Fémurs inermes; les intermédiaires plus longs que les antérieurs mais beaucoup plus courts que les postérieurs, les antérieurs subcylindriques, les intermédiaires et plus fortement les postérieurs renflés au-dessus du milieu; tous les tibia ont la longueur des fémurs, les antérieurs

avec un peigne jaune et simple, les intermédiaires sans peigne, les postérieurs avec un double peigne, dont le petit est très dense; tarsi beaucoup plus minces que les tibias; métatarse antérieur plus court que la moitié du tibia, égal aux 4 articles suivants réunis, sans soies bulbeuses; métatarse intermédiaire un peu plus long que la moitié du tibia: métatarse postérieur plus long que tout le tibia, égal aux 4 articles suivants réunis; 2 rangées de soies bulbeuses sur le dessous des deux premiers articles tarsaux; 4^e article des tarsi postérieurs égal aux $\frac{2}{3}$ du 5^e, six fois aussi long que gros; 5^e article de tous les tarsi avec 4 paires de longues spinules noires; crochets tarsaux antérieurs (fig. 7) inégaux, avec une courte dent basale, l'un dépassant d'un quart la longueur de l'autre et atteignant les $\frac{2}{3}$ de l'article tarsal; crochets intermédiaires semblables aux antérieurs; crochets des tarsi postérieurs (fig. 8) très inégaux, chacun avec une dent basale, le grand égalant les $\frac{2}{3}$ de l'article, le petit pas plus long que la dent basale du grand. Abdomen beaucoup plus long que le reste du corps; moitié antérieure rétrécie en un pétiole cylindrique, deux fois aussi long que gros et composé de 2 tergites, dont le 1^{er} n'atteint que la moitié du 2^e; moitié postérieure de l'abdomen élargie, déprimée, à tergites transversaux. Taille 3.5 mm.

Calcutta, 5-ix-1907; 9-ix.

Var.—♀ Scape et vertex d'un roux brun, tarsi antérieurs d'un brun noir. Pétiole trois fois aussi long que gros, occupant les $\frac{2}{3}$ antérieurs de l'abdomen; partie élargie repliée sur le dessous. Taille 3.5 mm.

Calcutta.

2. *Dibezzia longistila*, sp. nov.

♀ Noir; tête d'un roux brun; palpes, 9 premiers articles antennaires et pattes roux; 5 derniers articles antennaires bruns; hanches, genoux, 5^e article tarsal et aux pattes postérieures, le tiers basal des tibias, noirs; balanciers blanchâtres, extrémité de la massue noire. Yeux séparés au vertex par une ligne rousse. Articles antennaires 3-9 subcylindriques, deux fois aussi longs que gros; 10-14 filiformes, ensemble plus longs que les précédents réunis, chacun trois fois aussi long que le 9^e. Mesonotum glabre, faiblement luisant et densément ponctué. Scutellum sans longs poils. Ailes hyalines, les grosses nervures brunes; auxiliaire dépassant la transversale; radius dépassant le milieu de l'aile, sa partie distale plus courte que la moitié de la partie proximale; cellule radiale proximale 2-3 fois aussi longue que large; la distale un peu plus mince que la proximale; cubitus distant de la pointe alaire de plus de la moitié de sa longueur, autant que le rameau inférieur de la discoïdale; bifurcation de la discoïdale à peine proximale distante de la transversale; celle de la posticale située sous celle de la discoïdale; anale bifurquée. Les fémurs antérieurs et postérieurs ont, au tiers distal, 2 spinules noires, les intermédiaires sont inermes. Métatarse antérieur plus court que la moitié du tibia,

deux fois aussi long que le 2^e article; article 3^e deux fois aussi long que gros; 4^e un peu plus long que gros; 5^e plus long que le 3^e et le 4^e réunis; 5^e article de tous les tarses avec 5 paires de longues spinules noires; crochets tarsaux antérieurs égaux égalant les $\frac{2}{3}$ de l'article, avec une petite dent basale; pattes postérieures plus longues, leur fémur faiblement renflé distalement, leur tibia longuement cilié, métatarse égalant le tibia, trois fois aussi long que le 2^e article, tous deux avec des soies bulbeuses, le 4^e encore 2-3 fois aussi long que gros, 5^e plus court que le 3^e et le 4^e réunis, crochets des tarses intermédiaires et postérieurs inégaux, le grand égale les $\frac{2}{3}$ de l'article tarsal, avec une dent à sa base, le petit est très court, pas plus long que la dent basale du grand. Pétiole de l'abdomen 3-4 fois aussi long que gros, 2 fois plus long que la partie élargie, celle-ci repliée sur le dessous. Taille 3.5 mm.

Calcutta, 29-x-1907.

3 *Dibezzia brevistila*, sp. nov.

♀ Tête et scape roux; mesonotum roussâtre, avec 4 bandes noires, les deux médiales séparées seulement par une ligne, raccourcies en arrière, les latérales raccourcies en avant; scutellum d'un roux clair; metanotum noir mat; balanciers d'un blanc jaunâtre; pattes d'un jaune rougeâtre, picotées de noir (les antérieures manquent), métatarse blanc (les autres articles manquent); abdomen d'un noir brillant, sa partie antérieure avec une teinte roussâtre au milieu. Bouche pointue, égalant presque la moitié de la hauteur de la tête; yeux largement confluent; palpes à articles cylindriques. Thorax brillant, subglobuleux. Ailes hyalines, longues, dépassant de moitié l'abdomen, les grosses nervures sont jaunes, les autres hyalines; radius dépassant de beaucoup le milieu de l'aile, sa partie distale un peu plus courte que la proximale; cubitus $2\frac{1}{2}$ fois aussi long que le radius, aboutissant près de la pointe alaire; la cellule radiale proximale est linéaire comme la distale, 5-6 fois aussi longue que large: la distale est 4 fois aussi longue que la proximale; bifurcation de la discoïdale à peine proximale-ment distante de la transversale; bifurcation de la posticale distalement et longuement distante de la transversale; anale bifurquée. Fémur intermédiaire plus long que le tibia, avec 6 spinules noires dans sa moitié distale, métatarse égalant presque la moitié du tibia; fémur postérieur égalant les intermédiaires. Abdomen plus long que le reste du corps: pétiole gros, seulement de moitié plus long que gros. Taille 4.5 mm.

Sylhet, Assam. 3-iv-1905 (Major Hall).

5^e Genre, BEZZIA, Kieff.

- | | |
|--|------------------------------------|
| 1. Fémurs antérieurs avec 2-3 spinules | 1. <i>B. trispinosa</i> , sp. nov. |
| — Tous les fémurs inermes | 2. <i>B. cucera</i> , sp. nov. |

1. *Beczia trispinosa*, sp. nov.

(Pl. vi, fig. 9, antenne.)

♀ Noir brillant et glabre; antennes et pattes testacées; un anneau près de l'extrémité distale des fémurs antérieurs, un anneau près de chacune des extrémités des tibias antérieurs et tous les tarses blanchâtres: balanciers d'un brun noir, tige plus claire. Bouche égalant le tiers de la tête. Antennes (fig. 9) à articles 3-9 ellipsoïdaux, verticilles presque deux fois aussi longs qu'un article; 10-14 ensemble aussi longs que les précédents réunis. un peu plus gros, subcylindriques, un peu amincis distalement. chacun double du 9^e. Ailes hyalines; radius aboutissant au milieu; cubitus $2\frac{1}{2}$ fois aussi long que le radius, distant de la pointe alaire des $\frac{2}{3}$ de sa longueur: bifurcation de la discoïdale située sous la transversale, celle de la posticale éloignée distalement de la transversale. Fémurs antérieurs avec 2-3 spinules noires dans leur moitié distale, les 4 autres fémurs inermes; tibias postérieurs avec un peigne double, dont le petit est très dense, tous les tibias ciliés en dehors. Métatarse antérieur plus court que la moitié du tibia. égal aux articles 2 et 3 réunis; aux tarses postérieurs les 3 premiers articles ont deux rangées de soies bulbeuses sur le dessous, métatarse plus long que la moitié du tibia, à peine plus court que les 4 articles suivants réunis, 3^e article 2 fois aussi long que gros, 4^e de moitié plus long que gros, 5^e égalant presque les 2 précédents réunis; crochets tarsaux égaux, simples, atteignant le tiers de la longueur de l'article. Abdomen déprimé. Taille 1.5 mm. Voisin de *B. armatipes*, Kieff.

Calcutta, 31-vii-1907.

2. *Beczia cucra*, sp. nov.

(Pl. vi, fig. 10, antenne.)

♀ Brun; thorax un peu pruiné; antennes roussâtres; pattes jaunes, tarses graduellement assombris; balanciers bruns. Yeux séparés par une ligne au vertex, front plus large que haut; bouche égale au tiers de la hauteur de la tête: palpes à articles cylindriques. Antenne (fig. 10) à articles 3-9 graduellement allongés, les premiers 2 fois, les autres 3 fois aussi longs que gros, leur milieu un peu grossi, leur verticille très long, 2-3 fois aussi long qu'un article; 5 derniers articles graduellement allongés, chacun 2-3 fois aussi long que le 9^e. Ailes à peine teintées, les grosses nervures sont brunes, radius dépassant notablement le milieu; cubitus un peu plus de 2 fois aussi long que le radius, distant de la pointe alaire de moins de sa moitié, à peine plus éloigné que le rameau inférieur de la discoïdale; bifurcation de la discoïdale à peine proximale distante de la transversale; celle de la posticale située sous la transversale. Fémurs inermes; tibias antérieurs à peigne simple, éperon glabre, deux fois aussi

long que le peigne, tarsi moins minces que d'ordinaire, métatarse égalant la moitié du tibia ou les 3 articles suivants réunis, 3^e article presque 3 fois aussi long que gros, 4^e de moitié plus long que gros, 5^e un peu plus court que le 3^e et le 4^e réunis, sans spinules; crochets simples, égaux, un peu plus longs que le tiers de l'article; les 4 autres pattes conformées comme les antérieures, sauf que les postérieures sont un peu plus longues et leur tibia muni d'un double peigne. Abdomen déprimé, beaucoup plus long que le reste du corps. Taille 3 mm.

Calcutta, 30-x-1907.

3. *Bezzia nigricans*, Kieff., var. *albipennis*, var. nov.

♀ Noir mat; antennes et pattes brunes, tarsi et balanciers blancs. Ailes blanches, cubitus un peu plus de deux fois aussi long que le radius. Bouche pointue, égale à la moitié de la tête. Le reste comme chez le type. Diffère de *lactipennis* par le radius qui dépasse notablement le milieu de l'aile et les soies bulbeuses des 2 premiers articles des tarsi postérieurs. Taille 2 mm

Calcutta, 10-ix-1907, et 26-xi.

Remarque.—Chez le type de *B. nigricans*, le cubitus est $2\frac{1}{2}$ fois aussi long que le radius et non pas de moitié plus long.

6^e Genre, CALYPTOPOGON, Kieff.

Calyptopogon albitarsis, Kieff.

♂. Le mâle de cette espèce était inconnu, quand j'ai établi le genre *Calyptopogon*. Dans un récent envoi de M. Annandale, se trouvait, outre sept femelles, un mâle que je rapporte à la même espèce de sorte que je suis à même de compléter la diagnose primitive, en donnant la description du mâle.

Coloration comme chez la femelle, sauf que les pattes sont brunes, avec les tarsi blanchâtres. Les antennes sont brunes, sauf le scape; 2^e article deux fois aussi long que gros, 3-10 de moitié plus longs que gros, subcylindriques, arrondis aux 2 bouts; le 11^e est égal au 2^e, le 12^e deux fois aussi long que le 11^e; panache peu dense et peu long, d'un gris sombre. Mesonotum formant en avant une pointe plus courte que chez la femelle et n'atteignant pas le vertex. Ailes beaucoup plus courtes que chez la femelle, mais dépassant encore de moitié l'abdomen; nervation comme chez la femelle, sauf que la transversale est plus courte. Les pattes antérieures sont plus courtes que les autres et conformées comme chez la femelle, sauf que les crochets de toutes les pattes sont petits, égaux, avec une très petite dent au-dessus du milieu, et que le 5^e article tarsal est inerme; aux 2 pattes postérieures, la moitié distale des fémurs, les tibias et les 4 premiers articles tarsaux sont longuement ciliés, le tibia est plus court que le fémur, mais plus long que le métatarse, qui est un peu plus court que les

4 articles suivants réunis, ceux-ci graduellement raccourcis, le 4^e article des tarsi intermédiaires et postérieurs est élargi, guère plus long que gros, plus court que le 5^e; les tarsi postérieurs ne sont donc pas demesurément allongés comme chez la femelle. Pince assez longue et grêle, d'un noir profond comme le corps, les articles terminaux longs, filiformes et droits. Taille ♂ 1.8 mm. Parmi les femelles, l'une avait les pattes antérieures rousses.

Katihar, Purneah district, N. Bengal, 15-x-1907 (C. A. Paiva); Calcutta, 27-viii, 25-ix, 3-x, 25-x, 11-xi, 16-xi, 18-xi, 1907.

II. TANYPINAE.

1^{er} Genre, ISOPLASTUS, Skuse.

- | | |
|---|-------------------------------------|
| 1. Pattes blanchâtres, non annelées de noir | 1. <i>I. oriplanus</i> , sp. nov. |
| — Pattes d'un blanc de lait, annelées de noir | 2. <i>I. photophilus</i> , sp. nov. |

1. *Isoplastus oriplanus*, sp. nov.

♂. Tête, les longs palpes et le scape roussâtres: antennes d'un blanc brunâtre, panache gris avec l'extrémité blanchâtre; thorax d'un brun noir et mat, mesonotum avec 3 larges bandes d'un noir mat, la médiane raccourcie en arrière, divisée par une ligne longitudinale, médiane et enfoncée, les latérales raccourcies en avant; balanciers blancs; pattes blanchâtres, les 2 derniers articles tarsaux un peu assombris; abdomen blanchâtre, les segments 2-5 ont, en avant, 3 taches brunes et confluentes, dont une au milieu et une de chaque côté, au 5^e segment ces taches forment un large anneau, les segments 6 et 7 presque entièrement bruns, comme la pince. Articles du flagellum un peu transversaux, sauf les 2 derniers, l'avant-dernier est à peine plus long que tous les précédents réunis. Ailes blanches et densément poilues, avec des taches et une bande enfumées, nervures blanches, sauf dans les taches où elles sont brunes, les transversales sont noires et bordées de noir, comme aussi la base du cubitus et la bifurcation de la posticale; une large bande enfumée, transversale et irrégulièrement arquée, traverse l'aile distalement du milieu; elle a comme limite distale, l'extrémité de la 2^e longitudinale et l'extrémité du rameau supérieur de la posticale; son bord proximal traverse le milieu du radius et le milieu du rameau postérieur de la posticale; elle enclave une tache blanche située contre le bord inférieur de l'aile, entre les deux rameaux; une grande tache enfumée occupe l'extrémité alaire et a comme limites, le cubitus et la discoïdale; une tache transversale et large va de la bifurcation de la posticale jusqu'au bord postérieur; auxiliaire atteignant presque l'extrémité du radius, qui est relié à la 2^e longitudinale; celle-ci presque deux fois plus rapprochée du radius que du cubitus; la transversale ordinaire est très oblique, et 2-3 fois aussi longue que la transversale inférieure,

celle-ci perpendiculaire et aboutissant à la bifurcation de la posticale; cubitus arqué, notablement dépassé par la costale, qui atteint presque la pointe alaire; rameau inférieur de la posticale fortement arqué à son extrémité. Tibias antérieurs plus longs que le métatarse, 4^e article tarsal presque deux fois aussi long que le 5^e, qui est 3-4 fois aussi long que gros; tibias postérieurs longuement ciliés; empodium un peu plus court que les crochets tarsaux, filiforme et cilié; pulvilles non distincts. Abdomen très grêle, les segments 2-6 d'abord 2, puis 3 fois aussi longs que gros, le 7^e un peu élargi, articles basaux de la pince gros, les terminaux plus courts, minces, subfiliformes et arqués. Taille 5 mm.

Simla hills, à une altitude de 7000 pieds; 25-iv-1907 (N. Annandale).

2. *Isoplastus photophilus*, sp. nov.

(Pl. vi, fig. 11, antenne.)

♀ Brun noir et velu; antennes d'un blanc sâle, 12^e article assombri; balanciers blanchâtres; pattes d'un blanc de lait; 3 anneaux sur les fémurs, 2 anneaux et l'extrémité distale des tibias, un anneau près de la base et le tiers distal du métatarse, la moitié distale des 3 articles suivants et le 5^e article en entier, noirs. Antennes de 12 articles (fig. 11); articles du flagellum sessiles et pas plus longs que gros; le dernier le plus gros, plus long que les deux précédents réunis, aminci au bout; les verticilles 2-3 fois aussi longs que la grosseur d'un article. Ailes enfumées, irrisées et densément velues, avec quelques petites taches blanchâtres, éparses, peu délimitées et peu distinctes: la transversale ordinaire et celle de la base alaire sont noires et bordées de noir; la transversale inférieure est distante proximale-ment de la transversale ordinaire et atteint la bifurcation de la posticale; cubitus non dépassé par la costale, 3-4 fois plus éloigné de la pointe alaire que la discoïdale. Article 4^e des tarsi deux fois aussi long que le 5^e. Abdomen pas plus long que le reste du corps. Taille 1.5 mm.

Katihar, Purneah district, N. Bengal, 14-x-1907 (C. A. Paiva); capturé à la lampe.

2^e Genre, PROCLADIUS, Skuse.

Procladius ornatissimus, Kieff.

Une variété de cette espèce a les taches antérieures du mesonotum confluentes avec les médianes et formant ainsi deux bandes longitudinales, séparées seulement par une ligne et émettant chacune, sur son milieu, en dehors, un rameau très court; la tache alaire entre le bord inférieur et la nervure anale est à peine indiquée; le rameau inférieur de la posticale est longé par un trait enfumé. 2 ♂.

Calcutta, en septembre (R. E. Lloyd); capturé à la lumière, le 2 janvier (N. Annandale).

III. CHIRONOMINAE.

A Groupe, *Chironomus*.

Les quatre tibias postérieurs avec un peigne ou avec un anneau crénelé; métatarse antérieur plus long ou du moins aussi long que le tibia.

1^{er} Genre, *CHIRONOMUS*, Meigen.

[REMARQUE.—Le nom de *Chironomus*, Meig., qui a été employé dans ce travail, est à remplacer par celui de *Tendipes*, Meig., lequel est plus ancien et a droit à la priorité.—J. J. KIEFFER.]

Ailes glabres; les 4 tibias postérieurs ont un anneau crénelé; pince du mâle munie de deux appendices velus et de deux autres plus courts et glabres, situés plus haut.

- | | |
|--|--------------------------------------|
| 1. Ailes avec des taches ou des bandes | 2. |
| — Ailes non tachetées et sans bande | 9. |
| 2. Dernier article antennaire du mâle plus court que les précédents réunis; femelle inconnue | 1. <i>C. speciosus</i> , sp. nov. |
| — Dernier article antennaire du mâle 2-3 fois aussi long que les précédents réunis | 3. |
| 3. Ailes avec des bandes enfumées qui longent les nervures | .. 4. |
| — Ailes avec des bandes transversales ou avec des taches | 5. |
| 4. Mesonotum avec 4 bandes d'un brun roux. métatarse antérieur double du tibia | 2. <i>C. striatipennis</i> , Kieff. |
| — Mesonotum gris prumineux, sans bandes, métatarse antérieur de moitié plus long que le tibia | 3. <i>C. pruinus</i> , sp. nov. |
| 5. Ailes avec une bande transversale, parfois encore avec des taches | 6. |
| — Ailes sans bande mais seulement avec des taches | 7. |
| 6. Ailes hyalines, avec une bande transversale enfumée, sans tache | 4. <i>C. fasciatipennis</i> , Kieff. |
| — Aile blanches, avec une bande transversale et des taches noires | 5. <i>C. nigrosarsus</i> , sp. nov. |
| 7. Ailes brunâtres et fortement irrisesées, avec des taches hyalines | 6. <i>C. nocticola</i> , sp. nov. |
| — Ailes blanches ou hyalines, avec des taches enfumées; articles 3 et 4 des tarsi antérieurs du mâle hérissés de longs poils | 8. |

8. Métatarse antérieur d'un tiers plus long que le tibia ; 14^e article des antennes du mâle 3 fois aussi long que les 12 précédents réunis 7. *C. cevlanicus*, sp. nov.
- Métatarse antérieur presque 2 fois aussi long que le tibia ; 14^e article antennaire du mâle 2 fois aussi long que les 12 précédents réunis 8. *C. polystictus*, sp. nov.
9. Corps sans couleur verte 10.
- Au moins l'abdomen vert en tout ou en partie 47.
10. Vertex muni de 2 lobes juxtaposés ; taille 9-10 mm. 9. *C. lobaticeps*, sp. nov.
- Vertex dépourvu d'appendices .. 11.
11. Taille 7-9 mm. 12.
- Taille de 1.5-6 mm. 13.
12. Pronotum bilobé au milieu 10. *C. lobaticollis*, sp. nov.
- Pronotum non lobé 11. *C. flaviventris*, sp. nov.
13. Tergites 2-7 avec une verrue ellipsoïdale sur le tiers ou la moitié antérieure 12. *C. verrucosus*, sp. nov.
- Tergites dépourvus de verrue 14.
14. Fémurs et tibias grossis ; corps noir brillant, tarses et antennes d'un jaune sale ; taille 2.5 mm.. 13. *C. grossipes*, sp. nov.
- Fémurs et tibias non épaissis 15.
15. Mesonotum avec 3 bandes ferrugineuses bordées latéralement par une ligne noire 16.
- Mesonotum sans bandes ou à bandes non bordées de noir 17.
16. Abdomen brun noir, bord postérieur des tergites plus clair ; nervure transversale brun noir, située un peu avant la bifurcation de la posticale 14. *C. nigromarginatus*, sp. nov.
- Abdomen jaune blanchâtre, une tache arrondie sur les tergites 2-6, et les tergites 7 et 8 d'un brun noir ; transversale hyaline, située un peu en arrière de la bifurcation de la posticale 15. *C. callithorax*, sp. nov.
17. Corps noir, sauf les tarses, mesonotum sans bande, ailes sombres, toutes les nervures noires ou brunes 18.
- Corps autrement coloré 20.
18. Corps brillant ; métatarse antérieur sauf le quart distal, les 3-4

- premiers articles des autres tarses
sauf l'extrémité, blancs 16. *C. albiforceps*, Kieff.
19. Corps mat 19.
19. Tarses d'un jaune brunâtre,
métatarse antérieur de moitié
plus long que le tibia 17. *C. melanostolus*, sp.
nov.
- Tarses blancs, métatarse antérieur
plus de 2 fois aussi long que le
tibia .. 18. *C. nigriforceps*, sp.
nov.
20. Mesonotum brillant; antennes
du mâle de 14 articles .. 21.
— Mesonotum mat 27.
21. Abdomen d'un jaune vitellin
avec une ligne longitudinale et
un étroit bord postérieur des
segments, noirs; thorax d'un
noir brillant 22.
— Coloration autre .. 23.
22. Tarses antérieurs pubescents,
mesonotum d'un roux marron en
avant 19. *C. dolichogaster*, sp.
nov.
- Tarses antérieurs en partie hérissés
de longs poils, thorax entière-
ment noir 20. *C. seminiger*, sp. nov.
23. Mesonotum sans bande, noir ou
brun; antennes de la femelle de
7 articles 24.
— Mesonotum jaune avec 3 bandes;
métatarse antérieur de moitié
plus long que le tibia .. 25.
24. Thorax d'un jaune brun, meso-
notum brun noir .. 21. *C. lampronotus*, sp.
nov.
- Thorax brun roux, métatarse
antérieur double du tibia 22. *C. longicrus*, sp. nov.
- Thorax d'un noir brillant, méta-
tarse antérieur à peine plus long
que le tibia .. 24. *C. callicornus*, sp. nov.
25. Bandes du mesonotum noires;
antennes de la femelle de 6 ar-
ticles .. 26.
— Bandes du mesonotum ferrugi-
neuses; panache jaune 45. *C. psilochirus*, sp. nov.
26. Fémur antérieur de $\frac{2}{3}$ plus long
que le tibia, tarses jaunes en
grande partie 25. *C. lamprothorax*, sp.
nov.

- Fémur antérieur d'un quart plus long que le tibia ; tarsi brun noir .. 23. *C. fuscitarsis*, sp. nov. 28.
27. Mesonotum sans bande distincte 31.
- Mesonotum avec 3 bandes longitudinales 31.
28. Antennes du mâle de 14 articles ; tarsi antérieurs hérissés de longs poils .. 27. *C. noctuabundus*, sp. nov. 29.
- Antennes du mâle de 12 articles 29.
29. Article terminal de la pince aminci en pétiole dans la moitié terminale ; article 12^e des antennes 2½ fois plus long que les autres réunis ; ♀ inconnue .. 28. *C. dolichotomus*, sp. nov. 30.
- Article terminal de la pince aminci graduellement à l'extrême bout distal 30.
30. Tarsi antérieurs du mâle pubescents ; métatarse antérieur double du tibia ; article 12^e des antennes du mâle 2 fois aussi long que les autres réunis .. 26. *C. tenerimus*, sp. nov. 35.
- Tarsi antérieurs, du précédent ; 12^e article antennaire de moitié plus long que les autres réunis .. 43. *C. leucotarsus*, Kieff., var. 35.
- Tarsi antérieurs du mâle hérissés de longs poils ; métatarse antérieur d'un ½ plus long que le tibia ; 12^e article du mâle 4 fois aussi long que les autres réunis 46. *C. lasiochirus*, sp. nov. 35.
31. Bandes du mesonotum noires ou brunes 32.
- Bandes du mesonotum ferrugineuses ou rousses 36.
32. Thorax brun noir, mesonotum vitellin comme le scutellum, avec 3 bandes noires .. 29. *C. callinotus*, sp. nov. 33.
- Thorax autrement coloré 33.
33. Métatarse antérieur au maximum de moitié plus long que le tibia ; ♀ 34.
- Métatarse antérieur double du tibia ; tarsi antérieurs du mâle pubescents ; ♂ ♀ 35.
34. Antennes de 6 articles ; ailes

- hyalines, nervures pâles sauf la transversale .. 30. *C. melanophorus*, sp. nov.
- Antennes de 7 articles; ailes brunâtres, toutes les nervures brunes 31. *C. planicollis*, sp. nov.
35. Mesonotum à bandes noires; pince très petite; articles antennaires 3-5 de la femelle fusiformes . [nov.
32. *C. brevisforceps*, sp.
- Mesonotum à bandes brunes; articles 3-5 ovoïdaux .. 33. *C. nocturnalis*, sp. nov.
36. Antennes du mâle de 13 articles; moitié postérieure de l'article terminal de la pince amincie en pétiole; ♀ inconnue 34. *C. oriplanus*, sp. nov.
- Antennes du mâle de 12 articles 37.
37. Tarses antérieurs hérissés de longs poils; ♂ 38.
- Tarses antérieurs seulement pubescents; articles antennaires de 6 articles chez la femelle; ♂ ♀ 40.
38. Article terminal de la pince très long, presque linéaire, les appendices très courts; métatarse antérieur double du tibia 35. *C. forficularius*, sp. nov.
- Article terminal de la pince autrement conformé, les appendices très longs, atteignant presque l'extrémité de la pince; métatarse antérieur d'un $\frac{1}{4}$ plus long que le tibia 39.
39. Nervure transversale d'un brun noir; panache fauve 36. *C. barbatitarsis*, sp. nov.
- Transversale pâle comme les autres nervures; panache d'un gris blanchâtre .. 37. *C. callichirus*, sp. nov.
40. Métatarse antérieur double du tibia; article terminal de la pince aminci en pétiole dans sa moitié postérieure 41.
- Métatarse antérieur au maximum de moitié plus long que le tibia 46.
41. Tarses blanchâtres ou jaunâtres, sauf parfois le 5^e article ou les tarses antérieurs 42.
- Articles tarsaux de toutes les pattes noirs en partie .. 39. *C. melanostictus*, sp. nov.

42. Article 12^e des antennes du mâle
3 fois aussi long que les 10 précédents réunis, panache gris ; ♀ inconnue 47. *C. filitarsis*, sp. nov.
- Article 12^e des antennes du mâle
2 fois aussi long que les 10 précédents réunis 43.
43. Article 5^e des tarsi antérieurs de la femelle 8-10 fois aussi long que gros ; transversale brune 44.
- Article 5^e des tarsi antérieurs de la ♀ 4-5 fois aussi long que gros ; transversale pâle 45.
44. Nervures jaunes sauf la transversale ; articles antennaires 3-5 de la ♀ ellipsoïdaux, avec un col presque aussi long que l'article ; pattes jaunâtres 40. *C. callisphyrus*, sp. nov.
- Nervures hyalines sauf la transversale ; articles 3-5 fusiformes ; pattes blanchâtres 44. *C. leptochirus*, sp. nov.
45. Tibias et tarsi des pattes antérieures noirs 48. *C. lucernarum*, sp. nov.
- Pattes jaunes en entier 42. *C. aploneurus*, sp. nov.
46. Tibias antérieurs et tous les tarsi noirs 38. *C. melanochirus*, sp. nov.
- Pattes jaunâtres en entier 41. *C. aplochirus*, sp. nov.
47. Thorax d'un noir brillant, sternum jaune, dernier article antennaire du ♂ plus court que les précédents réunis .. 51. *C. callimorphus*, sp. nov.
- Thorax autrement coloré ; dernier article antennaire du mâle au moins de moitié plus long que les précédents réunis 48.
48. Mesonotum avec 6 taches circulaires disposées en arc 50. *C. sexpunctatus*, sp. nov.
- Mesonotum sans tache mais parfois avec des bandes longitudinales 49.
49. Nervure transversale noire ; tarsi blancs et noirs 50.
- Nervure transversale pâle comme les autres nervures 51.
50. Métatarse antérieur de moitié

- plus long que le tibia ; abdomen de la ♀ entièrement vert, fémurs et tibias verts 52. *C. viridiventris*, sp. nov.
- Métatarse antérieur 2 fois aussi long que le tibia ; abdomen de la femelle noir, sauf les 3 premiers segments ; fémurs et tibias jaunes 53. *C. atrosignatus*, sp. nov.
51. Article terminal de la pince subitement aminci en bec au tiers postérieur, appendices deux fois aussi larges que les articles ; taille 5.5 mm. 55. *C. rostratus*, sp. nov.
- Pince autrement conformée 52.
52. Article terminal des antennes du ♂ 2-2½ fois aussi long que les précédents réunis .. 53.
- Article terminal au maximum de moitié plus long que les précédents réunis 54.
53. Appendices de la pince plus larges que les articles 49. *C. calligaster*, sp. nov.
- Appendices de la pince pas plus larges que les articles 56. *C. prasiogaster*, sp. nov.
54. Pince et ailes blanches ; articles du flagellum aussi longs que gros 58. *C. semiviridis*, sp. nov.
- Pince d'un brun clair ; ailes hyalines 55.
55. Mesonotum avec 3 bandes roussâtres 54. *C. nudipes*, sp. nov.
- Mesonotum sans bande 57. *C. chlorogaster*, sp. nov.

I. *Chironomus speciosus*, sp. nov.

♂. D'un brun noir et mat ; scape noir, flagellum d'un brun clair ; balanciers blancs, extrémité de la massue noirâtre ; fémurs bruns avec un anneau jaune avant leur extrémité ; tibias sauf l'extrémité qui est noirâtre, et tarsi d'un brun clair. Yeux amincis supérieurement, où ils sont peu distants. Palpes de 4 longs articles. Articles antennaires 3-6 un peu transversaux, les suivants plus longs que gros, le dernier plus court que les précédents réunis, panache brun. Ailes enfumées et irisées, avec des taches blanches qui n'atteignent pas le bord, à savoir : 2 entre le cubitus et la discoïdale, l'une située sous le milieu du cubitus, l'autre, échan-crée distalement, se trouve avant l'extrémité du cubitus ; 2 autres taches blanches se trouvent entre la discoïdale et la posticale, l'une sous la transversale, l'autre près de l'extrémité de la discoïdale ;

une autre tache est située au-dessus de l'extrémité du rameau postérieur de la posticale et s'arrête au milieu du rameau antérieur ; les trois dernières taches sont sur une ligne longitudinale entre le rameau postérieur et le lobe anal ; toutes les nervures sont jaunes ; extrémité du radius plus rapprochée de celle du rameau postérieur que du rameau antérieur ; 2^e longitudinale très rapprochée du radius ; cubitus non dépassé par la costale, plus rapproché de la pointe alaire que la discoïdale ; transversale oblique, située notablement en avant de la bifurcation de la posticale. Pattes antérieures pubescentes, les quatre postérieures avec des poils deux fois aussi longs que leur épaisseur ; métatarse antérieur égal au fémur, de moitié plus long que le tibia ; 4^e article un peu plus court que le 3, plus du double du 5 qui est quatre fois aussi long que gros. Abdomen mince, les segments 1, 2 et 7 plus larges, segments 2-6 plus de deux fois aussi longs que gros, poils sombres ; pince grêle, l'article terminal graduellement aminci aux deux bouts, deux fois aussi long que le basal, dont le lobe atteint le tiers antérieur de l'article terminal. Taille 3,5 mm.

Simla hills: Matiana, à une altitude de 2800 m. (N. Annandale).

2. *Chironomus striatipennis*, Kieff.

(Pl. vi, fig. 12, partie de la pince.)

♂ ♀ Le mâle, qui était inconnu jusqu'ici, a les antennes de 12 articles, dont le 2^e est plus long que gros, 3-11 très transversaux, 12^e trois fois aussi long que les 10 précédents réunis ; panache fauve. Pronotum échancré au milieu (♂ ♀). Mesonotum, scutellum et base du metanotum d'un gris cendré et mat, les trois bandes du mesonotum d'un brun noir, la médiane divisée par une ligne longitudinale et reliée au bord postérieur par une ligne brune. Pattes postérieures du mâle à poils 2-3 fois aussi longs que leur épaisseur, sauf aux tarsi. Lamelle de la pince avec un prolongement en bec ; article terminal subitement aminci dans sa moitié distale, qui est cylindrique, glabre et munie de trois longues soies au côté interne (fig. 12).

Kumaon: Bhim Tal, à une altitude de 1500 m. ; 27-ix-1906 (N. Annandale) ; 7 ♂ et 1 ♀ Cette espèce est voisine de *callipterus*, Kieff.

3. *Chironomus pruinosus*, sp. nov.

♀ Antennes d'un brun noir, scape gris prumineux, 2^e article jaunâtre ; thorax d'un gris prumineux un peu jaunâtre, surtout le scutellum ; balanciers sombres, tige claire ; pattes jaunes, extrémité du fémur et tibia des pattes antérieures d'un brun noir ; abdomen d'un brun sombre, plus clair en avant. Antennes de 6 articles, dont le 2^e est à peine rétréci au milieu, 3-5 fusiformes, pas deux fois aussi longs que gros, col plus court que la partie renflée, 6^e article mince, cylindrique, presque deux fois aussi long que le 5^e. Ailes subhyalines, sous un certain jour on y voit de faibles

bandes enfumées, longitudinales, bordant les nervures, mais moins distinctes que chez *striatipennis*; nervures jaunes. transversale et base du cubitus d'un brun noir, extrémité du radius également distant des deux rameaux de la posticale; 2^e longitudinale très rapprochée du radius, cubitus droit, non dépassé par la costale, un peu plus distant de la pointe alaire que la discoïdale, transversale oblique, située un peu avant la bifurcation de la posticale. Métatarse antérieur de moitié plus long que le tibia, 4^e article plus court que le 3^e presque deux fois aussi long que le 5^e, qui est 4 fois aussi long que gros. Taille 3 mm.

Lower Bengal· Barrackpore. 11-viii-1907 (N. Annandale).

4. *Chironomus fasciatipennis*, Kieff.

♀ Abdomen avec les segments 2, 3 et 6 noirs; bandes du mesonotum peu marquées, parfois presque nulles. Métatarse antérieur double du tibia; 4^e article égal au 3^e, double du 5^e.

Calcutta, 17-i et 3-viii. Un exemplaire avec la mention: "Larva feeds on *Hydra*"—see *Journ. As. Soc. Bengal*, 1906.

5. *Chironomus nigrosparus*, sp. nov.

♀. D'un brun noir; antennes, palpes et tarses blanchâtres; balanciers blancs; fémurs et tibias d'un jaune sale. Palpes plus longs que les antennes. Yeux comme les précédents. Antennes de 6 articles dépourvus de verticilles; articles 3-5 un peu plus longs que gros, sans col, subcylindriques; 6^e deux fois aussi long que le 5^e, faiblement fusiforme. Ailes blanches, avec une bande transversale et des taches noires; la bande a comme limites antérieures la base et le milieu du cubitus, et s'amincit graduellement jusqu'au bord postérieur, sous le rameau inférieur de la posticale; elle est interrompue par les nervures et renferme une tache circulaire blanche située après le tiers proximal du cubitus, entre le cubitus et la discoïdale; trois petites taches noires sont situées le long du bord, l'une sous l'extrémité du cubitus, l'autre sous l'extrémité de la discoïdale, la 3^e sous l'extrémité du rameau antérieur de la posticale; une autre tache est située sous la bifurcation de la posticale; deux autres placées l'une au-dessus de l'autre et séparées seulement par une ligne, sont situées sous le milieu de la tige de la posticale, contre le bord alaire; nervures pâles; 2^e longitudinale non distincte; cubitus deux fois plus éloigné de la pointe alaire que la discoïdale; transversale oblique et très courte, située un peu en avant de la bifurcation de la posticale. Métatarse antérieur 2½ fois aussi long que le tibia qui est beaucoup plus court que le fémur; 4^e article un peu plus court que le 3 2½ fois aussi long que le 5^e, qui est 4-6 fois aussi long que gros. Abdomen comprimé, guère plus long que le reste du corps. Taille 1.5 mm.

Upper Burma: Mandalay, en mars (N. Annandale).

6. *Chironomus nocticola*, sp. nov.

♀ Antennes, thorax et pattes jaunâtres, article 6^e des antennes et palpes bruns; mesonotum blanchâtre avec trois bandes d'un brun jaunâtre, la médiane raccourcie en arrière et reliée par une ligne au bord postérieur, les latérales raccourcies en avant; balanciers blancs; un anneau avant l'extrémité des fémurs, et un anneau près de la base des tibias, bruns, extrémité des quatre premiers articles tarsaux noirâtre; abdomen d'un brun noirâtre, bord postérieur des segments blanchâtre. Yeux comme d'ordinaire. Palpes longs. Antennes de 6 articles, dont le 2^e est deux fois aussi long que gros et non rétréci au milieu, 3-5 fusiformes et deux fois aussi longs que gros, verticille double de l'article; 6^e subcylindrique, mince et de moitié plus long que le 5^e. Pronotum blanc et un peu échancré. Ailes avec une teinte brunâtre à peine distincte, fortement irrisées, sauf 4 taches hyalines, allongées, non irrisées, situées l'une entre le cubitus et la discoïdale, l'autre entre la discoïdale et le rameau supérieur de la posticale, la 3^e entre les deux rameaux de la posticale et la 4^e entre le rameau postérieur et le lobe anal; nervures jaunes; transversale et base du cubitus noires; auxiliaire dépassant de beaucoup la transversale; extrémité du radius beaucoup plus près de celle du rameau antérieur que du rameau postérieur; 2^e longitudinale très rapprochée du radius; cubitus un peu arqué, non dépassé par la costale, plus proche de la pointe alaire que la discoïdale; transversale oblique, située bien avant la bifurcation de la posticale. Fémur antérieur de moitié plus long que le tibia métatarse antérieur presque double du tibia, 4^e article un peu plus long que le 3^e, plus de deux fois le 5^e qui est 6-8 fois aussi long que gros. Abdomen presque deux fois aussi long que le reste du corps, à poils gris et peu longs. Taille 3.5-4 mm.

"On board ship at night, Suez Canal, 9-ix-1907"; "Port Said, early morning, on board ship, 10-ix-1907" (N. Annandale).

7. *Chironomus ceylanicus*, sp. nov.

♂ ♀ D'un brun roux, abdomen parfois brun noir; antennes et pattes blanchâtres ou jaunâtres, 6^e article antennaire de la femelle d'un brun noir, flagellum du mâle brun; balanciers blancs. Yeux comme d'ordinaire; palpes longs. Antennes du mâle de 14 articles, dont le 2^e est plus de deux fois aussi long que gros, 3-13 trois à quatre fois aussi larges que longs, 14^e triple des 12 précédents réunis; panache brun. Antennes de la femelle de 6 articles, dont le 2^e est très rétréci au milieu, 3-5 fusiformes, deux fois aussi longs que gros, 6^e mince, cylindrique, de moitié plus long que le 5^e. Mesonotum avec trois rangées longitudinales de poils. Ailes blanches, avec des taches ennumées et irrisées qui, comme d'ordinaire, sont moins bien marquées chez le mâle que chez la femelle; 3 taches sont situées entre le cubitus et la discoïdale, dont l'une à la base du cubitus, l'autre au milieu, la 3^e à l'extrémité; 3 autres

qui correspondent aux trois précédentes, sont situées entre la discoïdale et le rameau supérieur de la posticale; une autre tache se trouve dans la bifurcation de la posticale; les deux dernières sont alignées longitudinalement entre le rameau postérieur et le lobe anal; nervures jaunes; auxiliaire dépassant notablement la transversale; extrémité du radius bien plus près du rameau antérieur que du rameau postérieur; 2^e longitudinale très rapprochée du radius; cubitus non dépassé par la costale, aussi près de la pointe alaire que la discoïdale; bifurcation de la posticale un peu en arrière de la transversale qui est oblique. Métatarse antérieur d'un tiers plus long que le tibia, fémur de moitié plus long que le tibia; articles 3 et 4 des tarsi antérieurs du mâle avec des poils très longs, 4^e article à peine plus court que le 3^e, double du 5^e qui est quatre fois aussi long que gros. Pince d'un brun noir, lamelle sans prolongement, article terminal un peu plus long que le basal et faiblement aminci à l'extrémité, lobe dépassant à peine l'article basal. Taille ♂ 4.5 mm., ♀ 3.5 mm.

Ceylon: Colombo, juillet 1901, 4 ♂ et 6 ♀

8. *Chironomus polystictus*, sp. nov.

♂. Brun noir, flagellum brun clair, pattes d'un jaune sale, balanciers blanchâtres. Antennes de 14 articles, dont le 2^e est allongé; 3-13 un peu transversaux, 14^e deux fois aussi long que les articles 2-13 réunis, panache fauve. Ailes subhyalines, avec de faibles taches enfumées et irisées, dont une grande dans le tiers proximal de la cellule formée par la discoïdale et la cubitale, une autre tache occupe la moitié proximale de la cellule comprise entre les deux rameaux de la posticale, une petite tache relie le milieu du cubitus à la discoïdale, une autre petite est située sous le cubitus un peu avant l'extrémité et n'atteint pas la discoïdale, enfin sous l'extrémité du cubitus, de la discoïdale et du rameau proximal de la posticale se trouve une petite tache touchant le bord alaire; nervures pâles et finement bordées d'enfumé; cubitus droit, non dépassé par la costale, deux fois plus distant de la pointe alaire que la discoïdale; bifurcation de la posticale située un peu en arrière de la transversale. Métatarse antérieur presque deux fois aussi long que le tibia, 1^e article plus court que le 3^e, tous deux assez longuement poilus, le 4^e double du 5^e, qui est 4 fois aussi long que gros; les 4 pattes postérieures poilues, poils des tarsi très longs. Articles terminaux de la pince allongés, obtus, presque d'égale largeur sauf aux deux bouts qui sont subarrondis; appendices poilus n'atteignant pas la base des articles terminaux; lamelle prolongée en pointe. Taille 2 mm.

"At light in railway carriage, between Bolpore and Rampore Haut, E. I. Ry., Bengal," 3-viii (C. Paiva).

9. *Chironomus lobaticeps*, sp. nov.

(Pl. vi, fig. 13, partie de la pince.)

♂ ♀ D'un jaune brunâtre ou fauve; antennes sauf le 6^e article de la femelle et le 12^e du mâle, qui sont d'un brun noir, balanciers, scutellum et pattes plus clairs; mesonotum jaune, pruiné de gris, avec trois larges bandes d'un brun noir, la médiane raccourcie en arrière, les externes raccourcies en avant; metanotum brun; abdomen avec une mince bande longitudinale et médiane noire ou d'un brun noir, comme la pince. Yeux glabres, très amincis supérieurement où ils sont distants d'un peu plus de leur largeur terminale; vertex muni de deux prolongements juxtaposés en forme de deux petits lobes, dressés et situés entre les antennes mais un peu plus en arrière que les antennes. Chez la femelle, les antennes sont de 6 articles; le 2^e article un peu plus long que gros, rétréci au milieu; 3-5 composés d'une nodosité ellipsoïdale et d'un col aussi long que la nodosité, verticilles pas deux fois aussi longs que les articles; 6^e mince, cylindrique, presque double du 5^e, avec 2-3 longues soies à l'extrémité. Antennes du mâle graduellement amincies en pointe, composées de 12 articles, panache fauve; les articles 3-II sont 3-4 fois plus larges que longs, le 12^e 3-4 fois plus long que les 10 précédents réunis. Pronotum non lobé, ou à peine échancré. Thorax subglabre. Mesonotum avec 3 sutures parallèles et bien marquées; bord postérieur du scutellum avec de longs cils blancs, sauf en son milieu. Ailes subhyalines, nervures pâles, transversale d'un brun noir; l'auxiliaire aboutit vis-à-vis de l'extrémité du rameau postérieur de la posticale, le radius un peu plus loin de la pointe alaire que le rameau antérieur; l'extrémité de la 2^e longitudinale est un peu plus près du radius que du cubitus; celui-ci droit, non dépassé par la costale, aboutissant aussi près de la pointe que la discoïdale; transversale oblique, la posticale se bifurque à peine en arrière de la transversale. Tibia antérieur un peu plus long que le fémur, à peine plus court que le métatarse, 4^e article tarsal plus long que le 3^e, presque deux fois aussi long que le 5^e, qui est 4 fois aussi long que gros; pulvilles larges, aussi longs que l'empodium, un peu plus courts que les crochets; chez le mâle la moitié distale du métatarse antérieur, les 2 articles suivants et les 4 pattes postérieures ont des poils deux fois aussi longs que l'épaisseur des pattes. Abdomen du mâle long et grêle, avec des poils dressés et assez longs; lamelle supérieure de la pince convexe et terminé par un long appendice lancéolé ou subfiliforme; l'article basal de la pince (fig. 13) porte au côté interne de sa base un lobe obtus, atteignant le milieu de l'article terminal et muni de poils incurvés; audessus de sa base, également au côté interne, se trouve un appendice plus mince et plus court, faiblement arqué et glabre; article terminal aussi long que le basal, son tiers postérieur est subitement aminci. Abdomen de la femelle aussi long que chez le mâle mais plus gros. Taille ♂ 10 mm., ♀ 9 mm.

Sylhet, Assam, en février (Major Hall); Bijnor, United Provinces, en janvier, 3 ♂ et 3 ♀; Calcutta, en novembre et en décembre; Port Canning, Lower Bengal, en décembre.

10. *Chironomus lobaticollis*, sp. nov.

(Pl. vi, fig. 14, partie de la pince.)

♀ ♂. Semblable au précédent, mais le vertex n'est pas lobé. son bord se replie en forme de V entre les antennes; palpes plus courts que les antennes. Chez la femelle, les articles antennaires 3-5 ont un col plus court que la moitié de la nodosité, verticilles 2-3 fois aussi longs que les articles; 6^e article mince, subcylindrique, 2-3 fois aussi long que le 5^e. Pronotum bilobé au milieu. Chez le mâle, les trois bandes du mesonotum sont traversées par de fines lignes transversales jaunes, de sorte qu'elles se composent de taches transversales; chez la femelle, les bandes du mesonotum sont dépourvues de lignes transversales, le bord antérieur porte de chaque côté une tache noire. Les ailes ont toutes les nervures pâles; cubitus aboutissant deux fois plus près de la pointe alaire que la discoïdale. Tibia antérieur un peu plus court que le fémur, brun noir comme les trois quarts proximaux du métatarse, celui-ci de moitié plus long que le tibia, chez le mâle, l'extrémité du métatarse antérieur et les articles 2 et 3 portent, sur la partie dorsale, des poils très longs, 5-8 fois aussi longs que l'épaisseur des articles, les quatre pattes postérieures ont des poils trois fois aussi longs que leur épaisseur; 4^e article des tarsi antérieurs un peu plus long que le 3^e. Pattes de la femelle sans longs poils. Les quatre tergites antérieurs de l'abdomen sont traversés par une ligne longitudinale et médiane d'un brun noir; article terminal de la pince (fig. 14) graduellement et faiblement aminci à l'extrémité. Taille ♂ 9 mm., ♀ 7 mm.

Sylhet, Assam, en février (Major Hall); 3 ♂ et 3 ♀

11. *Chironomus flaviventris*, sp. nov.

♂. Tête roussâtre; palpes et scape jaune roussâtre, flagellum brun; thorax blanchâtre, trois bandes du mesonotum, dont la médiane est raccourcie en arrière et les latérales raccourcies en avant, le metanotum, le sternum, trois petites taches sur les pleures, une de chaque côté, sur le devant du mesonotum et les balanciers ferrugineux; pattes d'un jaune blanchâtre, 5^e article de tous les tarsi, extrémité du fémur antérieur, tibia antérieur, deux tiers proximaux du métatarse antérieur et extrémité des trois articles suivants, d'un brun noir; abdomen vitellin, avec une bande noire longitudinale, médiane et étroite, sur les tergites 2-6 cette bande est élargie triangulairement avant le bord postérieur. Yeux distants au vertex de leur largeur terminale; articles du flagellum très transversaux, le dernier plus de deux fois aussi long que les 10 précédents réunis; panache fauve. Pronotum non lobé. Scutellum non cilié. Ailes hyalines, toutes les nervures

pâles; 2^e longitudinale deux fois plus distante du cubitus que du radius; cubitus plus rapproché de la pointe alaire que la discoïdale, non dépassé par la costale; transversale oblique, située à peine avant la bifurcation de la posticale. Métatarse antérieur de moitié plus long que le tibia, qui est à peine plus court que le fémur; 4^e article plus long que le 3^e, plus du double du 5^e qui est 6-8 fois aussi long que gros; pulvilles grands; articles 2-4 des tarsi antérieurs à poils 3-4 fois aussi longs que l'épaisseur des articles; les quatre pattes postérieures ont le fémur et le tibia munis de poils 2-3 fois aussi longs que leur épaisseur. Abdomen glabre, sauf quelques poils épars sur le dessous et sur les côtés; segments 2-6 plus de deux fois aussi longs que larges; pince jaune. article terminal pas plus long que le basal, à peine aminci à l'extrémité. Taille 8.5 mm.

Côte d'Orissa: Puri, i-1908.

12. *Chironomus verrucosus*, sp. nov.

♂ ♀ Brun noir et mat, tête et scape d'un jaune brunâtre, flagellum et fémurs antérieurs d'un brun clair; balanciers d'un blanc brunâtre; mesonotum cendré avec trois bandes d'un brun noir, la médiane raccourcie en arrière et reliée au bord postérieur du mesonotum par une ligne, les latérales raccourcies en avant, et précédées d'une petite tache brune. Yeux très arqués, distants de leur largeur terminale; vertex en V entre les yeux. Palpes longs. Antennes du mâle de 12 articles, avec un panache brun; articles 3-11 très transversaux, 12^e 2½ fois aussi long que les 12 précédents réunis. Antennes de la femelle de 7 articles, dont le 2^e est globuleux et sans col, le 3^e ellipsoïdal avec un col très court; 4-6 amincis en pédicelle aux deux bouts, verticilles 2-3 fois aussi longs que les articles; 7^e article mince, cylindrique, presque aussi long que le 5^e et le 6^e réunis. Pronotum largement et faiblement échancré au milieu. Ailes brunâtres, nervures brunes; auxiliaire forte, aboutissant vis-à-vis de l'extrémité du rameau postérieur de la posticale; extrémité du radius située bien plus près de l'extrémité du rameau postérieur que de celle du rameau antérieur; 2^e longitudinale forte, aboutissant trois fois plus près du radius que du cubitus; celui-ci à peu près droit, non dépassé par la costale, aboutissant deux fois plus près de la pointe alaire que la discoïdale; transversale oblique; bifurcation de la posticale située un peu en arrière de la transversale. Tibia antérieur à peine plus court que le fémur; métatarse antérieur de moitié plus long que le tibia, 4^e article égal au 3^e, plus du double du 5^e, qui est huit fois aussi long que gros; pattes antérieures du mâle finement pubescentes, les 4 autres également sans longs poils; pulvilles larges, un peu plus courts que les crochets. Abdomen granulé ou verruqueux; chez le mâle, il est grêle et élargi en arrière, chez la femelle, de moitié plus long que le reste du corps; tous les tergites, sauf le 1^{er} et le dernier, ont au bord antérieur une verrue ellipsoïdale, peu élevée, longitudinale, occupant le tiers ou presque la moitié du tergite et traversée par un sillon longitudinal et médian; poils peu longs

et clairsemés; pince plus claire que l'abdomen; lamelle convexe, avec un prolongement filiforme et arqué; lobe de l'article basal obtus, dépassant à peine la base de l'article terminal qui est de moitié plus long que le basal, graduellement et faiblement aminci au tiers postérieur. Taille 5-6 mm.

Bhim Tal, à une élévation de 1500 m., Kumaon, 25-ix et 27-ix, 1906 (N. Annandale); Calcutta, 26-v, 14-vii, 28-xii, 1907.

13. *Chironomus grossipes*, sp. nov.

♀ D'un noir brillant et subglabre; antennes sauf le 6^e article, et tarsi d'un jaune pâle, balanciers et trochanters d'un brun clair. Antennes de 6 articles, dont le 2^e est rétréci au milieu, 3-5 ellipsoïdaux, à col très court, verticille 2-3 fois aussi long que l'article; 6^e article mince, cylindrique, égal aux trois précédents réunis. Ailes brunâtres, nervures brun clair; cubitus deux fois plus distant de la pointe alaire que la discoïdale, transversale oblique, située notablement avant la bifurcation de la posticale. Fémurs et tibias grossis comme chez *Palpomyia*, fémurs antérieurs légèrement amincis dans la moitié proximale, presque deux fois aussi longs que le tibia, tarsi antérieurs brisés; tibia postérieur égal au tarse, dont les deux derniers articles sont à peine deux fois aussi longs que gros; pulvilles grands. Abdomen comprimé de moitié plus long que le reste du corps. Taille 2.5 mm.

Calcutta, mai et juillet (N. Annandale)

14. *Chironomus nigromarginatus*, sp. nov.

♀ Antennes blanchâtres sauf le 6^e article, qui est d'un brun noir; thorax blanc brunâtre, mesonotum mat, pruineux et blanchâtre comme le scutellum, avec 3 bandes ferrugineuses bordées latéralement par une ligne noire, la médiane est raccourcie en arrière, les latérales raccourcies en avant; balanciers et pattes blanchâtres ou jaunâtres, extrémité des fémurs antérieurs, tiers proximal des tibias antérieurs, extrémité des 4 premiers articles de tous les tarsi et le 5^e article, assombris; abdomen d'un brun noir, bord postérieur des segments plus clair. Article 2^e des antennes, cylindrique, 3-5 fusiformes, deux fois aussi longs que gros, verticille pas double de l'article, 6^e article mince, cylindrique, de moitié plus long que le 5^e. Ailes subhyalines, nervures pâles, transversale d'un brun noir, bifurcation située un peu en arrière de la transversale. Toutes les pattes finement pubescentes. Métatarse antérieur au moins de moitié plus long que le tibia, dont l'extrémité a les longues soies ordinaires, 4^e article égal au 3^e double du 5^e, qui est 6-8 fois aussi long que gros. Abdomen assez grêle, double du reste du corps. Taille 4 mm.

Ile Gopkuda: Lake Chilka, Ganjam, en avril; Lucknow, en avril; Calcutta en mars, mai et août, capturé aussi la nuit, à la lumière, le 7 mars, exemplaires ayant le métatarse antérieur presque double du tibia (N. Annandale); probablement la femelle de *C. callithorax*.

Var. *macrogaster*.—♀ Bande médiane du mesonotum prolongée par une ligne jusqu'au bord postérieur du mesonotum; 6^e article antennaire plus de deux fois aussi long que le 5^e. Taille 4.8 mm.

United Provinces: Maldhun, Naini Tal, 14-ii.

15. *Chironomus callithorax*, sp. nov.

♂. D'un jaune roussâtre; scape cendré, flagellum roussâtre; mesonotum et scutellum d'un gris cendré et mat, avec trois bandes ferrugineuses limitées latéralement par une ligne noire, la médiane raccourcie en arrière, les latérales raccourcies en avant; metanotum brun noir; balanciers blanchâtres; pattes d'un jaune roussâtre; abdomen d'un jaune blanchâtre, une tache arrondie en avant des tergites 2-6, les tergites 7 et 8, et la pince d'un brun noir. Palpes roussâtres et longs. Antennes de 12 articles, dont le 2^e est deux fois aussi long que gros, 3-11 très transversaux, 12^e deux fois et demie aussi long que les dix précédents réunis, panache d'un brun fauve. Ailes hyalines, les trois nervures antérieures jaunes, les autres hyalines; extrémité du radius à peine plus distante de la pointe alaire que le rameau antérieur de la posticale; 2^e longitudinale très rapprochée du radius; cubitus non dépassé par la costale, aussi près de la pointe alaire que la discoïdale; transversale oblique, située un peu en arrière de la bifurcation de la posticale, et non en avant comme d'ordinaire. Tibia antérieur plus court que le fémur; métatarse antérieur presque double du tibia, 4^e article un peu plus court que le 3^e, deux fois et demie aussi long que le 5^e, qui est 6-8 fois aussi long que gros; tarses antérieurs sans longs poils; 4 tibias postérieurs avec des poils 2-3 fois aussi longs que leur épaisseur. Abdomen à peine aminci au milieu, 2½ fois aussi long que le reste du corps, segments plus de deux fois aussi longs que larges; lamelle de la pince avec un prolongement en bec; article terminal de la pince aminci fortement en col dans sa moitié postérieure, lobe atteignant le milieu de l'article terminal. Taille 5-6 mm.

United Provinces, Bijnor District: Anaitipur 9-xi-1907; Amanghar, 12-xi-1907; Upper Burma: Mandalay, 12-iii-1908; Lucknow, 21-v-1907; Eastern Bengal: Rajshahi, 6-ii-1907; Calcutta, 30-iv-1907; "at light," 24-vi-1907. Les exemplaires de Mandalay ont le panache blanchâtre, la nervure transversale brune, le devant du mesonotum légèrement verdâtre de chaque côté de la bande médiane, les 4 fémurs postérieurs aussi longuement poilus que les tibias.

16. *Chironomus albiforceps*, Kieff.

♀ La femelle, inconnue jusqu'ici, a la couleur du mâle. Antennes de 6 articles, dont les cinq premiers sont d'un brun noir, le 6^e noir; articles 3-5 brièvement fusiformes, à peine deux fois aussi longs que gros, verticille double de l'article, 6^e article sub-cylindrique, mince, de moitié plus long que le 5^e. Ailes tantôt

noirâtres, tantôt à peine teintées, très irrisées, sans taches hyalines, cubitus droit et distant de la costale. Métatarse antérieur à peine de deux tiers plus long que le tibia; les quatre fémurs postérieurs moins élargis que chez le mâle. Taille 2 mm.

Calcutta, 7 exemplaires en juillet et en août; Port Canning Lower Bengal, 21 juillet; Katihar, Purneah district, 4-viii (C. Paiva). *Chironomus atripes*, Kieff., que j'ai considéré comme étant peut-être la femelle de *C. albiforceps*, est donc spécifiquement distinct.

17. *Chironomus melanostolus*, sp. nov.

♀ D'un brun noir, y compris les balanciers; trochanters et tarses d'un jaune brunâtre. Antennes composées de 7 articles; les articles 3-6 ellipsoïdaux, à col un peu plus court que l'article, sauf le 6^e qui est sans col, verticille deux fois aussi long que l'article, le 7^e article mince, cylindrique, de moitié plus long que l'avant-dernier. Thorax mat; ailes enfumées, toutes les nervures sont brunes, radius situé très près de la 2^e longitudinale, cubitus non dépassé par la costale, à peine plus distant de la pointe alaire que la discoïdale, auxiliaire aboutissant vis-à-vis de l'extrémité du rameau proximal de la posticale, bifurcation située sous la transversale. Toutes les pattes sont finement pubescentes; métatarse antérieur de moitié plus long que le tibia, 4^e article d'un tiers plus long que le 3^e, double du 5^e, qui est 6-8 fois aussi long que gros. Taille 5 mm.

Ganjam, Lake Chilka, Gopkuda Island, en août.

18. *Chironomus nigriforceps*, sp. nov.

♂. Noir ou brun noir; palpes et antennes bruns, balanciers blancs à massue sombre, tarses blancs, moitié proximale des fémurs antérieurs d'un brun clair. Yeux comme d'ordinaire. Palpes longs. Antennes de 13 ou de 14 articles, les articles 3-13 transversaux, le dernier deux fois aussi long que les 11 ou 12 précédents réunis, panache brun. Thorax mat et glabre. Ailes brunâtres, nervures brunes, auxiliaire dépassant à peine la transversale, qui est oblique et petite, radius à peine plus distant de la pointe alaire que le rameau postérieur; 2^e longitudinale plus proche du cubitus que du radius; cubitus droit, beaucoup plus distant de la pointe alaire que la discoïdale; bifurcation de la posticale située sous la transversale. Fémur antérieur renflé dans sa moitié distale, deux fois aussi long que le tibia, métatarse plus de deux fois aussi long que le tibia, 4^e article égal au 3^e, plus de deux fois le 5^e qui est 5-6 fois aussi long que gros; métatarse postérieur encore plus long que le tibia; pattes antérieures pubescentes, les postérieures à poils aussi longs que leur épaisseur. Abdomen faiblement poilu, 2½ fois aussi long que le reste du corps, segments intermédiaires plus de deux fois aussi longs que larges, 6^e et 7^e élargis; pince à articles subégaux, le terminal presque en ellipse, lobe dépassant un peu l'article basal, lamelle avec un appendice filiforme. Taille 5 mm.

United Provinces: Chandan Chowki, 8-v-1907. Cette espèce a l'apparence de *C. albiforceps*.

19. *Chironomus dolichogaster*, sp. nov.

♂. Tête et flagellum bruns; scape roussâtre; palpes noirs; thorax brun, le dessus d'un noir brillant, sauf la moitié antérieure de la partie médiane du mesonotum, qui est d'un roux marron; pattes d'un jaune blanchâtre; abdomen vitellin, avec une ligne longitudinale médiane et un étroit bord postérieur des segments noirs; articles de la pince noirs. Yeux distants de leur largeur terminale. Antennes de 14 articles, 3-13 très transversaux, 14^e graduellement aminci, plus de deux fois aussi long que les 12 précédents réunis; panache d'un brun noir. Pronotum non lobé. Scutellum cilié. Ailes subhyalines, toutes les nervures pâles; auxiliaire aboutissant vis-à-vis de l'extrémité du rameau postérieur; radius un peu plus distant de la pointe alaire que le rameau antérieur de la posticale; 2^e longitudinale deux fois plus distante du cubitus que du radius; cubitus non dépassé par la costale, aboutissant presque à la pointe alaire; transversale oblique, située à peine avant la bifurcation de la posticale. Pattes antérieures pubescentes, métatarse antérieur d'un tiers plus long que le tibia qui est égal au fémur; 4^e article à peine plus court que le 3^e, double du 5^e, qui est 6 fois aussi long que gros; les 4 pattes postérieures avec des poils 2-3 fois aussi longs que leur épaisseur. Abdomen grêle, plus de deux fois aussi long que le reste du corps, à poils longs et jaunes; 1^{er} segment aussi long que gros, 2-6 plus de deux fois aussi longs que larges, 7^e un peu élargi, deux fois aussi long que large; 8^e un peu plus long que large; article terminal de la pince un peu plus long que le basal, faiblement aminci au bout. Taille 5.6 mm.

Calcutta, ii-1908 (N. Annandale).

20. *Chironomus seminiger*, sp. nov.

♂. Tête et thorax d'un noir brillant. Panache d'un brun noir; extrémité blanchâtre. Aux tarses antérieurs, l'extrémité du métatarse et le 2^e article ont des poils 2-3 fois aussi longs que leur épaisseur. Abdomen presque trois fois aussi long que le reste du corps, cylindrique, sauf le 7^e segment qui est un peu élargi; segments à peine deux fois aussi longs que larges; article terminal de la pince presque deux fois aussi long que le basal, lobe atteignant la base de l'article terminal. Taille 5 mm.—Pour tout le reste, semblable à *C. dolichogaster*.

Calcutta, 3- et 23-iii-1907 (N. Annandale); 4 exemplaires.

21. *Chironomus lampronotus*, sp. nov.

♀ D'un jaune brunâtre; scape brunâtre, articles 2-6 blanchâtres, le 7^e brun noir; mesonotum très brillant, brun noir, un peu plus clair de chaque côté en avant; balanciers blancs; pattes jaunâtres. Antennes de 7 articles; 2^e article cylindrique,

3-6 fusiformes, deux fois aussi longs que gros, verticille 2-3 fois aussi long que l'article, 7^e article mince, au moins aussi long que les articles 5 et 6 réunis. Ailes faiblement jaunâtres, cubitus brun, les autres nervures plus claires, l'auxiliaire s'arrête vis-à-vis de l'extrémité du rameau postérieur de la posticale; extrémité du radius plus proche de celle du rameau antérieur que du rameau postérieur; cubitus droit, plus près de la pointe alaire que la discoïdale; bifurcation de la posticale située un peu en arrière de la transversale. Pattes antérieures pubescentes; leur fémur d'un tiers plus long que le tibia, tarses brisés; pattes postérieures pubescentes sauf les tarses, qui ont, sur le dessus, des poils épars et longs. Abdomen très brillant, un peu plus sombre en arrière, presque deux fois aussi long que le reste du corps, segments un peu transversaux et déprimés, leur bord postérieur faiblement assombri. Taille 4 mm.

Sylhet, Assam, 14-iv (Major Hall).

22. *Chironomus longicrus*, sp. nov.

♂. Antennes brunes, scape roux brun, palpes brunâtres et longs, thorax d'un brun roux et brillant, balanciers blancs, pattes d'un jaune sâle, abdomen et pince brun noir. Antennes de 14 articles, dont le 2^e est allongé, 3-13 distinctement plus long que gros, 14^e un peu plus court que les articles 2-13 réunis, panache d'un gris sombre. Mesonotum un peu plus clair de chaque côté en avant. Ailes subhyalines, glabres et lobées comme d'ordinaire, nervures d'un jaune brunâtre, cubitus arqué, non dépassé par la costale, aboutissant presque dans la pointe alaire, bifurcation située notablement en arrière de la transversale. Fémur antérieur deux fois aussi long que le tibia, qui égale la moitié du métatarse, tarses non poilus, les 4 pattes postérieures à poils assez longs, fémur postérieur de moitié plus long que le tibia, atteignant l'extrémité du 7^e segment abdominal, tandis que chez les congénères, il ne dépasse pas le milieu de l'abdomen. Articles terminaux de la pince lancéolés et un peu plus larges que les basaux; appendices poilus n'atteignant pas le milieu des articles terminaux. Taille 3.5 mm.

Simla hills: Matiana, à une altitude de 2700 m. (N. Annandale).

23. *Chironomus fuscitarsis*, sp. nov.

♀ Jaune; palpes, antennes sauf les deux premiers articles, et abdomen bruns; balanciers blancs; mesonotum avec trois bandes brillantes et d'un brun noir, la médiane raccourcie en arrière, les latérales raccourcies en avant; extrémité des fémurs antérieurs et de tous les tibias, ainsi que tous les tarses d'un brun noir. Yeux comme d'ordinaire. Palpes longs. Antennes de 6 articles: les articles 3-5 ellipsoïdaux, col égal à la moitié de la partie renflée, verticille deux fois aussi long que l'article; 6^e article mince, cylindrique, égal aux deux précédents réunis. Pronotum indistinct

Ailes hyalines; les trois nervures antérieures d'un jaune brunâtre, les autres blanchâtres; auxiliaire peu marquée, ne dépassant pas la transversale; extrémité du radius plus près du rameau antérieur que du rameau postérieur; cubitus presque droit, non dépassé par la costale, plus proche de la pointe alaire que la discoïdale; transversale oblique, située un peu avant la bifurcation de la posticale. Métatarse antérieur au moins de moitié plus long que le tibia, qui est d'un quart plus court que le fémur; 4^e article un peu plus du double du 5^e, qui est 6 fois aussi long que gros. Abdomen comprimé, moins haut en avant qu'en arrière, deux fois aussi long que le reste du corps. Taille 4 mm.

Upper Burma: Mandalay, 12-iii-1908 (N. Annandale).

24. *Chironomus callicomus*, sp. nov.

♂. Thorax d'un noir brillant, avec une tache d'un brun noir, de chaque côté, en avant du mesonotum; tête, palpes, scape et pattes jaunâtres; flagellum, anneau au-dessus du milieu des fémurs antérieurs, tibias et tarses antérieurs, aux autres pattes les 2 ou 3 derniers articles tarsaux d'un brun noir; balanciers blancs; abdomen blanchâtre, tiers antérieur des segments 2-5, segments 6^e et 7^e presque en entier et pince brun noir. Palpes très longs. Antennes de 14 articles; 2^e article plus de deux fois aussi long que gros, 3-13 transversaux, 14^e de moitié plus long que les 12 articles précédents réunis; panache long, brun gris vers le bas, gris blanchâtre vers le haut. Ailes subhyalines, nervures pâles, extrémité du radius beaucoup plus près du rameau antérieur de la posticale que du rameau postérieur; 2^e longitudinale très rapprochée du radius; cubitus non dépassé par la costale, aussi distant de la pointe alaire que la discoïdale; transversale oblique, située au-dessus de la bifurcation de la posticale. Pattes antérieures sans longs poils, leur métatarse à peine plus long que le tibia, qui est plus long que le fémur; 4^e article plus court que le 3^e, double du 5^e qui est 6-8 fois aussi long que gros; les 4 pattes postérieures à poils deux fois aussi longs que leur épaisseur. Abdomen élargi aux deux bouts, plus de deux fois aussi long que le reste du corps, segments intermédiaires plus de deux fois aussi longs que larges, poils clairsemés et jaunâtres; lamelle de la pince terminé en bec; article terminal de la pince un peu plus long que le basal, fortement aminci au tiers postérieur, lobe atteignant le milieu de l'article terminal. Taille 5.6 mm.

Simla hills: Matiana, à une altitude de 2800 m. (N. Annandale).

25. *Chironomus lamprothorax*, sp. nov.

♀ D'un jaune roussâtre, antennes d'un brun noir, mesonotum très brillant, avec trois bandes, noires, dont la médiane est raccourcie en arrière, et s'arrête brusquement vis-à-vis de l'origine des latérales qui sont raccourcies en avant, metanotum brun, trois premiers segments abdominaux d'un jaune roussâtre, les suivants

bruns avec les bords latéraux jaunâtres; pattes jaunes, aux antérieures l'extrémité du fémur, le tibia et les tarsi sont assombris, aux quatre pattes postérieures les deux ou trois derniers articles tarsaux sont assombris; balanciers blancs. Antennes de 6 articles, dont le 2^e est à peine rétréci au milieu, 3-5 fusiformes, deux fois aussi longs que gros, col égal à la moitié de la partie renflée, verticille à peine deux fois l'article, 6^e article mince, cylindrique et de moitié plus long que le 5^e. Ailes hyalines, nervures jaunâtres, extrémité du radius également distante des deux rameaux de la posticale, 2^e longitudinale située contre le radius, cubitus arqué, non dépassé par la costale, un peu plus loin de la pointe alaire que la discoïdale, transversale oblique, située un peu avant la bifurcation de la posticale. Pattes sans longs poils. Fémur antérieur dépassant de deux tiers la longueur du tibia, métatarse de moitié plus long que le tibia, 4^e article d'un tiers plus long que le 3^e, plus de deux fois le 5^e qui est six fois aussi long que gros; aux quatre pattes postérieures le 4^e article est un peu plus long que le 5^e, qui est trois fois aussi long que gros. Taille 3 mm.

"At light in railway carriage, between Bolpore and Rampore Haut, E. I. Ry., Bengal," 3-viii-1907 (C. Paiva).

Var. *radialis*, var. nov.—Abdomen brun, les trois premiers segments plus clairs en avant, sur les individus jeunes; antennes brun noir, articles 2-3 ou 2-5 jaunâtres; aux pattes antérieures l'extrémité du fémur, le tibia et les articles tarsaux d'un brun noir, base du métatarse un peu plus claire, aux quatre autres tarsi, les 2 derniers articles à peine assombris. Extrémité du radius beaucoup plus rapprochée de celle du rameau antérieur que du rameau postérieur de la posticale. Article 4^e des tarsi antérieurs pas plus long ou guère plus long que le 3^e. Taille ♀ 3 mm. Pour le reste, semblable au type.

Calcutta, en juin, juillet et en août (II exemplaires).

26. *Chironomus tenerrimus*, sp. nov.

(Pl. vi, fig. 15, partie de la pince.)

♂ ♀ Tête et thorax du mâle jaunes, palpes blanchâtres, scape jaune ou noir, flagellum brun noir, pattes blanchâtres, comme la tige des balanciers, massue des balanciers et metanotum bruns, abdomen d'un jaune blanchâtre, moitié postérieure des tergites 3 et 6, lamelle et articles basaux de la pince, et une grande tache sur chaque sternite brun noir; plus tard, l'abdomen est d'un roux brun ou presque brun noir. Chez la femelle, le corps est d'un brun noir, les pattes d'un jaune sale comme les balanciers; antennes brunâtres, de 6 articles, dont le 2^e est un peu rétréci au milieu, les 3 suivants fusiformes, deux fois aussi longs que gros, à verticille double de l'article; le 6^e article très mince, brun noir, un peu plus long que les 2 précédents réunis; le cubitus est arqué et aboutit presque à la pointe alaire, métatarse presque double du tibia. Antennes du mâle de 12 articles, dont le 2^e est deux fois

aussi long que gros, 3-11 très transversaux, 12^e presque deux fois aussi long que les dix précédents réunis, panache d'un brun noir. Ailes hyalines, toutes les nervures pâles, extrémité du radius plus près du rameau antérieur de la posticale que du rameau postérieur, cubitus plus éloigné de la pointe alaire que la discoïdale, non dépassé par la costale, transversale oblique, située un peu avant la bifurcation de la posticale. Pattes antérieures pubescentes, tibia antérieur égal à la moitié du fémur ou à la moitié du métatarse, 4^e article un peu plus court que le 3^e, plus de deux fois le 5^e qui est 5-6 fois aussi long que gros; quatre pattes postérieures, y compris les tarsi, avec des poils 2-3 fois aussi longs que leur épaisseur. Abdomen 2½ fois aussi long que le reste du corps, à peine plus large aux deux bouts; lamelle de la pince avec un appendice en bec, article terminal un peu plus long et un peu plus large que le basal. Corps très grêle. Taille 2.8 mm.

Calcutta, 20-i; 28-i, "at light"; 7-ii; 2-iii; 7-iii, "at light"; 4-vii; 26-vii; 27-vii; 2-viii; 20-viii (N. Annandale).

Chironomus tenerimus, var. *leucotarsus*, var. nov.

♂. Brun roux; abdomen d'un brun noir; balanciers et pattes blanchâtres, tarsi d'un blanc pur; scape d'un roux brun, flagellum brun. Articles du flagellum un peu transversaux sauf le dernier, qui est d'un tiers plus long que les précédents réunis; panache gris. Ailes hyalines, nervures pâles; extrémité du radius plus proche de celle du rameau antérieur de la posticale que du rameau postérieur; cubitus droit, aussi proche de la pointe alaire que la discoïdale; bifurcation de la posticale située un peu en arrière de la transversale. Pattes antérieures finement pubescentes, leur métatarse double du tibia, 3^e article de moitié plus long que le 4^e, qui est plus de deux fois aussi long que le 5^e, celui-ci 4 fois aussi long que gros; pattes postérieures avec des poils 2-3 fois aussi longs que l'épaisseur des tibias ou des tarsi. Article terminal de la pince en ellipse allongée et beaucoup plus large que l'article basal. Taille ♂ 2 mm.

Calcutta, capturé à la lumière, en juin, par Annandale (3 exemplaires).

Var.—Thorax roux brunâtre; abdomen roux ou blanchâtre, segments 2 et 6 et la pince assombris, articles terminaux de la pince blanchâtres, panache brun, massue des balanciers d'un brun noir; 3^e article des tarsi antérieurs à peine plus long que le 4^e, métatarse un peu plus de deux fois aussi long que le tibia. Taille ♂ 1.8 mm.

Calcutta en août, capturé à la lumière en juin (N. Annandale), 5 exemplaires.

27. *Chironomus noctuabundus*, sp. nov.

(Pl. vi, fig. 16, partie de la pince.)

♂ ♀ Tête d'un brun clair, palpes d'un brun noir, antennes de la femelle brunâtres, le 6^e article noir, flagellum du mâle brun;

thorax d'un gris jaunâtre et prumineux; balanciers et pattes blanchâtres, genoux un peu assombris; abdomen et pince d'un brun noir, bord postérieur des segments plus clair. Yeux comme d'ordinaire. Palpes longs. Antennes du mâle de 14 articles, les articles 3-13 très transversaux, 14^e au moins deux fois aussi long que les 12 précédents réunis; panache brun. Antennes de la femelle de 6 articles, dont le 2^e est cylindrique et sans rétrécissement, 3-5 fusiformes, le col plus court que la partie renflée mais plus long que le pétiole, verticille 2-3 fois aussi long que l'article; 6^e article mince, pointue, de moitié plus long que le 5^e. Pronotum non échancré. Scutellum longuement cilié. Ailes blanchâtres, nervures jaunes, transversale brune et oblique; auxiliaire dépassant de beaucoup la transversale; extrémité du radius beaucoup plus près du rameau antérieur que du postérieur: 2^e longitudinale très rapprochée du radius; cubitus non dépassé par la costale, aussi proche de la pointe alaire que la discoïdale, bifurcation de la posticale située sous la transversale. Chez le mâle, le tiers distal du métatarse antérieur et le 2^e article ont des poils très longs, 3-4 fois aussi longs que leur épaisseur, les 4 tibias postérieurs à poils deux fois aussi longs que leur épaisseur; métatarse antérieur d'un tiers plus long que le tibia, égal au fémur; 4^e article égal au 3^e, double du 5^e, qui est 6 fois aussi long que gros. Abdomen poilu et un peu verruqueux; segments 2-5 au moins deux fois aussi longs que gros; lamelle de la pince avec un prolongement en forme de bec; article terminal subitement aminci après le milieu en un col cylindrique; lobe dépassant un peu la base de l'article terminal (fig. 16). Taille ♂ 4 mm., ♀ 5.5 mm.

" On board ship at night, Suez Canal," 9-x-1907; " Port Said, Suez Canal, on board ship early morning," 10-x-1907 (N. Annandale); 3 ♂ et 3 ♀

28. *Chironomus dolichotomus*, sp. nov.

(Pl. vii, fig. 17, pince.)

♂. D'un roux sombre et mat; flagellum brun, pattes et abdomen d'un blanchâtre sale, les 6 premiers tergites avec une grande tache d'un brun noir, 7^e et 8^e et la pince d'un brun sombre. Antennes de 12 articles, dont le 2^e est pâle et allongé, 3-11 très transversaux, 12^e 2 fois $\frac{1}{2}$ aussi long que les articles 2-11 réunis, panache d'un gris brun. Ailes subhyalines, nervures pâles, sauf la transversale qui est d'un brun noir, cubitus droit et aussi près de la pointe que la discoïdale, extrémité du radius plus près de celle du rameau distal que du rameau proximal, bifurcation de la posticale située à peine en arrière de la transversale. Tibia antérieur égalant les $\frac{2}{3}$ du fémur, tarses brisés; les 4 tibias postérieurs longuement poilus. Pince (fig. 17) à article terminal aminci, dans sa moitié postérieure, en un pétiole glabre, son extrémité armée de 4 longues soies au côté interne; les appendices poilus n'atteignent pas le milieu des articles terminaux, les appendices

glabres sont un peu plus courts, pas de moitié aussi larges et incurvés à l'extrémité. Taille 3.5 mm.

North Bengal : Purneah, 5-viii (C. Paiva).

29. *Chironomus callinotus*, sp. nov.

(Pl. vii, fig. 18, partie de la pince.)

♂. Scape noir, flagellum et tarsi antérieurs brisés; thorax d'un brun noir et mat; mesonotum d'un jaune vitellin comme le scutellum, avec trois bandes noires, dont la médiane est rétrécie en arrière et les latérales en avant; abdomen jaunâtre, tergites 2-5 avec une grande tache brun noir, tergites suivants et pince assombris; balanciers blanchâtres; pattes jaunâtres, les 4 derniers articles tarsaux des 4 pattes postérieures et les tibias antérieurs assombris. Ailes hyalines, nervures pâles, transversale d'un brun noir; radius très rapproché de la 2^e longitudinale, son extrémité plus près de celle du rameau distal que de celle du rameau proximal, cubitus droit sauf à l'extrême bout terminal, plus rapproché de la pointe alaire que la discoïdale, bifurcation de la posticale située à peine en arrière de la transversale. Fémur antérieur d'un quart plus long que le tibia, assombri à l'extrémité, tibia postérieur à poils guère plus longs que son épaisseur, tarsi pubescents. Pince (fig. 18) à article terminal aminci fortement en pétiole dans son tiers postérieur, cette partie amincie est glabre, convexe en dehors, concave en dedans, avec 5 longues soies au côté interne et une courte soie à l'extrémité; appendices poilus dépassant à peine la base des articles terminaux, le prolongement de la lamelle est élargi à l'extrémité. Taille 6 mm.

United Provinces, Bijnor district, Abjugar, 11-ii.

30. *Chironomus melanophorus*, sp. nov.

♀ Antennes roussâtres, sauf le 6^e article qui est noir; thorax d'un jaune sâle et mat, mesonotum plus clair, avec 3 bandes noires ou brun noir, dont les deux latérales sont raccourcies en avant, la médiane percurrente et graduellement amincie en arrière, metanotum brun noir; balanciers blanchâtres; pattes d'un jaune sâle, 5^e article de tous les tarsi et tiers proximal du tibia antérieur assombris, abdomen d'un brun noir, plus clair dans sa moitié antérieure, bord postérieur des tergites un peu pruiné de gris. Antennes de 6 articles, dont le 2^e est fortement rétréci au milieu, 3-5 fusiformes, deux fois aussi longs que gros, verticille double de l'article, le 6^e article mince, cylindrique, égal aux 3 précédents réunis. Pronotum bilobé. Ailes hyalines, nervures pâles, transversale brune; cubitus un peu arqué, plus près de la pointe que la discoïdale, non dépassé par la costale; bifurcation de la posticale située un peu en arrière de la transversale. Pattes pubescentes, sans longs poils; métatarse antérieur d'un quart plus long que le tibia, 4^e article tarsal à peine plus court que le 3^e. Taille 4 mm.

Calcutta. 13-vi.

31. *Chironomus planicollis*, sp. nov.

♀ D'un brun noir; tête, antennes et pattes d'un brun jaune; mesonotum cendré, pruineux, avec trois bandes plus sombres, la médiane raccourcie en arrière et reliée au bord postérieur par une ligne, les deux externes raccourcies en avant; tige des balanciers blanchâtre. Yeux séparés par leur largeur terminale. Antennes de 7 articles (sur les 2 exemplaires); 2^e article composé de deux nodosités; 3-6 ellipsoïdaux, à col très court, verticilles 3-4 fois aussi longs que les articles; 7^e cylindrique, mince, double du 6^e. Pronotum non échancré, perpendiculaire et plan en avant. Scutellum non cilié. Ailes brunâtres, toutes les nervures d'un brun clair; auxiliaire dépassant de beaucoup la transversale, 2^e longitudinale quatre fois plus distante du cubitus que du radius; cubitus à peine arqué au bout, non dépassé par la costale, plus proche de la pointe alaire que la discoïdale; transversale oblique, située à peine en avant de la bifurcation de la posticale. Métatarse antérieur de moitié plus long que le tibia, qui est à peine plus court que le fémur; 4^e article aussi long que le 3^e, au moins double du 5^e, qui est 6-8 fois aussi long que gros, pulvilles grands. Abdomen subcylindrique, double du reste du corps, 7^e segment un peu élargi; poils courts. Taille 5.6 mm.

Sylhet, Assam, en janvier et en mars (Major Hall).

32. *Chironomus breviforceps*, sp. nov.

♂ ♀ Antennes de la femelle et scape du mâle d'un brun noir, flagellum du mâle brunâtre; thorax d'un brun noir et mat, mesonotum blanchâtre et pruineux comme le scutellum, avec trois bandes noires, dont la médiane est raccourcie en arrière et les latérales en avant: balanciers blanchâtres; pattes jaunâtres, extrémité du fémur antérieur, tibia sauf le tiers distal, les tarsi et les trois derniers articles tarsaux des quatre autres pattes, d'un brun noir; abdomen entièrement brun noir chez la femelle: chez le mâle, il est d'un jaune brunâtre, tergites 2-5 avec une grande tache arrondie brune, tergites 6-8 et la pince d'un brun noir. Antennes du mâle de 12 articles, les articles 3-11 très transversaux, le 12^e presque trois fois aussi long que les articles 2-11 réunis; panache d'un gris brunâtre; antennes de la femelle de 6 articles, dont le 2^e est cylindrique, 3-5 fusiformes et deux fois aussi longs que gros, 6^e de moitié plus long que le 5^e, cylindrique et mince. Ailes subhyalines, nervures pâles, transversale brune, située au-dessus ou un peu en arrière de la bifurcation de la posticale, extrémité du radius plus près de celle du rameau distal que du rameau proximal de la posticale, cubitus un peu arqué et plus rapproché de la pointe alaire que la discoïdale. Pattes antérieures pubescentes, leur métatarse deux fois aussi long que le tibia dans les deux sexes, 4^e article plus court que le 3^e dans les deux sexes, au moins double du 5^e qui est 6-8 fois aussi long que gros; aux quatre pattes postérieures, le tibia et les tarsi ont des poils deux

fois aussi longs que leur épaisseur. Pince remarquable par sa petitesse, elle est plus courte que son support qui simule un 9^e segment, tandis que chez les autres espèces, elle est plus longue ou au moins aussi longue que ce support ; article terminal aminci en pétiole dans sa moitié distale, appendices poilus dépassant un peu les articles basaux. Taille ♂ 5 mm., ♀ 4 mm.

Simla hills : Theog, à une altitude de 2700 mètres, en mai (N. Annandale).

33. *Chironomus nocturnalis*, sp. nov.

♀ D'un brun noir ; palpes blanchâtres comme les antennes, dont le 6^e article est sombre ; mesonotum et scutellum mats et d'un gris cendré, avec trois bandes brunes, dont la médiane est raccourcie en arrière, les latérales raccourcies en avant ; balanciers blancs ; pattes blanchâtres, genoux et extrémité des tibias d'un brun noir, tarses antérieurs brunâtres. Antennes de 6 articles, les articles 3-5 sont ovoïdaux, à col presque nul, verticille deux fois aussi long que l'article, 6^e cylindrique, mince, double du 5^e. Scutellum cilié. Ailes subhyalines, nervures jaunes, auxiliaire dépassant de beaucoup la transversale, qui est oblique ; extrémité du radius beaucoup plus près de celle du rameau antérieur que de celle du rameau postérieur ; 2^e longitudinale très rapprochée du radius ; cubitus faiblement arqué, non dépassé par la costale, plus près de la pointe alaire que la discoïdale ; bifurcation de la posticale située notablement en arrière de la transversale. Métatarse antérieur deux fois aussi long que le tibia ; 4^e article un peu plus court que le 3^e, double du 5^e qui est 4-5 fois aussi long que gros. Abdomen de moitié plus long que le reste du corps. Taille 1.5 mm.

"Suez Canal, on board ship at night," 9-ix-1907 (N. Annandale).

Var. *nugans*, var. nov.—♀ D'un jaune brunâtre ; antennes sauf le 6^e article qui est noir, et pattes plus claires, genoux, trois derniers articles tarsaux et, aux pattes antérieures, le tibia et les quatre derniers articles tarsaux assombris ; mesonotum mat, avec trois bandes brunes, dont la médiane est raccourcie en arrière, les latérales raccourcies en avant ; balanciers blancs ; abdomen brun noir et fortement déprimé. Antennes du type. Ailes hyalines, nervures pâles ; 2^e longitudinale très rapprochée du radius ; cubitus un peu arqué, non dépassé par la costale, aussi près de la pointe alaire que la discoïdale ; transversale oblique, située un peu avant la bifurcation de la posticale. Pattes comme chez le type. Taille 1.5 mm.

Canal de Suez, à bord du vaisseau pendant la nuit, 9-ix-1907 (N. Annandale).

34. *Chironomus oriplanus*, sp. nov.

♂. Scape d'un brun noir, flagellum brunâtre ; thorax d'un roux brun, mesonotum blanchâtre comme le scutellum, avec trois bandes ferrugineuses dont la médiane est raccourcie en arrière et les latérales en avant ; balanciers blancs, extrémité de la massue

noire; pattes jaune sâle, moitié distale des tibias antérieurs, tous les genoux, tiers distal du métatarse des 4 pattes postérieures et les trois articles suivants en entier, d'un brun noir (tarses antérieurs brisés); abdomen d'un roux sombre, côtés des tergites 1-6 noirâtres; tergites 7 et 8 et pince d'un brun noir, moitié postérieure des articles terminaux de la pince blanchâtre. (D'après une indication marquée sur l'étiquette, les antennes seraient rouges pendant la vie de l'insecte.) Antennes de 13 articles, dont le 2^e est allongé, les 3 ou 4 suivants un peu transversaux, les autres aussi longs que gros, le 13^e 2 fois $\frac{1}{2}$ aussi long que les articles 2-12 réunis; panache fauve. Ailes subhyalines. nervures brunâtres, la transversale plus sombre, cubitus arqué faiblement, aboutissant près de la pointe, non dépassé par la costale bifurcation de la posticale située à peine en arrière de la transversale. Fémur antérieur un peu plus long que le tibia; fémur postérieur dépassant un peu le milieu de l'abdomen, un peu plus long que le tibia, qui est d'un tiers plus long que le métatarse. Article terminal de la pince deux fois aussi long que le basal. moitié postérieure comprimée et amincie en pétiole; appendices poilus dépassant un peu les articles basaux. Taille 5.5 mm.

Simla hills: Theog, à une altitude de 2700 m., en mai (N. Annandale).

35. *Chironomus forficularius*, sp. nov.

(Pl. vii, fig. 19, pince.)

♂. Scape jaunâtre, flagellum brunâtre; thorax mat et roussâtre, mesonotum prumineux et blanchâtre comme le scutellum, avec 3 bandes roussâtres dont la médiane est raccourcie en arrière, les latérales en avant; abdomen d'un jaune brunâtre, tergites 2-5 avec une bande transversale et plus sombre située sur la moitié postérieure, extrémité de la pince brune; pattes jaunâtres, tarses blanchâtres, 5^e article de tous les tarses et aux pattes antérieures, l'extrémité du tibia et des 4 premiers articles tarsaux d'un brun noir; balanciers blancs. Palpes de 4 articles courts. Antennes de 12 articles, le 2^e article deux fois aussi long que gros, 3-11 très transversaux, 3-4 fois aussi larges que longs, 12^e deux fois et demie aussi long que les articles 2-11 réunis; panache gris blanchâtre. Ailes hyalines, nervures pâles; auxiliaire dépassant la transversale; 2^e nervure très rapprochée du radius, dont l'extrémité est un peu plus près de celle du rameau antérieur que du rameau postérieur de la posticale; cubitus droit, non dépassé par la costale, aussi distant de la pointe alaire que la discoïdale, bifurcation de la posticale située un peu en arrière de la transversale. Pattes antérieures pubescentes, 3^e article tarsal à poils presque 2 fois aussi longs que l'épaisseur de l'article, les 4 pattes postérieures à poils deux fois aussi longs que l'épaisseur des tibias ou des tarses; métatarse antérieur double du tibia; 14^e article un peu plus court que le 3^e double du 5^e qui est 4 fois aussi long que gros. Abdomen plus de deux fois aussi long que le reste du corps; pince

longue (fig. 19), ressemblant à celle d'un *forficula*. articles terminaux presque linéaires et très longs, appendices très courts, non distincts d'en haut. Taille 4.6 mm.

Calcutta. 13-viii.

36. *Chironomus barbatitarsis*, sp. nov.

(Pl. vii, fig. 20, antenne de la ♀; fig. 21, pince.)

♂ ♀ Scape du mâle jaunâtre, flagellum brun; antennes de la femelle roussâtres, le 6^e article noir; thorax mat et roussâtre, mesonotum et scutellum à peine plus pâles, le mesonotum avec trois bandes roussâtres et peu marquées, dont la médiane est raccourcie en arrière et les latérales en avant; chez la femelle, le mesonotum est faiblement pruineux et les bandes sont moins marquées ou subnulles parfois; balanciers blanchâtres; pattes d'un blanc jaunâtre, 5^e article tarsal assombri; abdomen d'un brun noir chez la femelle; le mâle a les segments 1-5 jaunâtres, parfois avec un vestige de bande transversale plus sombre et située en leur moitié postérieure, moitié postérieure du 5^e segment et les segments 6-8, aussi que la pince d'un brun noir, articles terminaux de la pince plus clairs. Antennes du mâle de 12 articles, dont le 2^e est allongé, 3-11 très transversaux, le 12^e trois fois aussi long que les articles 2-11 réunis, panache fauve. Antennes de la femelle de 6 articles (fig. 20), dont le 2^e est cylindrique, les trois suivants fusiformes et deux fois aussi longs que gros, verticille deux fois aussi long que l'article. les deux appendices subuliformes, hyalins et courts; 6^e article subcylindrique et deux fois aussi long que le 5^e. Ailes subhyalines. nervures pâles, la transversale d'un brun noir, nervation comme chez *forficularius*. Métatarse antérieur d'un quart plus long que le tibia chez le mâle, d'un tiers chez la femelle; 4^e article tarsal aussi long que le 3^e plus de deux fois le 5^e, qui est 6 fois aussi long que gros chez le mâle ou 4 fois chez la femelle; chez le mâle, les articles 2-4 ont des poils 4-5 fois aussi longs que l'épaisseur des tarse; les 4 pattes postérieures avec des poils 2-3 fois aussi longs que la grosseur des tibias. Abdomen du mâle plus de deux fois aussi long que le reste du corps, faiblement granulé surtout en arrière; pince (fig. 21) avec les articles terminaux amincis au quart postérieur, appendices poilus atteignant presque l'extrémité des articles terminaux, les appendices glabres sont minces et dépassent à peine les articles basaux. Taille ♂ ♀ 4.5-5 mm.

Calcutta, en avril, mai, juillet et août, 10 ♂ et 14 ♀ (N. Annandale); Upper Burma: Mandalay, en mars (N. Annandale).

Var. *semiflavus*, var. nov.—♂. D'un jaune sale, 5^e article tarsal brun noir; flagellum, 3 bandes du mesonotum dont la médiane est raccourcie aux deux bouts et les latérales raccourcies en avant, metanotum, pleures et sternum ferrugineux; segments abdominaux 6 et 7, et pince d'un brun clair. Yeux amincis au vertex, arqués, distants de leur largeur terminale. Articles du flagellum très transversaux, le 12^e plus de deux fois aussi long que les précédents

réunis; panache fauve. Pronotum non échancré. Scutellum non cilié. Ailes hyalines, à nervures pâles, sauf la transversale qui est brune et oblique; 2^e longitudinale très rapprochée du radius; cubitus droit, non dépassé par la costale, aussi proche de la pointe alaire que la discoïdale; bifurcation située sous la transversale. Métatarse antérieur d'un tiers plus long que le tibia, qui est un peu plus court que le fémur; articles 2 et 3 avec des poils très longs, trois fois aussi longs que l'épaisseur des articles; 4^e article un peu plus court que le 3^e, $2\frac{1}{2}$ fois aussi long que le 5^e qui est 5-6 fois aussi long que gros; pulvilles grands; les 4 tibias postérieurs avec des poils doubles de leur épaisseur. Abdomen plus de deux fois aussi long que le reste du corps; segments 6 et 7 un peu élargis; article terminal de la pince guère plus long que le basal, graduellement aminci à l'extrémité. Taille 5 mm.

Jardin zoologique de Calcutta, en août (N. Annandale); 2 exemplaires.

37. *Chironomus callichirus*, sp. nov.

♂. Scape brunâtre, flagellum jaunâtre; mesonotum mat et blanchâtre comme le scutellum, avec trois bandes ferrugineuses, dont la médiane est raccourcie en arrière, les latérales raccourcies en avant; pattes jaunâtres, 5^e article tarsal d'un brun noir; abdomen jaunâtre sur les 4 segments antérieurs, graduellement assombri en arrière, pince brune, les deux grands appendices blanchâtres. Antennes de 12 articles; 3-II très transversaux, 3-4 fois aussi larges que longs, le 12^e presque 3 fois aussi long que les articles 2-II réunis; panache d'un gris blanchâtre. Ailes hyalines, dépassant de peu le milieu de l'abdomen, nervures pâles; cubitus droit, aussi distant de la pointe alaire que la discoïdale; bifurcation de la posticale un peu en arrière de la transversale. Pattes antérieures pubescentes finement, métatarse d'un quart plus long que le tibia, articles 2-4 subégaux, le 4^e à peine plus long que le 3^e, double du 5^e, qui est 5-6 fois aussi long que gros, articles 2-4 à poils trois fois aussi longs que leur épaisseur; les 4 pattes postérieures à poils 2-3 fois aussi longs que leur grosseur, sauf le 5^e article tarsal. Tiers distal des articles terminaux de la pince subitement aminci en bec, les grands appendices obtus, larges et atteignant presque l'extrémité des articles terminaux, les petits appendices minces et subfiliformes. Taille ♂ 5 mm.

Calcutta, Jardin zoologique.

38. *Chironomus melanochirus*, sp. nov.

♂ ♀ Tête et thorax ferrugineux, pronotum et mesonotum mats et blanchâtres, trois bandes ferrugineuses dont la médiane est raccourcie en arrière, les latérales en avant; balanciers blanchâtres, massue brune; abdomen brun jaune en avant, les segments 5-8 d'un brun sombre, les tergites 2-4 avec une grande tache d'un brun noir; articles antennaires 1-3 roussâtres, les suivants d'un brun noir; pattes roussâtres, tibias antérieurs et tous les tarsi noirs ou d'un brun noir. Antennes de 6 articles, dont le 2^e

est cylindrique. 3-5 fusiformes et deux fois aussi longs que gros, verticille pas deux fois aussi long que l'article, le 6^e aminci, cylindrique, presque double du 5^e. Ailes hyalines, nervures brunes, sauf la 2^e et la posticale qui sont pâles; auxiliaire hyaline, dépassant la transversale; 2^e nervure adjacente au radius, dont l'extrémité est plus proche de celle du rameau antérieur que du rameau postérieur; cubitus un peu arqué, non dépassé par la costale, plus près de la pointe que la discoïdale; bifurcation de la posticale située à peine en arrière de la transversale. Fémurs antérieurs d'un tiers plus longs que le tibia, métatarse de moitié plus long que le tibia, 4^e article égal au 3^e, presque triple du 5^e, qui est 6-8 fois plus long que gros; toutes les pattes subglabres, tibias et tarsi antérieurs à peine pubescents. Abdomen aminci en avant presque deux fois aussi long que le reste du corps. Taille ♀ 5.6 mm.

Une variété a les tarsi antérieurs et intermédiaires bruns, les tarsi postérieurs n'ont que l'extrémité des articles brune, le tibia antérieur d'un roux brun, l'abdomen brun noir avec un étroit bord postérieur des tergites blanchâtre.

Monts de Simla: Phagu, à une altitude de 3000 m., 3-x (N. Annandale).

39. *Chironomus melanostictus*, sp. nov.

♂. Jaune; scape roux, flagellum brunâtre; thorax d'un roux ferrugineux et mat, mesonotum jaunâtre comme le scutellum, avec trois bandes ferrugineuses, dont la médiane est raccourcie en arrière, les latérales en avant; balanciers et pattes blanchâtres; aux 4 pattes postérieures les 2 extrémités des articles 1-3 sont brièvement noires; aux antérieures, l'extrémité du métatarse, les deux extrémités des articles 2 et 3 sont noires, les articles 4 et 5 un peu obscurcis; abdomen faiblement assombri en arrière, pince brunâtre. Antennes de 12 articles; les articles 3-11 très transversaux, le 12^e 2 fois $\frac{1}{3}$ plus long que les articles 2-11 réunis; panache d'un gris blanchâtre, avec un espace brun au-dessus du milieu. Ailes hyalines; nervures pâles, sauf la transversale et la base du cubitus qui sont noires et bordées de brun; extrémité du radius un peu plus proche de celle du rameau antérieur de la posticale que du rameau postérieur; cubitus droit, non dépassé par la costale, plus distant de la pointe alaire que la discoïdale; bifurcation de la posticale un peu en arrière de la transversale. Pattes antérieures finement pubescentes, métatarse double du tibia, 4^e article plus long que le 3^e, plus de deux fois le 5^e, qui est 6-8 fois aussi long que gros; les 4 pattes postérieures avec des poils guère plus longs que l'épaisseur des tibias. Article terminal de la pince aminci en bec dans sa moitié distale. Taille 4 mm.

Calcutta, I-viii.

40. *Chironomus callisphyrus*, sp. nov.

♀. Tête, palpes, deux premiers articles antennaires et thorax d'un jaune roussâtre, le reste des antennes brun; mesonotum

et scutellum d'un jaune grisâtre, le mesonotum avec trois bandes roussâtres, dont la médiane est percurrente; balanciers, pattes et abdomen jaunâtres; chez le mâle, les tergites 2-4 ont une tache arrondie plus sombre, les suivants sont graduellement assombrés, la pince brunâtre; chez la femelle, l'abdomen est d'un brun noir avec le bord postérieur des segments plus clair, ou d'un brun clair avec le milieu des tergites 2-4 plus sombre. Palpes longs. Antennes de 6 articles chez la femelle, 2^e article cylindrique, non rétréci au milieu, 3-5 ellipsoïdaux, avec un col plus clair et presque aussi long que la partie renflée, verticille 2-3 fois aussi long que l'article; 6^e mince, presque deux fois aussi long que le 5^e, subcylindrique. Antennes du mâle de 12 articles, 3-11 très transversaux, 12^e double des dix précédents réunis; panache fauve. Ailes hyalines, nervures jaunes, la transversale brune; auxiliaire dépassant de beaucoup la transversale, extrémité du radius plus près du rameau antérieur de la posticale que du postérieur; 2^e longitudinale très rapprochée du radius; cubitus arqué plus fortement chez la ♀ que chez le ♂, non dépassé par la costale, un peu plus rapproché de la pointe alaire que la discoïdale; transversale oblique, située à peine avant la bifurcation de la posticale. Chez la femelle, le fémur antérieur est d'un tiers plus long que le tibia, le métatarse presque double du tibia, le 4^e article d'un tiers plus long que le 3^e plus de deux fois aussi long que le 5^e qui est 8-10 fois aussi long que gros, les tarses sont donc très grêles; tibias postérieurs un peu plus courts que les 2 articles suivants réunis, 4^e d'un tiers plus court que le 3^e, presque double du 5^e qui est trois fois aussi long que gros; chez le mâle, les 4 tibias postérieurs ont des poils 2-3 fois aussi longs que leur épaisseur, le 4^e article des tarses antérieurs n'est pas plus long que le 3^e le métatarse au moins double du tibia. Lamelle de la pince avec un prolongement; article terminal presque deux fois aussi long que le basal, subitement aminci en bec après le milieu, lobe atteignant le milieu de l'article terminal. Taille 5-6 mm.

Sylhet, Assam, en janvier, février, mai, juin et novembre, 4 ♂ et 5 ♀ (Major Hall).

Var. *dolichomerus*, var. nov.—♀ Métatarse antérieur double du tibia, 4^e article plus long que le 3^e; 4 tibias postérieurs poilus; nervure transversale non assombrie; abdomen d'un brun noir. bord postérieur des segments d'un blanc brunâtre. Taille 4 mm.

Sylhet, Assam, 24-1-1905 (Major Hall).

41. *Chironomus aplochirus*, sp. nov.

♂ ♀ Couleur et caractères de *callisphyrus*, sauf ce qui suit: chez la femelle le col des antennes égale le tiers de la partie renflée; mesonotum et scutellum cendrés, la bande médiane réunie par une ligne au bord postérieur du mesonotum; cubitus droit, plus distant de la pointe alaire que la discoïdale; métatarse antérieur d'un tiers plus long que le tibia, 4^e article à peine égal au

3^e, double du 5^e qui est seulement trois fois aussi long que gros; pattes postérieures plus courtes, tibia égal aux articles 1 et 2 réunis, 4^e article égal au 5^e qui est trois fois aussi long que gros. Chez le mâle, l'abdomen est d'un roux brun, avec le milieu des tergites antérieurs d'un brun noir; métatarse antérieur de moitié plus long que le tibia, 4^e article égal au 3^e, plus de deux fois le 5^e qui est 6-8 fois aussi long que gros, pattes antérieures pubescentes, les 4 postérieures avec des poils trois fois aussi longs que leur épaisseur, 4^e article d'un tiers plus long que le 5^e qui est trois fois aussi long que gros. Taille 5 mm.

Sylhet, Assam, 6-i-1905; 8-i; 1-ii; 10-ii (Major Hall).

42. *Chironomus aploneurus*, sp. nov.

♀ Semblable à *C. aplochirus* dont il diffère par la nervure transversale qui est aussi pâle que les autres nervures; articles antennaires blanchâtres, le 6^e d'un brun noir, de moitié plus long que le 5^e; métatarse antérieur presque double du tibia, 4^e article égal au 3^e, le 5^e est 4-5 fois aussi long que gros; aux tarses postérieurs le 4^e article est de moitié plus long que le 5^e, qui n'est pas deux fois aussi long que gros. Taille 3 mm.

Sylhet, Assam, 3-xii-1904 (Major Hall).

43. *Chironomus leucotarsus*, Kieffer, var.

(Pl. vii, fig. 22, partie de la pince.)

♂. Roussâtre, sans bandes; flagellum brunâtre, panache brun; balanciers brun noir à tige blanchâtre; pattes blanches; abdomen avec les segments 3-6 assombris, articles terminaux de la pince blanchâtres. Article 3^e des antennes allongé, les autres un peu transversaux, le dernier de moitié plus long que les précédents réunis. Ailes hyalines, nervures pâles. Pattes antérieures finement pubescentes, leur métatarse au moins double du tibia, 4^e article à peine plus court que le 3^e, double du 5^e qui est 4-5 fois aussi long que gros; tibias et tarses postérieurs avec de longs poils. Article terminal de la pince (fig. 22) lancéolé, graduellement et faiblement aminci au bout, appendice velu dépassant peu l'article basal. Taille 1.8 mm.

Calcutta, viii-1907.

44. *Chironomus leptochirus*, sp. nov.

♂ ♀ Scape roux, flagellum du mâle blanc brunâtre, celui de la femelle blanchâtre, 6^e article noirâtre; thorax d'un roux ferrugineux, mesonotum mat, d'un gris blanchâtre, avec trois bandes ferrugineuses, dont la médiane est raccourcie en arrière, les latérales en avant; abdomen du mâle blanc brunâtre, les tergites 2-5 ont une grande tache plus sombre, en leur milieu, 6-8 et pince entièrement assombris; abdomen de la femelle d'un brun noir; balanciers et pattes blanchâtres. Antennes du mâle de 12 articles,

3-II très transversaux, 12^e deux fois aussi long que les articles 2-II réunis ; panache gris jaunâtre. Antennes de la femelle de 6 articles, 3-5 fusiformes, deux fois aussi longs que gros, verticille 2-3 fois aussi long que l'article, le 6^e article guère plus long que le 5^e, mince et cylindrique. Ailes hyalines ou blanchâtres, nervures pâles, transversale d'un brun noir, extrémité du radius plus près de celle du rameau antérieur que du rameau postérieur de la posticale, 2^e très rapprochée du radius, cubitus droit chez le mâle, arqué chez la femelle, aussi proche de la pointe alaire que la discoïdale, bifurcation de la posticale à peine en arrière de la transversale. Fémur antérieur au moins de moitié plus long que le tibia, qui égale à peine la moitié du métatarse, tarsi antérieurs très grêles, à peine pubescents, 4^e article égal au 3^e chez le mâle, plus long que le 3^e chez la femelle, plus de deux fois le 5^e, qui est 6-8 fois aussi long que gros ; les 4 pattes postérieures à poils plus longs que leur épaisseur. Abdomen du mâle 2 fois $\frac{1}{2}$ aussi long que le reste du corps ; lamelle prolongée en une pointe, article terminal de la pince subitement aminci en bec dans sa moitié distale, appendices dépassant à peine les articles basaux. Taille σ φ 4 mm.

Lower Bengal : Port Canning, 21-vii ; 6 σ , 3 φ (N. Annandale).

45. *Chironomus psilochirus*, sp. nov.

σ . Tout comme *leptochirus* sauf ce qui suit : mesonotum, scutellum et moitié antérieure du metanotum d'un blanc jaunâtre, la bande médiane atteint presque le bord postérieur, abdomen brun et seulement 2 fois aussi long que le reste du corps. Article 12^e des antennes 2 fois $\frac{1}{2}$ aussi long que 2-II réunis, panache jaune. Mesonotum brillant. Nervure transversale aussi pâle que les autres. Tarsi antérieurs moins grêles, le métatarse de moitié plus long que le tibia, 4^e article égal au 3^e, le 5^e de 4-5 fois aussi long que gros. Article terminal de la pince non aminci dans sa moitié terminale, appendices atteignant le milieu des articles terminaux. Taille 4 mm.

Avec le précédent, 21-vii (N. Annandale).

46. *Chironomus lasiochirus*, sp. nov.

σ φ Semblable à *leptochirus*, dont il diffère comme il suit : mesonotum mat et ferrugineux, sans bande, scutellum jaunâtre ; moitié antérieure de l'abdomen jaune sâle, moitié postérieure brune, pince blanchâtre, moitié distale des articles terminaux brune. Articles antennaires 3-II très transversaux, le 12^e 4 fois aussi long que les articles 2-II réunis ; 6^e article de la femelle double du 5^e, le 2^e rétréci au milieu. Métatarse antérieur d'un tiers plus long que le tibia (σ φ), 4^e article du mâle égal au 3^e, double du 5^e qui est 4-5 fois aussi long que gros, articles 2-4 du mâle à poils 3-4 fois aussi longs que leur épaisseur. Article terminal de la pince aminci seulement à l'extrême bout distal. Taille σ φ 4 mm.

Lower Bengal: Port Canning, 21-vii; 1 ♂, 2 ♀ (N. Annandale).

47. *Chironomus filitarsis*, sp. nov.

♂. Scape roux, flagellum brunâtre; thorax d'un roux brun, mesonotum blanchâtre comme le scutellum, avec 3 bandes rousses, dont la médiane est percurrente et graduellement amincie en arrière, les latérales raccourcies en avant; balanciers blanchâtres; pattes blanchâtres, 5^e article tarsal assombri; abdomen d'un jaunâtre clair ou blanchâtre, 1^{er} tergite avec une tache brune de chaque côté, tergites 2-5 avec une grande tache brune subarrondie, tergites 6-8 brun noir comme la pince. Antennes de 12 articles, dont le 2^e est allongé, 3-11 deux fois aussi larges que longs, 12^e trois fois aussi long que les articles 2-11 réunis, panache gris. Ailes hyalines, nervures pâles, transversale brune, cubitus à peine arqué, au moins aussi proche de la pointe alaire que la discoïdale; bifurcation située à peine en arrière de la transversale. Pattes antérieures pubescentes, leur métatarse au moins deux fois aussi long que le tibia, 4^e article un peu plus long que le 3^e, double du 5^e qui est 10 fois aussi long que gros; tibias et tarses des 4 pattes postérieures longuement poilus. Pince conformée comme chez *dolichotomus*. Taille 3.5 mm.

Calcutta, 23-vii et 31-vii (N. Annandale).

48. *Chironomus lucernarum*, sp. nov.

♀. Antennes d'un roux jaunâtre, 6^e article brun noir; thorax roussâtre et mat, mesonotum blanchâtre comme le scutellum, avec 3 bandes ferrugineuses dont la médiane est raccourcie en arrière, les latérales en avant; balanciers blanchâtres; pattes d'un blanc jaunâtre, tibias et tarses antérieurs d'un brun noir; 5^e article de tous les tarses assombri; abdomen d'un brun noir. Palpes aussi longs que les antennes. Article 2^e des antennes un peu rétréci au milieu, 3-5 fusiformes et deux fois aussi longs que gros, verticille presque double de l'article, celui du 5^e article dépasse l'extrémité du 6^e article, qui est 2 fois aussi long que le 5^e, mince et cylindrique. Ailes hyalines, nervures pâles, transversale pâle, cubitus à peine arqué au bout, non dépassé par la costale, aussi près de la pointe alaire que la discoïdale; bifurcation de la posticale située un peu en arrière de la transversale. Pattes pubescentes, fémur antérieur de moitié plus long que le tibia, qui est égal à la moitié du métatarse, 4^e article pas plus long que le 3^e, le 5^e est seulement 4 fois aussi long que gros. Taille 3 mm.

Calcutta, capturé à la lumière, en juin et en août (N. Annandale).

49. *Chironomus calligaster*, sp. nov.

♂. Roussâtre et brillant; mesonotum blanchâtre avec trois bandes roussâtres, dont la médiane est percurrente et les latérales sont raccourcies en avant; abdomen d'un beau vert clair, les deux

derniers segments et la pince bruns; scape roussâtre, flagellum brun clair; balanciers jaunâtres; pattes blanchâtres, 5^e article tarsal et, aux pattes antérieures, l'extrémité du fémur, le tibia et le tarse d'un brun noir. Yeux amincis supérieurement et très rapprochés. Antennes de 12 articles; les articles 3-11 très transversaux, le 12^e est $2\frac{1}{2}$ fois aussi long que les 10 précédents réunis; panache brun. Ailes subhyalines, très légèrement teintées, toutes les nervures jaunes; auxiliaire aboutissant vis-à-vis de l'extrémité du rameau postérieur de la posticale; l'extrémité du radius est beaucoup plus rapprochée de celle du rameau antérieur que de celle du rameau postérieur; 2^e longitudinale très rapprochée du radius; cubitus non dépassé par la costale, aussi rapproché de la pointe alaire que la discoïdale; transversale oblique, située à peine en avant de la bifurcation de la posticale. Métatarse antérieur de moitié plus long que le tibia, égal au fémur; 4^e article plus long que le 3^e $2\frac{1}{2}$ fois aussi long que le 5^e, qui est 6 fois aussi long que gros; pattes sans longs poils. Abdomen deux fois aussi long que le reste du corps, cylindrique, non rétréci au milieu, segments 6 et 7 à peine un peu élargis; lamelle de la pince avec un prolongement en forme de bec, article terminal de moitié plus long que le basal, à peine aminci aux deux bouts, lobe de l'article basal plus large que l'article terminal dont il atteint le milieu. Taille 4 mm.

Port Canning, Lower Bengal, 21-vii-1907 (N. Annandale).

Var. *vilis*, var. nov.—Mesonotum roux, sans bande, couleur verte de l'abdomen plus pâle. Taille ♂ 4 mm.

Calcutta, 9-viii-1907, capturé à la lumière (N. Annandale).

50. *Chironomus sexpunctatus*, sp. nov.

♀. D'un jaune sâle; mesonotum verdâtre, avec six taches circulaires noires qui forment un arc ouvert en arrière et dont le commencement est près des ailes, les quatre taches internes sont plus grandes que les deux externes; metanotum brun; abdomen vert, anus jaune; les quatre pattes postérieures verdâtres sauf les hanches; aux pattes antérieures l'extrémité du fémur, celle du tibia et les tarsi sauf la moitié proximale du métatarse, bruns; palpes et 6^e article antennaire brunâtres. Yeux arqués, fortement amincis supérieurement, où ils sont très rapprochés. Antennes de 6 articles, dont le 2^e est deux fois aussi long que gros, un peu rétréci au milieu; 3-5 amincis aux deux bouts, verticilles 2-3 fois aussi longs que l'article; 6^e article fusiforme, mince, de moitié plus long que le 5^e. Ailes hyalines, longuement ciliées, toutes les nervures blanchâtres; extrémité du radius plus près de celle du rameau antérieur de la posticale que du rameau postérieur; 2^e longitudinale indistincte; cubitus non dépassé par la costale, aussi rapproché de la pointe alaire que la discoïdale; transversale oblique, située un peu en avant de la bifurcation de la posticale. Métatarse antérieur de moitié plus long que le tibia, qui est distinctement plus court que le fémur; 4^e article plus du double du

5^e, qui est 4 fois aussi long que gros. Abdomen de moitié plus long que le reste du corps. Taille 2.5 mm.

Calcutta, 15-ii-1908 (N. Annandale).

51. *Chironomus callimorphus*, sp. nov.

♂. Thorax d'un noir brillant, sternum jaune, abdomen d'un vert clair, lamelle de la pince jaune blanchâtre, articles de la pince noirs, lobes blancs, balanciers noirâtres, à tige blanchâtre, palpes d'un brun noir, 4^e article blanc, antennes jaunâtres, le scape blanc; pattes jaunes, fémur antérieur, dessus de la moitié distale des quatre autres fémurs, tous les tibias et, aux tarses antérieures. l'extrémité des quatre premiers articles, d'un brun noir. Yeux sinueux, amincis et rapprochés au vertex. Palpes longs, 4^e article très mince et le plus long. Antennes de 14 articles, dont le 2^e est deux fois aussi long que gros; 3-13 graduellement allongés, les premiers aussi longs que gros, les derniers plus longs que gros, 14^e distinctement plus court que les précédents réunis, panache d'un gris blanchâtre, court, les poils plus courts que la moitié des antennes. Ailes hyalines, les trois nervures antérieures jaunes, les autres hyalines; auxiliaire faible, dépassant un peu la transversale; radius un peu plus distant de la pointe alaire que le rameau antérieur; cubitus aboutissant à la pointe de l'aile; discoïdale assez distante de l'extrémité du cubitus; transverse oblique, située un peu en avant de la bifurcation de la posticale. Pattes antérieures pubescentes, fémurs dépassant de deux tiers la longueur du tibia, métatarse de moitié plus long que le tibia, 4^e article au moins aussi long que le 3^e, plus du double du 5^e qui est 5-6 fois aussi long que gros; quatre tibias postérieurs à poils presque deux fois aussi longs que leur épaisseur, leurs tarses seulement pubescents. Abdomen deux fois aussi long que le reste du corps, cylindrique, non élargi aux deux bouts; article terminal de la pince un peu plus long que le basal, faiblement aminci au bout, lobe obtus et atteignant le milieu de l'article terminal. Taille 2.8 mm.

Lower Burma: Dawna Hills, à une altitude d'environ 1000 m., en mars (N. Annandale).

52. *Chironomus viridiventris*, sp. nov., ♂ ♀

♂. D'un vert clair; antennes brun clair, scape roux ferrugineux; mesonotum jaune, avec trois larges bandes ferrugineuses dont les latérales sont raccourcies en avant et la médiane en arrière; scutellum jaune; reste du thorax d'un roux ferrugineux; face, balanciers et pattes d'un vert blanchâtre, tarses blancs, extrémité des quatre premiers articles tarsaux, base des articles 2-4 et 5^e en entier d'un brun noir; segments abdominaux 6 et 7 d'un vert très sombre, pince brun clair. Yeux très sinueux, séparés au vertex de leur largeur terminale. Panache d'un gris clair; articles du flagellum transversaux, dernier article deux fois aussi long que les précédents réunis. Ailes blanches; nervures

pâles; transversale et base du cubitus noires; extrémité du radius également distant de l'extrémité des deux rameaux de la posticale; 2^e longitudinale très près du radius; cubitus presque droit, pas plus distant de la pointe alaire que la discoïdale; transversale oblique, située au-dessus de la bifurcation de la posticale. Tibia antérieur d'un tiers plus court que le fémur, à peine plus long que la moitié du métatarse; 4^e article plus long que le 3^e aux deux pattes antérieures, plus de deux fois aussi long que le 5^e, celui-ci 6-8 fois aussi long que gros; pattes postérieures sans longs poils, à tibias brièvement ciliés; empodium égal à la moitié des crochets; pulvilles larges, aussi longs que l'empodium. Abdomen long, grêle, un peu rétréci après le milieu, segments 5-7 élargis; poils courts; lamelle supérieure de la pince terminée par un appendice filiforme et long; article terminal de la pince très aminci dans sa moitié apicale.

♀ Abdomen vert en entier; antennes jaunâtres, 6^e article d'un brun noir; mesonotum vert avec trois bandes ferrugineuses, la médiane réunie au bord postérieur par une ligne. Antennes de 6 articles; 2^e article subcylindrique, rétréci au milieu; articles 3-5 composés d'un renflement ovoïdal et d'un col aussi long que le renflement, verticilles deux fois aussi longs que les articles ou 4 fois aussi longs que l'épaisseur des articles; 6^e article de moitié plus long que le 5^e, subcylindrique, conique à l'extrémité, avec deux paires d'appendices sensoriels, les articles 2-5 avec une paire. Métatarse antérieur de moitié plus long que le tibia. Taille ♂ ♀ 4 mm.

Mandalay, Upper Burma, en avril (N. Annandale).

53. *Chironomus atrosignatus*, sp. nov.

♀ Ferrugineux; antennes sauf le 6^e article qui est d'un brun noir, et pattes jaunâtres; palpes noirs et longs; extrémité des quatre premiers articles tarsaux, base des articles 2-4, article 5^e en entier, d'un brun noir; dessus du tiers distal des fémurs un peu assombri; mesonotum et scutellum d'un blanc jaunâtre, mesonotum avec trois bandes ferrugineuses, dont les latérales sont raccourcies en avant la médiane raccourcie en arrière et réunie par une ligne au bord postérieur du mesonotum; balanciers blancs, trois premiers segments abdominaux d'un beau vert clair, les suivants noirs. Yeux comme chez le précédent. Antennes de 6 articles, le 2^e faiblement rétréci au milieu, 3-5 ovoïdaux, avec un col un peu plus court que la partie ovoïdale; verticille deux fois aussi long que l'article; 6^e article mince, subcylindrique, de moitié plus long que le 5^e. Ailes blanchâtres et irrisées, nervures pâles, transversale et base du cubitus noires et bordées de brun noir; auxiliaire bien marquée, dépassant à peine la transversale; extrémité du radius bien plus proche de celle du rameau antérieur que du rameau postérieur; 2^e longitudinale non distincte; cubitus faiblement arqué, aussi distant de la pointe alaire que la discoïdale, non dépassée par la costale; transversale oblique, située à peine

avant la bifurcation de la posticale. Métatarse antérieur double du tibia, 4^e article d'un tiers plus long que le 3^e plus de deux fois le 5^e qui est 8-10 fois aussi long que gros. Abdomen cylindrique, deux fois aussi long que le reste du corps. Taille 4 mm.

Calcutta, 30-vii (N. Annandale).

54. *Chironomus nudipes*, sp. nov.

♂. Tête, palpes, scape et thorax roussâtres, flagellum brun; mesonotum d'un blanc jaunâtre et brillant, avec trois bandes ferrugineuses, dont la médiane est graduellement amincie en ligne percurrente en arrière, les latérales raccourcies en avant; balanciers blancs; pattes jaunâtres, les 2 ou 3 derniers articles tarsaux assombris; moitié antérieure de l'abdomen verte, moitié postérieure brune comme la pince. Yeux distants de leur largeur terminale. Articles antennaires 3-13 un peu transversaux, 14^e de moitié plus long que les 12 précédents réunis, panache brun. Ailes hyalines, nervures pâles, radius aussi distant de la pointe alaire que le rameau antérieur, très rapproché de la 2^e longitudinale; cubitus non dépassé par la costale, plus distant de la pointe que la discoïdale; transversale oblique, située au-dessus de la bifurcation de la posticale. Métatarse antérieur presque double du tibia, qui est un peu plus court que le fémur, 4^e article plus long que le 3^e, plus de deux fois aussi long que le 5^e celui-ci 8 fois aussi long que gros; pattes sans longs poils, subglabres. Lamelle de la pince avec un prolongement en bec, article terminal un peu plus long que le basal, faiblement aminci en arrière, lobe dépassant notablement le milieu de l'article terminal. Taille 4.5 mm.

Calcutta, 10-viii-1907 (N. Annandale).

55. *Chironomus rostratus*, sp. nov.

♂. D'un jaune roussâtre et brillant; antennes sauf les 4-6 premiers articles, brunâtres; premiers articles antennaires, tête, palpes et pattes jaunes, tibias et tarses antérieurs assombris; mesonotum avec une trace de trois bandes plus sombres, balanciers blanchâtres; moitié antérieure de l'abdomen d'un vert très pâle, moitié postérieure et pince d'un jaune brunâtre. Palpes très longs. Antennes de 12 articles, les articles 3-11 très transversaux, le 12^e presque trois fois aussi long que les dix précédents réunis, subsétiforme comme d'ordinaire; panache fauve. Ailes hyalines, nervures jaunes, extrémité du radius plus rapprochée du rameau antérieur de la posticale que du rameau postérieur; 2^e longitudinale très rapprochée du radius; cubitus arqué, non dépassé par la costale, un peu plus rapproché de la pointe alaire que la discoïdale; transversale longue et très oblique, située au-dessus de la bifurcation de la posticale. Pattes antérieures pubescentes, fémur de moitié plus long que le tibia, métatarse à peine double du tibia, 4^e

article égal au 3^e, plus de deux fois le 5^e, qui est 6-8 fois aussi long que gros; aux pattes postérieures le tibia est un peu plus court que les articles 2 et 3 réunis, 4^e de moitié plus court que le 3^e et de moitié plus long que le 5^e, celui-ci trois fois aussi long que gros; poils des quatre tibias postérieurs 2-3 fois aussi longs que l'épaisseur des tibias, tarsi pubescents. Abdomen 2½ fois aussi long que le reste du corps, faiblement élargi aux segments 1, 6 et 7; lamelle de la pince avec un appendice arqué et subfiliforme; article terminal de la pince deux fois aussi long que le basal, subitement aminci en forme de bec dans son tiers postérieur; lobe très large, deux fois aussi large que les articles, atteignant presque le milieu de l'article terminal. Taille 5.5 mm.

Sylhet, Assam, 3-i-1905 (Major Hall).

56. *Chironomus prasiogaster*, sp. nov.

♂. Tête, palpes, scape et thorax d'un jaune roussâtre, panache d'un gris jaunâtre, flagellum brunâtre; mesonotum d'un jaune clair, avec 3 bandes d'un jaune roussâtre et peu marquées; balanciers et tarsi blancs, fémurs et tibias verdâtres; abdomen d'un vert pâle, segment anal et pince d'un jaune brunâtre. Antennes de 12 articles; 3-11 très transversaux, le 12^e deux fois aussi long que les articles 2-11 réunis. Ailes hyalines, nervures pâles, 2^e longitudinale située contre le radius; cubitus droit, aussi distant de la pointe alaire que la discoïdale; transversale petite, située un peu avant la bifurcation de la posticale. Fémurs antérieurs d'un tiers plus longs que le tibia (tarsi manquent); les 4 tibias postérieurs avec des poils non deux fois aussi longs que l'épaisseur des pattes, leurs tarsi à poils encore plus courts; tibias postérieurs d'un tiers plus longs que le métatarse, 4^e article plus court que le 3^e, de moitié plus long que le 5^e, qui est 3 fois aussi long que gros, abdomen grêle, segments 6 et 7 élargis; articles terminaux de la pince presque deux fois aussi longs que les basaux, conformés comme chez *sciviviridis*, les appendices atteignent le milieu de l'article terminal et ne sont pas pétiolés. Taille 3 mm.

Sylhet, Assam, 26-ii-1904 (Major Hall).

57. *Chironomus chlorogaster*, sp. nov.

♂. Vert; tête, antennes et thorax d'un jaune brunâtre; pattes d'un blanc brunâtre; pince d'un brun clair. Yeux très arqués, amincis supérieurement où ils sont distants de la moitié de leur largeur terminale. Panache gris; articles du flagellum transversaux, sauf le dernier qui est de moitié plus long que les précédents réunis. Ailes non blanches mais subhyalines, toutes les nervures claires, transversale perpendiculaire, radius un peu plus rapproché de la pointe alaire que le rameau inférieur de la posticale, cubitus presque droit, non dépassé par la costale et deux fois plus distant de la pointe alaire que la discoïdale, bifurcation

de la posticale située notablement en arrière de la transversale. Tibias antérieurs d'un tiers plus courts que le fémur ; tibias postérieurs brièvement ciliés. Abdomen grêle, plus de deux fois aussi long que le reste du corps ; article terminal de la pince plus de deux fois aussi long que le basal, graduellement aminci dans sa moitié postérieure, pas distinctement aminci à sa base. Taille 2.5 mm.

Upper Burma : Mandalay, en mars (N. Annandale).

58. *Chironomus semiviridis*, sp. nov.

(Pl. vii, fig. 23, aile ; fig. 24, pince.)

♀ ♂. Vert ; tête et thorax d'un ferrugineux brunâtre. avec un vestige de trois bandes plus sombres au mesonotum ; antennes sauf le 6^e article de la femelle, qui est d'un brun noir, balanciers et pattes blanchâtres, tibias et tarsi des pattes antérieures et 5^e article tarsal des autres pattes d'un brun noir ; pince du mâle blanche. Yeux arqués, amincis supérieurement où ils sont distants de leur plus grande largeur chez la femelle. Antennes du mâle à panache gris, articles du flagellum aussi longs que gros, sauf le dernier qui est aussi long que les précédents réunis. Antennes de la femelle de 6 articles, dont le 2^e est un peu rétréci au milieu, 3-5 à peine plus longs que gros ; sans col, à verticille pas deux fois aussi long que leur épaisseur, 6^e article trois fois aussi long que le 5^e, à peu près cylindrique. Ailes (fig. 23) blanches, toutes les nervures pâles, cubitus deux fois plus distant de la pointe alaire que la discoïdale, non dépassé par la costale, droit ; bifurcation de la posticale située bien en arrière de la transversale qui est oblique. Métatarse antérieur double du tibia chez le mâle, presque double chez la femelle ; 4^e article plus court que le 3^e, de moitié plus long que le 5^e. qui est quatre fois aussi long que gros, pattes sans longs poils chez la femelle, les tibias postérieurs du mâle ont des poils deux fois aussi longs que leur épaisseur ; pulvilles larges. à peine plus courts que l'empodium qui égale la moitié des crochets. Abdomen de la femelle guère plus long que le reste du corps, comprimé ; article terminal de la pince (fig. 24) du mâle guère plus long que le basal, faiblement aminci à l'extrémité. Taille 1.8-2 mm.

Upper Burma : Mandalay, en mars ; Lower Burma : Moulmein, en février (N. Annandale) ; Bettiah, Champaran, Bengal, en février ; Nepal : Noalpur, en février ; côte d'Orissa : Puri, en février (Paiva) et mars.

2^e Genre, TANYTARSUS, V. d. Wulp.

Ailes poilues au moins en partie, ordinairement non lobées à la base ; nervure transversale souvent nulle, le cubitus semblant être la continuation de la partie proximale de la discoïdale, pince comme chez *Chironomus*, sauf qu'elle porte encore une 3^e paire d'appendices, qui est située ventralement.

- | | | |
|--|--|-----|
| 1. Abdomen d'un vert clair;
ailes non lobées et sans ner-
vure transversale | 1. <i>T viridis</i> , sp. nov. | 2. |
| — Abdomen sans couleur verte | | |
| 2. Ailes avec une nervure trans-
versale oblique, comme chez
<i>Chironomus</i> | .. | 3. |
| — Ailes sans nervure transversale | | 5. |
| 3. Ailes velues sur toute leur sur-
face; 14 ^e article antennaire
du mâle 2 fois aussi long que
les 12 précédents réunis | | 4. |
| — Ailes glabres en partie; 14 ^e
article antennaire du mâle
un peu plus long que les 12
précédents réunis | 2. <i>T hirtipes</i> , sp. nov. | |
| 4. Cubitus séparé de la costale sur
tout son parcours | 3. <i>T lasiopterus</i> ,
sp. nov. | |
| — Cubitus adjacent à la costale
dans son tiers distal | 5. <i>T adjacens</i> , sp. nov. | 6. |
| 5. Ailes glabres en majeure partie
— Ailes velues en entier ou en
majeure partie. | | 8. |
| 6. Abdomen blanchâtre, les 6 pre-
miers tergites avec une
tache brune qui se prolonge
en mince bande latérale-
ment; ♂ | 4. <i>T confundendus</i> ,
sp. nov. | |
| — Abdomen d'un brun jaune,
sans bande ni tache; ♀ | | 7. |
| 7. Antennes de 6 articles; méta-
tarse antérieur 2½ fois aussi
long que le tibia | 6. <i>T semiglaber</i> ,
sp. nov. | |
| — Antennes de 5 articles; métatarse
antérieur presque double
du tibia; yeux ovalaires, dis-
tants de toute leur longueur | 9. <i>T nocticola</i> , sp. nov. | |
| 8. Mesonotum avec 2 ou 3 bandes
plus sombres | | 9. |
| — Mesonotum sans bande | | 10. |
| 9. Yeux ovalaires, distants de
toute leur longueur; méta-
tarse antérieur triple du
tibia | 7. <i>T macrochirus</i> ,
sp. nov. | |
| — Yeux sinueux, amincis au ver-
tex, où ils sont distants de | | |

- moins de leur longueur;
 métatarse antérieur presque
 double du tibia
8. *T. nocturnus*, sp. nov.
10. Pattes postérieures sans longs
 poils
10. *T. leptogastrus*,
 sp. nov.
- Pattes postérieures longue-
 ment poilues, surtout sur les
 tarses
11. *T. lasiopus*, sp. nov.

1. *Tanytarsus viridis*, sp. nov.

(Pl. vii, fig. 25, aile du ♂.)

♂ ♀ Scape blanchâtre, flagellum du mâle brunâtre, celui de la femelle blanchâtre; thorax d'un brun clair ou d'un brun noir; balanciers et pattes blanchâtres; abdomen d'un vert clair, 8^e segment jaunâtre, pince blanchâtre. Yeux distants de leur largeur terminale au vertex. Articles du flagellum aussi longs que gros, chez le mâle, le dernier à peine plus long que les précédents réunis; antennes de la femelle de 6 articles, les articles 3-5 un peu plus long; que gros, verticille 2-3 fois aussi long que l'article; le 6^e de moitié plus long que le 5^e, subcylindrique et mince. Ailes (fig. 25, ♂) blanches, non lobées mais graduellement rétrécies à la base; celles du mâle presque glabres, poilues seulement à l'extrémité et sur une ligne entre le cubitus et la discoïdale, celles de la femelle avec des poils épars sur presque toute la surface; extrémité du radius un peu plus distante de la pointe alaire que celle du rameau postérieur de la posticale; cubitus ayant son origine avant la bifurcation de la posticale, continuant la direction de la partie proximale de la discoïdale, non dépassé par la costale. Métatarse antérieur 2 fois aussi long que le tibia chez la femelle, 2½ fois chez le mâle, 4^e article tarsal du mâle plus court que le 3^e, plus du double du 5^e, qui est 3-4 fois aussi long que gros; pattes sans longs poils. Abdomen du mâle long et grêle, plus de deux fois aussi long que le reste du corps. Taille ♂ 1.5 mm., ♀ 1.2 mm.

Côte d'Orissa: Puri, 2-iii (C. Paiva). Cette espèce est facile à confondre avec *Chironomus semiviridis*, si on ne prend garde à la conformation et à la pilosité de l'aile.

2. *Tanytarsus hirtipes*, sp. nov.

♂. D'un brun roux, abdomen plus clair; scape, fémurs, tibias et pince d'un jaune roussâtre, tarses blancs, les antérieurs d'un blanc sale; balanciers blanchâtres. Antennes de 14 articles, 3-13 un peu transversaux, le 14^e un peu plus long que les 12 précédents réunis, panache fauve. Ailes non lobées, graduellement rétrécies à la base, poilues sauf dans la moitié proximale de la cellule comprise entre les deux rameaux de la posticale, et dans l'espace compris entre la tige de la posticale et la partie proximale de la discoïdale; transversale oblique, comme chez *Chironomus*, cubitus

plus distant de la pointe alaire que la discoïdale, non dépassé par la costale, bifurcation de la posticale située un peu en arrière de la transversale. Fémurs antérieurs poilus, métatarse $2\frac{1}{2}$ fois aussi long que le tibia, 4^e article un peu plus court que le 3^e, plus du double du 5^e, qui est trois fois aussi long que gros; les quatre pattes postérieures, y compris les tarsi, ont des poils denses et 3-4 fois aussi longs que l'épaisseur des pattes. Lamelle de la pince avec un prolongement en bec arqué; article terminal plus long que le basal, pas sensiblement aminci au bout, lobe dépassant l'extrémité de l'article basal. Taille 2 mm.

Sylhet, Assam, 27-i-1905 (Major Hall).

3. *Tanytarsus lasiopterus*, sp. nov.

(Pl. vii, fig. 26, partie de la pince.)

♂. Roussâtre; scape, palpes et pattes jaunâtres, flagellum brun; mesonotum brillant, balanciers brun noir, à tige blanchâtre; abdomen d'un roux plus clair que le thorax, avec de larges bandes transversales plus sombres. Yeux très rapprochés au vertex. Antennes de 14 articles, dont le 2^e est deux fois aussi long que gros, 3-13 transversaux, 14^e deux fois aussi long que les 12 précédents réunis, panache brun. Ailes subhyalines, densément poilues sur toute leur surface, non lobées mais graduellement élargies à la base, transversale oblique, cubitus non dépassé par la costale, plus distant de la pointe alaire que la discoïdale; bifurcation de la posticale située un peu en arrière de la transversale. Fémur antérieur poilu, de moitié plus long que le tibia, métatarse presque double du tibia; les quatre pattes postérieures, y compris les tarsi, densément et longuement poilues. Pince brune (fig. 26), article terminal un peu plus long que le basal et graduellement aminci, lobe dépassant un peu l'article basal. Taille 3.5 mm.

Eastern Bengal: Rajshahi, 6-ii-1907 (N. Annandale); 2 exemplaires.

4. *Tanytarsus confundendus*, sp. nov.

(Pl. vii, fig. 27, pince.)

♂. Très grêle; corps roussâtre, sans bandes; abdomen blanchâtre, les 6 premiers tergites avec une grande tache brune réunie latéralement, par une mince bande transversale, à une tache du sternite, segments 7 et 8, et pince bruns; scape brunâtre, flagellum brun; balanciers et pattes blanchâtres. Article 2^e des antennes allongé, les suivants à peine transversaux, le dernier un peu plus long que les précédents réunis, panache d'un brun noir. Ailes hyalines, graduellement amincies à la base, glabres sauf quelques poils à l'extrémité entre le cubitus et la discoïdale et quelques autres le long du bord alaire entre la discoïdale et le rameau distal de la posticale, nervures pâles, cubitus droit, 2-3 fois plus distant de la pointe alaire que la discoïdale, transversale nulle ou continuant la direction du cubitus, bifurcation située à peine en arrière de l'origine du cubitus. Tibia antérieur plus court

que la moitié du fémur, tarses brisés ; tibias et tarses postérieurs longuement poilus. Pince (fig. 27) à article terminal aminci au quart postérieur en un pétiole glabre, armé de 4-5 soies au côté interne ; appendices poilus atteignant presque le milieu des articles terminaux, les appendices glabres sont un peu plus courts mais aussi larges que les appendices poilus, faiblement arqués à l'extrémité, où ils portent 4-5 soies alignées au côté interne. Taille 2 mm.

Lower Bengal: Port Canning, 21-vii (N. Annandale); Calcutta (R. E. Lloyd), 23-vii. Cette espèce a le port et l'aspect général de *Chironomus leucotarsus*, avec lequel on pourrait facilement la confondre.

5. *Tanytarsus adjacens*, sp. nov.

♀ Roussâtre; palpes, antennes, balanciers et pattes blanchâtres. Antennes de 6 articles les articles 3-5 subglobuleux, à peine pétiolés, verticille 2-3 fois aussi long que l'article, 6^e article subcylindrique et aussi long que les deux précédents réunis. Ailes hyalines, pubescentes sur toute leur surface, graduellement amincies à la base, nervures pâles, transversale oblique comme chez *Chironomus*, cubitus arqué et adjacent à la costale dans son tiers distal non dépassé par la costale, bifurcation de la posticale située un peu en arrière de la transversale. Fémur antérieur d'un tiers plus long que le tibia, qui dépasse un peu la moitié du métatarse. Abdomen aussi long que le reste du corps. Taille 1.2 mm.

E. Bengal, Rajshahi, 6-ii (N. Annandale).

6. *Tanytarsus semiglaber*, sp. nov.

♀ Tête et thorax d'un blanc brunâtre. abdomen d'un brun jaunâtre clair, balanciers blancs, pattes blanchâtres; antennes d'un blanc jaunâtre sauf le 6^e article qui est brun noir. Articles antennaires 3-5 subovoïdaux, le 6^e cylindrique mince et double du 5^e. Ailes hyalines, dépassant de beaucoup l'abdomen. glabres en majeure partie, pubescentes le long du bord depuis l'extrémité du cubitus jusqu'au rameau distal de la posticale; en outre, une ligne de poils se prolonge depuis la pointe alaire, entre le cubitus et la discoïdale, une autre, entre la discoïdale et le rameau distal de la posticale et se continue jusqu'à la base alaire; l'espace situé entre les deux rameaux de la fourche est également pubescent; base de l'aile graduellement amincie; nervures pâles, transversale nulle, extrémité du radius plus rapprochée de la base que de l'extrémité du cubitus, qui est droit, non dépassé par la costale et assez distant de la pointe alaire; discoïdale aboutissant à la pointe alaire; bifurcation de la posticale située notablement en arrière de l'origine du cubitus. Pattes pubescentes; métatarse antérieur 2 fois $\frac{1}{2}$ aussi long que le tibia, 3^e article tarsal de moitié plus long que le 4^e, qui est de moitié plus long que le 5^e, celui-ci 3-4 fois aussi long que gros. Abdomen guère plus long que le reste du corps. Taille 1 mm.

Calcutta, à la lumière en juillet.

7. *Tanytarsus macrochirus*, sp. nov.

♀ Roux, trois bandes du mesonotum et abdomen d'un roux brun; palpes, antennes, pattes et balanciers blanchâtres. Yeux ovalaires, distants de toute leur longueur. Antennes composées de 5 articles, dont le 2^e est rétréci au milieu, 3^e et 4^e coniques, verticilles 3-4 fois aussi longs que l'article, 5^e terminé en un appendice cylindrique et plus long que l'article. Ailes hyalines, nervures pâles, poils et cils jaunâtres; base des ailes sans lobe, graduellement rétrécie; cubitus continuant la direction de la partie proximale de la discoïdale, rapproché du bord, trois fois plus distant de la pointe alaire que la discoïdale, non dépassé par la costale; bifurcation de la posticale située un peu en arrière de l'origine du cubitus, rameau antérieur continuant la direction de la tige. Métatarse antérieur triple du tibia qui atteint à peine la moitié du fémur; 4^e article plus court que le 3^e, plus du double du 5^e, qui est six fois aussi long que gros; sans pulvilles. Abdomen déprimé, élargi en arrière, un peu plus long que le reste du corps. Taille 1.5 mm.

Kumaon: Bhim Tal, à une altitude de 1500 m., 27-ix-1906 (N. Annandale).

8. *Tanytarsus nocturnus*, sp. nov.

(Pl. vii, fig. 28, trois derniers articles antennaires.)

♀ Brun jaune; antennes et pattes blanchâtres, balanciers blancs; mesonotum avec deux bandes externes plus sombres et raccourcies en avant. Yeux sinueux, amincis au vertex où ils sont distants de moins de leur longueur, mais de plus de leur largeur. Antennes de 5 articles, dont le 2^e est cylindrique et sans rétrécissement, 3^e et 4^e un peu amincis aux deux bouts, presque deux fois aussi longs que gros, verticilles 2-3 fois aussi longs que l'article, 5^e terminé par une pointe aussi longue que lui (fig. 28). Ailes hyalines, non lobées mais graduellement rétrécies à la base, poils de la surface peu denses, presque nuls dans la moitié proximale; nervation du précédent, radius un peu plus rapproché de la pointe alaire que le rameau postérieur. Métatarse antérieur presque double du tibia, qui dépasse un peu la moitié du fémur; 4^e article plus court que le 3^e, double du 5^e; pulvilles nuls. Abdomen presque double du reste du corps. Taille 1.3 mm.

À bord d'un vaisseau, au Canal de Suez, pendant la nuit, 9-ix-1907 (N. Annandale); 2 exemplaires.

9. *Tanytarsus nocticola*, sp. nov.

♀ Ne diffère du précédent que par les yeux non arqués ni amincis, distants de toute leur longueur; par le mesonotum qui est blanchâtre et parcouru par trois bandes brunes dont la médiane est raccourcie en arrière, les latérales raccourcies en avant; par les ailes dont le radius est un peu plus éloigné de la pointe

alaire que le rameau postérieur et dont la surface est glabre, avec 3 rangées longitudinales de poils situées dans la moitié distale. Taille 1 mm.

Avec le précédent (N. Annandale).

10. *Tanytarsus leptogastrus*, sp. nov.

♂. D'un brun roux; scape jaune, 2^e article antennaire blanchâtre, les suivants assombrés; thorax mat, sans bandes; pattes d'un jaune sale (les antérieures brisées). Antennes de 12 articles, les articles 3-11 au moins aussi longs que gros, le 12^e aussi long que les précédents réunis; panache gris. Ailes hyalines, poilues sauf la moitié proximale de la cellule comprise entre les 2 rameaux de la posticale et tout l'espace situé entre la discoïdale et la posticale; base alaire non lobée; transversale nulle; cubitus droit, aussi distant de la pointe alaire que le rameau distal de la posticale; discoïdale aboutissant à la pointe. Pattes postérieures sans longs poils. Abdomen très grêle, double du reste du corps; articles terminaux de la pince allongés, élargis, deux fois aussi larges que les articles basaux; appendices poilus dépassant la base des articles terminaux. Taille 1.5 mm

Lower Bengal: Fort Canning, 21-vii (N. Annandale).

11. *Tanytarsus lasiopus*, sp. nov.

♀ Brun; antennes sauf le 6^e article, balanciers et pattes blanchâtres. Article 2^e des antennes rétréci au milieu, 3-5 elliptiques et sessiles, 6^e cylindrique, mince, de moitié plus long que le 5^e. Ailes poilues sur toute leur surface; base non lobée; cubitus droit, bien plus rapproché de la pointe alaire que le rameau distal de la posticale: transversale nulle ou subnulle; bifurcation de la posticale située en arrière de l'origine du cubitus. Pattes antérieures non poilues, leur métatarse 2 fois $\frac{1}{2}$ aussi long que le tibia; les 4 pattes postérieures longuement poilues, surtout la partie dorsale des tarses, où les poils sont 2-3 fois aussi longs que la grosseur des articles tarsaux. Taille 1 mm.

Lower Bengal: Fort Canning, 21-viii (N. Annandale).

3^e Genre, *HALLIELLA*, gen. nov.

Ce genre est dédié au Major Hall, qui a donné au Musée de Calcutta un grand nombre de Chironomides recueillis par lui dans les différentes parties des Indes. Les caractères du genre *Hallielia* sont: Yeux glabres et sinueux. Palpes très courts, composés de trois articles transversaux. Antennes du mâle de 12 articles, dont le 12^e est long, panache court (fig. 29). Antennes de la femelle de 6 articles. Ailes nues, nervation de *Chironomus*. Les 4 tibias postérieurs sont munis d'un peigne semblable à celui des *Orthocladius* et non pas d'un anneau dentelé comme chez *Chironomus*; tibia antérieur égal au métatarse; crochets simples, pulvilles larges, un peu plus courts que les crochets, empodium non distinct.

HallIELLA noctivaga, sp. nov.

(Pl. vii, fig. 29, antenne du ♂; 30, antenne de la ♀; 31, palpe;
32, pince.)

♂ ♀ D'un brun noir; pronotum, mesonotum et metanotum d'un gris cendré, le mesonotum avec trois bandes brunes, dont la médiane est raccourcie en arrière et prolongée par une ligne jusqu'au bord du mesonotum, les externes sont raccourcies en avant et précédées d'une petite tache brune; scutellum et balanciers blanchâtres; scape jaune, flagellum, pattes et bord postérieur des segments abdominaux d'un jaune brunâtre; chez le mâle, les pattes sont entièrement blanchâtres, sauf les genoux antérieurs, la pince et la moitié postérieure du 8^e segment abdominal sont jaunes; chez la femelle, les articulations des pattes, aux antérieures l'extrémité du fémur, la base du tibia et les quatre derniers articles tarsaux, aux autres pattes les trois derniers articles tarsaux sont d'un brun noir. Yeux amincis supérieurement, où ils sont distants de leur plus grande largeur. Antennes du mâle petites (fig. 29); 2^e article plus long que gros; 3-11 très transversaux: 12^e trois fois aussi long que les 10 précédents réunis, son tiers distal élargi et fusiforme; panache court, à poils n'atteignant que le quart de la longueur des antennes et d'égale longueur, sauf ceux de la partie fusiforme, qui sont très courts. Chez la femelle, les articles 2-5 (fig. 30) sont graduellement allongés, le 2^e cylindrique et à peine plus long que gros, le 5^e fusiforme et deux fois aussi long que gros; verticilles presque deux fois aussi longs qu'un article; dernier article aussi long que les 4 précédents réunis, sub-cylindrique, un peu aminci aux deux bouts, avec quelques soies courtes. Pronotum avec une échancrure à peine distincte. Ailes hyalines, lobées à la base, surface non ponctuée, bord postérieur brièvement cilié, nervures subhyalines, transversale jaune, oblique et petite; auxiliaire dépassant notablement la transversale; extrémité du radius plus rapprochée de celle du rameau antérieur de la posticale que du rameau postérieur; 2^e longitudinale faible, très rapprochée du radius; cubitus non dépassé par la costale, à peine arqué au bout, deux fois plus distant de la pointe alaire que la discoïdale; bifurcation de la posticale située à peine en arrière de la transversale. Peigne des quatre tibias postérieurs très petit; articles tarsaux graduellement raccourcis, aux pattes antérieures, le 4^e est presque double du 5^e qui est trois fois aussi long que gros; le tibia postérieur est aussi long que les trois articles suivants réunis; dans les deux sexes les pattes sont glabres. Abdomen du mâle deux fois aussi long que le reste du corps, sub-cylindrique, segments transversaux, deux fois aussi larges que longs, mats, lisses, à pilosité courte et éparses; lamelle de la pince allongée et pointue; article terminal (fig. 32) un peu plus long que le basal, un peu élargi au milieu, pointu à l'extrémité. Abdomen de la femelle de moitié plus long que le reste du corps, déprimé, segments 4-6 plus larges que les autres. Taille 3.5 mm.

Monsieur N. Annandale a capturé 6 ♀ et 2 ♂ à bord du vaisseau, dans le Canal de Suez, pendant la nuit, le 9 octobre 1907.

B Groupe, *Orthocladius*, V. d. Wulp.

Les 4 tibias antérieurs dépourvus de peigne et d'anneau crénelé ; tibias postérieurs avec un peigne ; métatarse antérieur plus court que le tibia.

1^{er} Genre, *Dactylocladius*, Kieff.

Ailes glabres et lobées ; empodium distinct, filiforme et assez long, pulvilles nuls ; yeux glabres ; palpes de 4 articles.

1. Tergites d'un roux clair, avec une grande tache noire, tibia antérieur plus de 2 fois aussi long que le métatarse 1. *D. tenuicrus*,
sp. nov.
- Tergites verdâtres, sans tache ; tibia antérieur de moitié plus long que le métatarse 2. *D. noctivagus*,
sp. nov.

1. *Dactylocladius tenuicrus*, sp. nov.

♂. D'un roux clair, scape, trois larges bandes du mesonotum, metanotum, mesosternum, une grande tache circulaire qui occupe presque tout le dessus des segments 2 et 3, moitié postérieure des tergites 5 et 6, le 8^e en entier et la base de la pince noirs ; flagellum et fémurs d'un jaune sale ; balanciers, tibias, tarses et pince blancs. Palpes longs. Antennes de 13 ou de 14 articles transversaux sauf les 2 premiers et le dernier, celui-ci aussi long que les précédents réunis et aminci en pointe ; panache gris. Mesonotum brillant, la bande médiane est reliée au bord postérieur par une ligne, les latérales sont raccourcies en avant. Ailes blanches, glabres, à nervures pâles, radius égal à la moitié du cubitus, qui est droit, non dépassé par la costale et assez distant de la pointe alaire, 2^e longitudinale à peine visible, son extrémité est également distante du radius et du cubitus ; discoïdale aboutissant presque dans la pointe alaire ; bifurcation de la posticale située un peu en arrière de la transversale. Pattes antérieures non poilues ; fémurs assez gros, tibias très minces, aussi minces que les tarses ; tibia antérieur pas de moitié aussi gros que le fémur, plus de deux fois aussi long que le métatarse ; articles tarsaux graduellement raccourcis, le 5^e encore 2-3 fois aussi long que gros ; empodium filiforme, atteignant le milieu des crochets. Abdomen subcylindrique, deux fois aussi long que le reste du corps ; articles terminaux de la pince graduellement épaissis de la base à l'extrémité. Taille 2.6 mm.

E. Bengal, Rajshahi, 6-ii (N. Annandale).

2. *Dactylocladius noctivagus*, sp. nov., ♂ ♀

♀ Tête, antennes et palpes blanchâtres; thorax d'un jaune brunâtre avec trois bandes plus sombres, dont la médiane est raccourcie en arrière, les latérales raccourcies en avant; balanciers blancs; pattes blanchâtres, les antérieures plus sombres; abdomen verdâtre dorsalement, roussâtre ventralement. Yeux non amincis supérieurement, où ils sont distants de toute leur longueur. Ailes hyalines, finement ponctuées, cubitus un peu dépassé par la costale, plus distant de la pointe alaire que la discoïdale; transversale oblique, située un peu avant la bifurcation de la posticale. Tibia antérieur de moitié plus long que le métatarse, égal au fémur; tibia postérieur avec un peigne; empodium presque aussi long que les crochets, pulvilles nuls. Taille 1.3 mm.

♂. Diffère de la femelle par la couleur brun noir de l'abdomen, pince d'un jaune brunâtre. Yeux un peu amincis au vertex et un peu plus rapprochés que chez la femelle. Antennes de 14 articles d'un brun clair; articles 3-13 transversaux, le 14^e égal aux 12 précédents réunis. Taille 2 mm.

Canal de Suez, à bord du vaisseau, pendant la nuit, 9-ix-1907 (N. Annandale).

2^e Genre, METRIOCNEMUS, V. d. Wulp.

Ailes velues. Pour le reste, semblable à *Dactylocladius*.

Metriocnemus callinotus, sp. nov.

♂. Tête d'un jaune vitellin; scape d'un noir brillant, 2^e article jaune, 3-14 bruns; thorax d'un brun noir, mesonotum d'un jaune vitellin et brillant, avec 3 bandes noires, dont la médiane est percurrente et graduellement amincie en arrière, les latérales tronquées et raccourcies en avant, pleures jaunes avec des taches d'un brun noir, balanciers blancs; hanches jaunes avec la base noire, pattes jaunâtres, tarsi d'un brun noir; abdomen d'un brun jaunâtre, plus sombre en arrière, ainsi que la pince. Palpes de 4 longs articles. Les premiers articles du flagellum sont un peu transversaux, les suivants aussi longs que gros, le 14^e un peu plus long que les articles 2-13 réunis; panache gris. Ailes hyalines, pubescentes sur toute leur surface, faiblement lobées à la base, nervures assez fortes et jaunâtres; transversale très longue et oblique, 3-4 fois aussi longue que la base du cubitus; bifurcation de la posticale située sous l'extrémité de la transversale; cubitus un peu dépassé par la costale, plus distant de la pointe alaire que la discoïdale. Tibia antérieur un peu plus long que le fémur, d'un tiers plus long que le métatarse; 4^e article tarsal plus court que le 3^e, presque deux fois le 5^e, qui est 4-5 fois aussi long que gros; empodium filiforme, plus court que les crochets, pulvilles nuls; tibias intermédiaires sans peigne, les postérieurs avec un peigne comme chez *Orthocladius*. Taille 6 mm.

Simla hills, en avril, à une altitude de 2300 m. (N. Annandale).

3^e Genre, DOLICHOCLADIUS, gen. nov.

Yeux sinueux, distants de plus de leur longueur au vertex. Palpes longs. Ailes glabres, non lobées mais graduellement amincies à la base — nervation comme chez *Orthocladius*. Tibias postérieurs avec un peigne; empodium filiforme, un peu plus court que les crochets, pulvilles nuls.

Dolichocladius heteropterus, sp. nov.

♂. Tête et thorax d'un jaune brunâtre; abdomen noir, 4^e segment d'un jaune clair, antennes brunes, avec un panache gris; mesonotum avec trois bandes confluentes d'un noir brillant, la médiane percurrente, les latérales raccourcies en avant; balanciers, scutellum et metanotum d'un noir brillant; pattes antérieures noires, avec un large anneau blanc au-dessus du tiers proximal des tibias; les quatre autres pattes d'un brun noir, base des fémurs plus claire. Antennes de 12 articles: 3-11 aussi longs que gros; 12^e égal à la moitié des précédents réunis. Mesonotum glabre et brillant. Ailes hyalines, toutes les nervures d'un brun noir, cubitus arqué, assez rapproché du bord, dépassé notablement par la costale, deux fois plus distant de la pointe alaire que la discoïdale, qui aboutit à peine en dessous de la pointe: bifurcation de la posticale située à peine en arrière de la transversale, qui est oblique. Pattes antérieures grêles et plus longues que les autres, leurs fémurs grossis dans leur moitié distale: tibia antérieur à peine plus court que le fémur, d'un tiers plus long que le métatarse; 4^e article plus court que le 3^e, trois fois aussi long que le 5^e, qui est deux fois aussi long que gros. Abdomen grêle. Taille 2 mm.

Base des Dawna Hills, Lower Burma, 4-iii-1908 (N. Annandale).

4^e Genre, PSECTROCLADIUS, Kieff.

Yeux glabres. Palpes de 4 articles. Pulvilles larges; empodium filiforme. Ailes comme chez *Orthocladius*.

Psectrocladius flavicollis, sp. nov.

♀ Fauve, pattes à peine plus claires; pronotum d'un jaune clair; mesonotum avec trois bandes ferrugineuses, dont la médiane est raccourcie en arrière, les latérales raccourcies en avant, avec une petite tache circulaire noire à leur extrémité; balanciers blancs. Yeux gros, ovalaires, non échancrés ni courbés, distants de deux fois leur longueur, au vertex. Palpes courts et assombris. Antennes de 6 articles, dont le 2^e est un peu plus long que gros, 3-5 ovoïdaux, verticille guère plus long que l'article, 6^e en forme de stylet, plus long que les quatre précédents réunis. Pronotum mieux développé que d'ordinaire, très finement échancré au milieu. Ailes nues, blanchâtres, graduellement amincies vers l'extrémité distale, avec un lobe à angle droit à leur base, plus

longues que l'abdomen; nervures pâles, l'auxiliaire dépasse la bifurcation de la posticale, qui est située un peu en arrière de la transversale; extrémité du radius également distant de celle des deux rameaux de la posticale; la 2^e longitudinale est à peine plus distante du cubitus que du radius; cubitus droit, notablement dépassé par la costale, deux fois plus distant de la pointe alaire que la discoïdale; transversale oblique. Tibia antérieur de moitié plus long que le métatarse, articles tarsaux graduellement raccourcis, le 5^e trois fois aussi long que gros; pulvilles larges, aussi longs que l'empodium, qui égale presque les crochets; tibia postérieur avec un peigne jaune. Abdomen presque deux fois aussi long que le reste du corps, graduellement et faiblement aminci postérieurement. Taille 6 mm.

Calcutta, 31-i-1908 (N. Annandale); l'unique exemplaire n'a pu être examiné qu'à la loupe, je n'ai donc pas pu établir si les yeux sont glabres ou velus, ni connaître le nombre des articles des palpes.

5^e Genre, TRICHOCLADIUS, Kieff.

Diffère de *Orthocladius* par les yeux velus.

Trichocladius spatulicornis, sp. nov

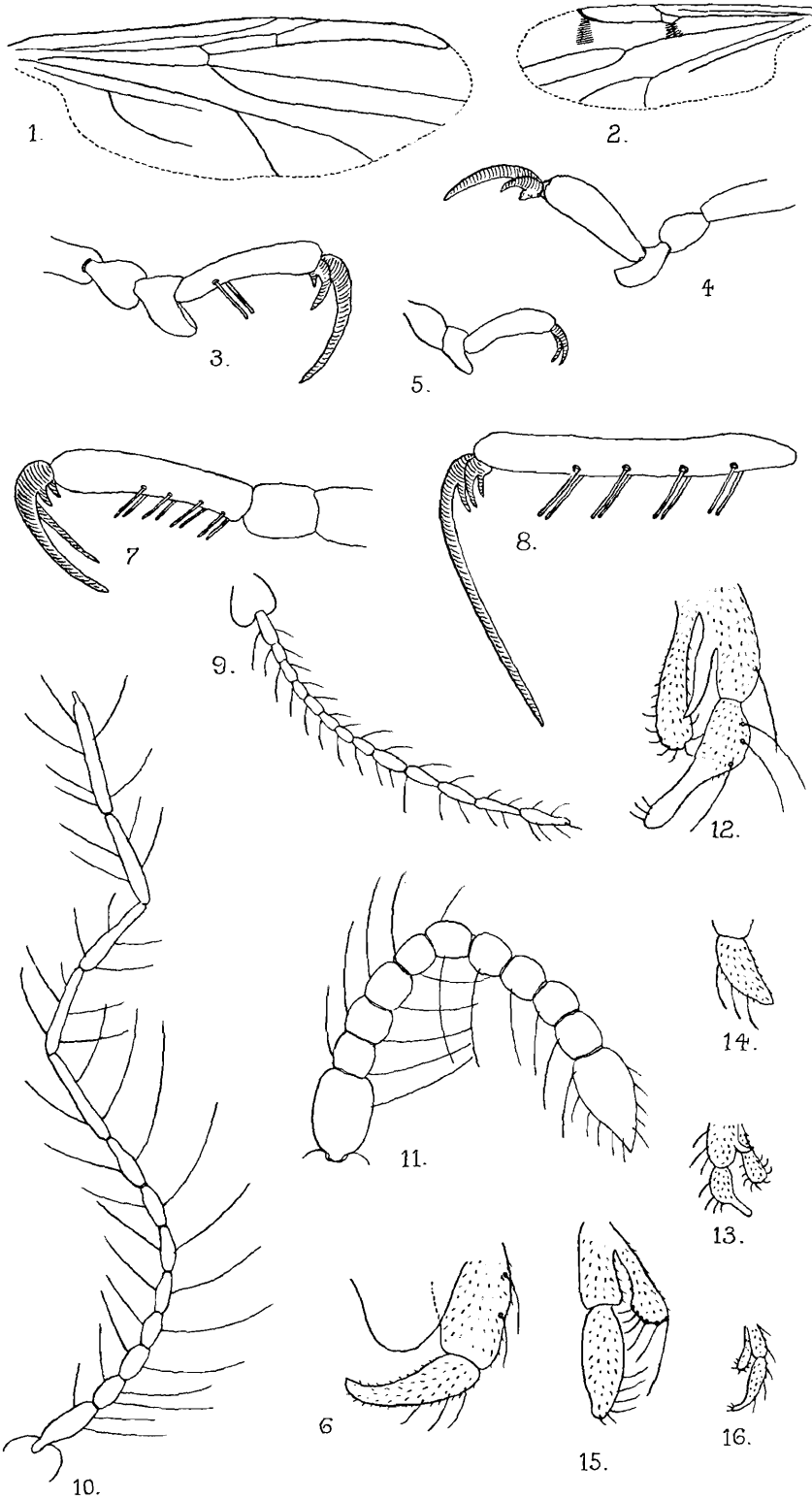
(Pl. vii, fig. 33, antenne; fig. 34, moitié de la pince.)

♂. Tête et thorax d'un jaune roussâtre; flagellum à peine brunâtre; mesonotum avec trois bandes noires et confluentes, la médiane percurrente, les latérales raccourcies en avant, scutellum, metanotum et sternum noirs; balanciers, pattes et moitié antérieure de l'abdomen blancs ou jaunâtres, moitié postérieure de l'abdomen noire, sauf les articles de la pince qui sont blanchâtres; fémur postérieur avec un anneau brun près de sa base. Yeux fortement proéminents, circulaires, pubescents, distants de deux fois leur longueur au vertex. Palpes? Antennes de 14 articles (fig. 33); les articles 2-13 un peu plus longs que gros, le 14^e plus court que les précédents réunis, renflé en une massue fusiforme un peu au-delà de son milieu; panache blanchâtre. Ailes blanches, nues, lobées à leur base; nervures pâles; cubitus droit, un peu plus rapproché de la pointe alaire que le rameau antérieur de la posticale, notablement dépassé par la costale; discoïdale fortement arquée à l'origine du cubitus; bifurcation de la posticale située à peine en arrière de l'origine du cubitus. Pattes sans longs poils; tibia antérieur d'un tiers plus long que le métatarse, 4^e article tarsal presque deux fois aussi long que le 5^e, qui est trois fois aussi long que gros; tibia postérieur avec un long peigne. Abdomen deux fois aussi long que le reste du corps, grêle; article basal de la pince (fig. 34) sans lobe, article terminal sans longs poils, graduellement et faiblement aminci à la base, avec un minime stylet au côté interne de son extrémité. Taille 1.2 mm.

"Between Manihari and Manshahi, E. B. S. Ry., Bengal, on railway track, 4-viii-1907."

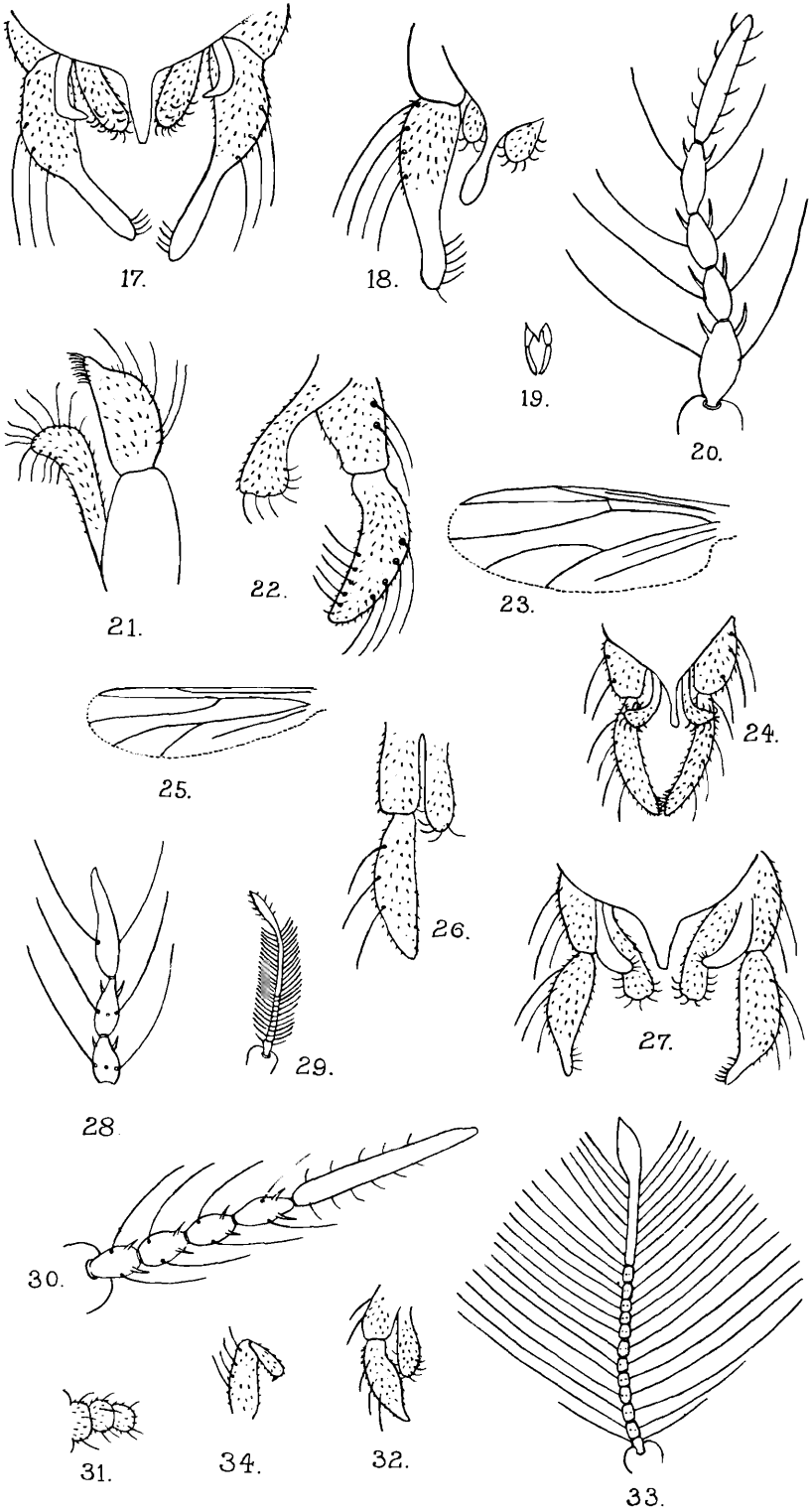
EXPLICATION DE LA PLANCHE VI.

- FIG. 1.—Aile de *Palpomyia distincta*, sp. nov.
,, 2.—Aile de *Stilobezzia festiva*, sp. nov., ♀
,, 3.—Articles tarsaux antérieurs de *S. festiva*, sp. nov., ♀
,, 4.—Articles tarsaux postérieurs de *S. festiva*, sp. nov., ♀
,, 5.—Articles tarsaux postérieurs de *S. festiva*, sp. nov., ♂.
,, 6.—Pince de *S. festiva*, sp. nov.
,, 7.—Dernier article des tarsi antérieurs de *Dibezzia clavata*,
sp. nov.
,, 8.—Dernier article des tarsi postérieurs de *D. clavata*, sp.
nov.
,, 9.—Antenne de *Bezzia trispinosa*, sp. nov.
,, 10.—Antenne de *B. eucera*, sp. nov.
,, 11.—Antenne de *Isoplastus photophilus*, sp. nov.
,, 12.—Partie de la pince de *Chironomus striatipennis*, Kieffer.
,, 13.—Partie de la pince de *C. lobaticeps*, sp. nov.
,, 14.—Partie de la pince de *C. lobaticollis*, sp. nov.
,, 15.—Partie de la pince de *C. tenerrimus*, sp. nov.
,, 16.—Partie de la pince de *C. noctuabundus*, sp. nov.



EXPLICATION DE LA PLANCHE VII.

- FIG. 17.—Pince de *Chironomus dolichotomus*, sp. nov.
,, 18.—Partie de la pince de *C. callinotus*, sp. nov.
,, 19.—Pince de *C. forficularius*, sp. nov.
,, 20.—Antenne de *C. barbatitarsis*, sp. nov., ♀
,, 21.—Pince de *C. barbatitarsis*, sp. nov.
,, 22.—Partie de la pince de *C. leucotarsus*, Kieffer, var.
,, 23.—Aile de *C. semiviridis*, sp. nov.
,, 24.—Pince de *C. semiviridis*, sp. nov.
,, 25.—Aile de *Tanytarsus viridis*, sp. nov., ♂.
,, 26.—Partie de la pince de *T. lasiopterus*, sp. nov.
,, 27.—Pince de *T. conjundendus*, sp. nov.
,, 28.—Trois derniers articles antennaires de *T. nocturnus*, sp.
nov.
,, 29.—Antenne de *Haliella noctivaga*, sp. nov., ♂.
,, 30.—Antenne de *H. noctivaga*, sp. nov., ♀
,, 31.—Palpe de *H. noctivaga*, sp. nov.
,, 32.—Pince de *H. noctivaga*, sp. nov.
,, 33.—Antenne de *Trichocladus spatulicornis*, sp. nov.
,, 34.—Moitié de la pince de *T. spatulicornis*, sp. nov.



RECORDS of the INDIAN MUSEUM

Vol. I, 1907.

Part I.—Contributions to the Fauna of the Arabian Sea. Hemiptera and Hymenoptera from the Himalayas. Indian Freshwater Entomostraca. The Fauna of Brackish Ponds at Port Canning, Lower Bengal, I—III. A Sporozoon from the heart of a Cow. *Miscellanea*:—The appendicular skeleton of the Dugong. An egg laid in captivity by a Goshawk. Melanic specimens of *Barbus ticto*. Two barnacles new to Indian seas. Mosquitoes of the genus *Anopheles* from Port Canning. *Anopheles* larvae in brackish water. Mosquitoes from Kumaon. Peculiar habit of an earthworm.

Part II.—Revision of the Oriental Stratiomyidae. An Oligochaete Worm allied to *Chaetogaster*. The Fauna of Brackish Ponds at Port Canning, Lower Bengal, IV. A Polyzoan from the Himalayas. Batrachia, Reptiles and Fish from Nepal and the Western Himalayas. The Fauna of Brackish Ponds at Port Canning, Lower Bengal, V. Oriental Diptera, I and II. *Miscellanea*:—*Gecko verticillatus* in Calcutta. The distribution of *Kachuga sylhetensis*. The distribution of *Bufo andersoni*. Note on *Rutilia nitens*. Some Indian Cerambycidae. Some Indian Hemiptera. A preoccupied specific name in *Macrothrix*. An enemy of certain Pearl Oysters in the Persian Gulf. The distribution in India of the African snail, *Achatina fulica*. Statoblasts from the surface of a Himalayan pond. Notes on *Hispia lacustris*.

Part III.—Marine Polyzoa in the Indian Museum. The Fauna of Brackish Ponds at Port Canning, Lower Bengal, VI. Earwigs (Dermaptera) in the Indian Museum. Oriental Diptera, III. A new snake from Nepal. Marketable fish from Akyab. Freshwater Oligochaete Worms from the Punjab. Phosphorescence in Marine Animals. The rats of Dacca, Eastern Bengal. Freshwater Sponges, I—V. *Miscellanea*:—The original home of *Mus decumanus*. Colour change in *Hylobates hoolock*. Eggs of *Tylotostylon verrucosus*. The hosts of *Tachaca spongillicola*. A second species of *Dichelaspis* from *Bathynomus giganteus*.

Part IV.—*Nudiclava monocanthi*, the type of a new genus of Hydroids parasitic on Fish. Three new Nycteribidae from India. Annotated Catalogue of Oriental Culicidae. Oriental Diptera, IV. Freshwater Sponges, VI, VII. A new Cyprinid Fish of the genus *Danio* from Upper Burma. *Miscellanea*:—A colour variety of *Typhlops braminus*. Reptiles and a Batrachian from an island in the Chilka Lake, Orissa.

Vol. II, 1908-1909.

Part I.—Retirement of Lieut.-Col. Alcock. The Fauna of Brackish Ponds at Port Canning, Lower Bengal, VII. A new Dictyonine Sponge from the Indian Ocean. Freshwater Sponges, VIII. Remarkable cases of variation, I. A new species of Lizard of the genus *Salea*, from Assam. The Fauna of Brackish Ponds at Port Canning, Lower Bengal, VIII. A new Cavernicolous Phasgonurid from Lower Siam. New species of Marine and Freshwater Shells in the Indian Museum. Oriental Syrphidae, I. A new variety of *Spongilla loricata*. Oriental Diptera, V. *Miscellanea*:—Remarks on *Simotes splendidus*. Corrections to No. IV of "Notes on Oriental Diptera." The Isopod genus *Tachaca*. The habits of the Amphipod, *Quadrivisio bengalensis*. New varieties of *Nanina bertalngeri* and *Corybicula fluminalis*. Recent additions to the Entozoa in the Indian Museum. A subfossil polyzoan from Calcutta. Corrections as to the identity of Indian Phylactolaemata. A peculiar form of *Euglena*.

Part II.—Gordiens du Musée Indien. The Fauna of Brackish Ponds at Port Canning, Lower Bengal, IX. A new species of *Danio* from Lower Burma. Rhynchota Malayana, I. *Cimex rotundatus*, Signoret. Freshwater Sponges, IX. Fruit Bats inhabiting the Andaman and Nicobar Archipelagos. A new species of Sun-Bird obtained near Darjiling. Three Indian Phylactolaemata. Two new species of Eagle-Rays (Myliobatidae). A new species of the genus *Sesarma*, Say., from the Andaman Islands. New species of Land, Marine, and Freshwater Shells from the Andaman Islands.

Part III.—The Fauna of Brackish Ponds at Port Canning, Lower Bengal, X, XI. Oriental Solifugae. The difference between the Takin (*Budorcas*) from the Mishmi Hills and that from Tibet. *Caridina nilotica* (Roux) and its varieties. A new species of *Charaxes* from the Bhutan Frontier. First report on the collection of

Part V.—Revision of the Oriental Leptidæ. Revised and annotated Catalogue of Oriental Bombylidæ, with descriptions of new species.

Vol. III, 1909.

Part I.—The Races of Indian Rats.

Part II.—Notes on Freshwater Sponges, X. Report on a collection of aquatic animals made in Tibet by Capt. F. H. Stewart in 1907. II. Note on some amphibious Cockroaches. Description de quelques nouvelles Cécidomyies des Indes. Description of new land and marine shells from Ceylon and S. India. Description of two new species of *Caranx* from the Bay of Bengal. Remarks on some little known Indian Ophidia. Remarks on some forms of *Dipsadomorphus*. A pelagic Sea-Anemone without tentacles. Rhynchota Malayana, II.

Part III.—Notes on the Neuroptera in the collection of the Indian Museum. New Indian Leptidæ and Bombylidæ, with a note on *Comastes*, Os. Sac., v. *Heterostylum*, Macq. Notes on the Trichoptera in the collection of the Indian Museum. Diagnoses of new species and varieties of Freshwater Crabs, 1—3. Report on a small collection of Lizards from Travancore. Descriptions of three new Cicindelinae from Borneo. The relation between fertility and normality in Rats. Description of a Barnacle of the genus *Scalpellum* from Malaysia. The Hemipterous family Polytetidae. Notes on Freshwater Sponges, XI. Descriptions of two new shells from S. India. Preliminary note on a new genus of Phylactolematous Polyzoa. Miscellanea.

Part IV.—Description of a minute Hymenopterous insect from Calcutta. The Insect Fauna of Tirhut, No. 1. Descriptions of new species of *Botia* and *Nemachilus*. New Oriental Sepsinæ. A new species of *Fredericella* from Indian lakes. Diagnoses of new species and varieties of freshwater crabs, No. 4. On some new or little-known Mygalomorph spiders from the Oriental region and Australasia.

Vol. IV, 1910-1911.

No. I.—Second report on the collection of Culicidæ in the Indian Museum, with descriptions of new genera and species.

Nos. II and III.—The Indian species of Papataci Fly (*Phlebotomus*). Taxonomic values in Culicidæ.

No. IV.—Revision of the Oriental blood-sucking Muscidæ (*Stomoxinæ*, *Philæmatomyia*, Aust., and *Pristirhynchomyia*, gen. nov.).

No. V.—A new arrangement of the Indian Anophelinae.

No. VI.—A revision of the species of *Tabanus* from the Oriental Region, including notes on species from surrounding countries.

No. VII.—New Oriental Nemocera. Miscellanea.

Vol. V, 1910.

Part I.—The Hydroids of the Indian Museum, I. Notes on Freshwater Sponges, XII. Descriptions of new Shells in the collection of the Indian Museum from Burma, Siam and the Bay of Bengal. Materials for a revision of the Phylactolematous Polyzoa of India. Studies on the aquatic Oligochaeta of the Punjab. An undescribed Burmese Frog allied to *Rana tigrina*. Miscellanea.

Part II.—Description d'Ophiures nouvelles provenant des dernières campagnes de "l'Investigateur" dans l'Océan Indien. Description d'Holothuries nouvelles appartenant au Musée Indien. The races of Indian rats, II. Description of a new species of *Scalpellum* from the Andaman sea. Descriptions of five new species of marine shells from the Bay of Bengal. Notes on fish from India and Persia, with descriptions of new species.

Part III.—A new genus of Psychodid Diptera from the Himalayas and Travancore. The Indian barnacles of the subgenus *Smilium*, with remarks on the classification of the genus *Scalpellum*. On a sub-species of *Scutigerebella unguiculata*, Hansen, found in Calcutta. The distribution of the Oriental Scolopendridæ. Notes on Decapoda in the Indian Museum, I. Description of a new species of *Nemachilus* from Northern India. Notes on the larvæ of *Toxorhynchites immisericors*, Wlk. Description of a South Indian frog allied to *Rana corrugata* of Ceylon. Contributions to the fauna of Yunnan, Introduction and Part I. Miscellanea.

Part IV.—Notes and descriptions of Indian Microlepidoptera. On some aquatic oligochaete worms commensal in *Spongilla carteri*. On *Bothrioneurum iris*, Beddard. Notes on nudibranchs from the Indian Museum. On the classification of the Potamonidae (Telphusidae). Catalogue of the pheasants, peafowl, jungle fowl and spur fowl in the Indian Museum. On certain species of *Palaemon* from South India. *Alluaudella himalayensis*, a new species of degenerate (σ) cockroach, with an account of the venation found in the genera *Cardax* and *Alluaudella*. Rhynchota Malayana, III.