

ETUDE SUR LES CHIRONOMIDES DES INDES ORIENTALES,
AVEC DESCRIPTION DE QUELQUES NOUVELLES
ESPECES D'EGYPTE.

Par J. J. KIEFFER, *Doct. Phil. Nat., Prof. à Bitsch.*

Les Diptères de la famille des Chironomides semblent avoir été complètement négligés par les naturalistes qui ont collectionné en Asie.

Le Catalogue des "Chironomidæ" qui a paru en 1906 dans le "Genera Insectorum" de P. Wytsman, ne mentionne que 15 représentants de cette famille pour l'Asie; sur ces 15 espèces, 7 reviennent à Java dont une,¹ *Chironomus cubiculorum*, Doll., aux Indes Orientales (?) et à Java, 3 aux Indes Orientales seules, à savoir *Chironomus socius*, Walk., *Chironomus vicarius*, Walk., et *Macropeza gibbosa*, Wied., 2 à Manilla, 1 à la Chine, 1 à Borneo et 1 à l'Asie Mineure. Depuis 1906 ce nombre s'est accru de 8 espèces pour Java. Quant aux Indes Orientales, il est demeuré stationnaire et on ne connaît encore jusqu'à présent, pour cette région, que les quatre espèces mentionnées. Le zélé conservateur de l'Indian Museum de Calcutta, Monsieur N. Annandale, a donc bien mérité de la science, en collectionnant les Chironomides de ce pays et en leur assignant une place à la Section d'histoire naturelle de ce Museum. Cette collection, composée d'insectes recueillis dans les différentes parties des Indes, m'a été envoyée à déterminer par N. Annandale; le résultat de mes observations fera l'objet de plusieurs travaux, dont le présent ouvre la série, en livrant à la publicité la description de 86 espèces nouvelles.

Je ferai remarquer qu'en comptant les articles antennaires, je ne nomme qu'un article basal, puisqu'il n'y a, en réalité, qu'un seul article basal apparent. J'appelle "radius" la partie distale de la 1^{re} nervure longitudinale, qui commence à l'origine du cubitus; "sous-costale" la partie proximale de la 1^{re} nervure longitudinale; "cellule radiale," la cellule comprise entre le radius et le cubitus chez les Ceratopogonines, et qui est souvent double; "pointe alaire," le point le plus distal de l'aile.

I. CERATOPOGONINÆ.

1^{er} Genre, CERATOPOGON, Meigen.

Dernier article tarsal avec un empodium très distinct, métatarse souvent plus court que le 2^e article; ailes poilues sauf dans le sous-genre *Atrichopogon*.

¹ La description de l'insecte de Calcutta, telle qu'elle a été publiée par Lionel de Nicéville (*Indian Museum Notes*, 1903, vol. v, p. 190), ne concorde pas avec la courte diagnose que Doleschall a donnée de *Chironomus cubiculorum*; il est donc probable que les deux insectes diffèrent, spécifiquement, d'autant plus que celui de Calcutta a une taille presque 4 fois supérieur à celle de l'insecte de Java.

- | | |
|---|---------------------------------------|
| 1. Ailes poilues | 2. |
| Ailes non poilues mais avec des soies microscopiques | 6. <i>C. (A.) indianus</i> , sp. nov. |
| 2. Ailes avec une tache blanche à l'extrémité du cubitus | 3. |
| Ailes avec une ou deux taches noires | 4. |
| 3. Métatarse antérieur à peine plus court que le 2 ^e article, 2-3 fois aussi long que gros | 4. <i>C. albosignatus</i> , sp. nov. |
| Métatarse antérieur beaucoup plus court que le 2 ^e article, un peu plus long que gros | 5. <i>C. albonotatus</i> , sp. nov. |
| 4. Aile avec une tache noire sur les cellules radiales; métatarse antérieur égalant les deux tiers de la longueur du 2 ^e article | 3. <i>C. macrorhynchus</i> , sp. nov. |
| Aile avec deux taches noires sur son bord antérieur; métatarse antérieur n'atteignant pas la moitié du 2 ^e article | 5. |
| 5. Mesonotum mat, d'un brun marron, à poils longs et épars, partie distale de la discoïdale sessile | 1. <i>C. decipiens</i> , sp. nov. |
| Mesonotum d'un brun noir, avec une pubescence d'un jaune d'or; partie distale de la discoïdale pétiolée | 2. <i>C. auronitens</i> , sp. nov. |

1. *Ceratopogon decipiens*, sp. nov.

(Pl. xi, fig. 10, aile.)

♂ D'un blanc jaunâtre; antennes et panache brunâtres; dessus du thorax d'un roux marron, balanciers et abdomen d'un blanc pur, sauf un anneau sur chaque segment et les trois derniers en entier, ainsi que la pince, qui sont noirs.³ Bouche assez longue, subcylindrique, 2^e article des palpes grossi au milieu. Antennes de 14 articles; panache étalé, comme chez les Chironomines, et non appliqué comme chez les autres *Ceratopogonines*; les poils des verticilles partent d'une ligne oblique et crénelée; articles 3-10 globuleux avec un col très court, munis d'un verticille ainsi que la base du 11^e; article 11^e globuleux à sa base, avec un col cylindrique aussi long que les 5 articles précédents réunis; articles 12-14 cylindriques et sans verticille de poils; 12^e et 13^e deux à trois fois aussi longs que gros, le 14^e un peu plus long que le 13^e. Mesonotum fortement convexe, à poils roussâtres et assez longs mais peu denses. Ailes presque hyalines, légèrement enfumées, avec deux taches noires, qui sont situées l'une sur les cellules radiales, l'autre à l'extrémité du rameau supérieur de la nervure intercalée; surface couverte de poils longs et appliqués; cubitus n'atteignant pas le milieu de l'aile; 1^e cellule radiale aussi longue mais plus étroite que la 2^e; transversale oblique; discoïdale bifurquée sous la transversale; rameau supérieur droit, continuant la direction de la partie basale et aboutissant à peine au-dessus de la pointe alaire; bifurcation de la posticale située sous l'extrémité du

cubitus; nervure anale simple. Pattes grêles comme les Chironomines, longuement poilues; le tibia postérieur a en dehors, 4-5 poils dressés et six fois aussi longs que son épaisseur; entre les longs poils des pattes se trouvent encore des poils écailleux et appliqués; tibia antérieur sans peigne; métatarse antérieur atteignant seulement le quart du 2^e article; le 5^e article encore 2-3 fois aussi long que gros, plus court que le 4^e; crochets tarsaux grêles, courbés à angle droit, à peine plus longs que l'empodium, qui est assez large. Abdomen grêle, cylindrique, deux fois aussi long que le reste du corps, avec des poils assez denses, blanchâtres et plus longs que la grosseur des segments; les segments 2-5 ont en avant un anneau noir qui, sur la partie ventrale, se prolonge en arrière en formant une bande médiane, longitudinale et presque percurrente. Taille 3.5 mm.

Simla, à une altitude de 2,340 m., en mai (N. Annandale).

Cette espèce a l'aspect d'un Tanypine ou d'un Chironomine, sauf que le thorax n'est pas prolongé au-dessus de la tête.

2. *Ceratopogon auronitens*, sp. nov.

(Pl. xi, fig. 12, aile.)

♂ D'un brun noir et mat; dessus du thorax avec une pubescence d'un jaune d'or; pleures et sternum d'un brun roussâtre, balanciers et genoux jaunâtres. Bouche presque cylindrique et assez longue. Articles 3-10 des antennes globuleux, avec un col très court, le 11^e globuleux à sa base, avec un col égalant la longueur des 4 ou 5 articles précédents réunis; 12^e et 13^e cylindriques et deux fois aussi longs que gros; 14^e un peu plus gros mais pas plus long que le 13^e; articles 2-10, ainsi que la base du 11^e, avec un verticille de longues soies divariquées, formant un panache. Ailes d'un blanc de lait, avec deux taches noires et presque carrées, dont l'une couvre les cellules radiales et l'autre est située à l'extrémité du rameau supérieur de la nervure intercalée; surface avec des poils longs et appliqués; cubitus n'atteignant pas le milieu de l'aile, soudé au radius dans sa moitié proximale; transversale oblique, aboutissant au pétiole de la discoïdale; bifurcation de la discoïdale située sous l'extrémité du cubitus, son rameau supérieur droit et aboutissant à la pointe alaire; bifurcation de la posticale située un peu en arrière de celle de la discoïdale; nervure anale simple. Pattes assez robustes, les fémurs plus gros que les tibias; poils dressés du tibia quatre fois aussi longs que son épaisseur; métatarse antérieur un peu plus court que la moitié du 2^e article; 5^e article encore 2-3 fois aussi long que gros, un peu plus court que le 4^e; crochets arqués, pas plus longs que l'empodium. Abdomen grêle, presque deux fois aussi long que le reste du corps, avec des poils noirâtres et longs, surtout au dernier segment et à la pince. Taille 2 mm.

Base des côtes de Dawna, Lower Burma (N. Annandale).

3. *Ceratopogon macrorhynchus*, sp. nov.

(Pl. ix, fig. 3, bouche et palpes; fig. 8, six derniers articles antennaires.)

♂ Brun; bouche, palpes, antennes, pleures, hanches et pattes d'un jaune brunâtre. Yeux glabres, très distants au vertex. Palpes longs, composés de 4

articles, dont les deux derniers sont minces et petits, le 2^e le plus long, aminci dans sa moitié apicale (pl. ix, fig. 3). Bouche longue, en forme de trompe cylindrique, extrémité bilobée et un peu élargie (pl. ix, fig. 3). Antennes de 14 articles; les articles 2-5 globuleux; 6-10 graduellement allongés et amincis vers le haut; 11^e composé d'une nodosité basale terminée par un col cylindrique et quatre fois aussi long que la nodosité; 12^e et 13^e conformés de la même façon que le 11^e, mais à col graduellement plus court, trois fois et deux fois plus long que la nodosité; 14^e article de la longueur du 13^e, mais plus gros, subcylindrique, aminci au bout (pl. ix, fig. 8); la partie basale des articles porte une ligne oblique et crénelée, de laquelle partent les poils du panache, dont la longueur atteint celle des articles 2-9 réunis. Ailes couvertes de poils élargis au milieu, avec une tache noire, allongée et étroite, qui couvre les cellules radiales et qui est produite par des écailles noires plus larges et plus denses que les poils; cubitus aboutissant après le tiers basal de l'aile, parallèle au radius auquel il est relié en son milieu; rameau supérieur de la discoïdale aboutissant à l'extrémité alaire, le rameau inférieur visible seulement dans sa partie apicale; rameau supérieur de la posticale continuant la direction de la tige, presque droit; l'inférieur très oblique; bifurcation de la posticale située en arrière de l'extrémité du cubitus. Pattes couvertes d'écailles qui sont noires, linéaires, et brièvement velues; tibias sans peigne; aux pattes antérieures le métatarse est égal aux deux tiers du 2^e article, tous deux avec des spinules alignées sur le dessous; 2^e article égal aux 3^e et 4^e réunis; 5^e de moitié plus long que gros; aux pattes postérieures la proportion est la même; empodium large, aussi long que les crochets. Articles basaux de la pince subcylindriques; articles terminaux arqués, grêles, graduellement amincis de la base au sommet. Taille 1.5 mm.

Calcutta, juillet, 1907 (N. Annandale).

4. *Ceratopogon albosignatus*, sp. nov.

♂ Face et bouche blanchâtres; antennes et panache d'un brun noir; thorax brun; balanciers d'un blanc de lait; pattes et hanches d'un jaune clair, tarsi plus sombres, aux pattes postérieures la moitié distale des fémurs et la moitié proximale des tibias sont d'un brun noir; abdomen d'un brun noir, avec des anneaux jaunes plus minces sur les derniers segments. Yeux confluent au vertex. Articles 3-10 du flagellum un peu transversaux, 11-14 cylindriques et un peu plus longs que gros; panache dense, appliqué, atteignant l'extrémité des antennes. Mesonotum avec une pubescence jaune et peu dense; scutellum avec quelques longs poils dressés. Ailes densément couvertes de poils sombres et appliqués, avec une tache blanche, presque carrée, située à l'extrémité du cubitus; rameau supérieur de la nervure intercalée bordé de brun; cubitus atteignant le milieu de l'aile, soudé au radius dans sa moitié basale; l'extrémité du rameau supérieur de la nervure intercalée est un peu plus distant de la pointe alaire que le rameau supérieur de la posticale, son rameau inférieur est très rapproché de la discoïdale, dont il atteint presque l'extrémité; discoïdale bifurquée sous la transversale; son rameau supérieur aboutissant un peu au-dessus de la pointe alaire, dont il est aussi distant que le rameau inférieur;

bifurcation de la posticale située sous l'extrémité du cubitus; anale simple. Tous les tibias, plus faiblement aussi les fémurs et les métatarses, avec des poils dressés en dehors, 2-3 fois aussi longs que l'épaisseur des pattes; métatarse antérieur à peine plus court que le 2^e article, 2-3 fois aussi long que gros, 4^e article un peu plus long que gros. Abdomen grêle, subcylindrique, de moitié plus long que le reste du corps, avec des poils longs, dressés et noirâtres. Taille 1-3 mm.

Rangoon, Burma, en février (N. Annandale).

5. *Ceratopogon albonotatus*, sp. nov.

(Pl. viii, fig. 10, aile.)

♂ Fauve; dessus du thorax et de l'abdomen plus sombre; balanciers d'un blanc de lait. Yeux confluents. Articles du flagellum subglobuleux, à verticilles deux fois aussi longs que gros, les 5 derniers cylindriques, un peu plus longs que gros. Thorax à poils jaunes et assez longs, surtout sur le dessus, très longs sur le scutellum. Ailes enfumées (pl. viii, fig. 10) à poils noirs, très denses sur la cellule costale et en arrière de la cellule radiale, par suite les deux tiers proximaux de l'aile offrent une bande noire le long du bord antérieur, à l'extrémité du cubitus se trouve une tache d'un blanc de lait, où les poils et les nervures sont blancs; cubitus aboutissant au bord un peu après le milieu; 1^e cellule radiale très étroite, aussi longue que la distale qui est à peine plus large; bifurcation de la discoïdale située sous la transversale, rameau supérieur aboutissant à la pointe alaire; bifurcation de la posticale située vis-à-vis de l'extrémité du cubitus; sans nervure anale bifurquée. Tibias et tarses longuement velus en dehors, poils 2-3 fois aussi longs que la grosseur des pattes; métatarse des pattes antérieures et postérieures un peu plus long que gros, 2^e article deux fois aussi long que gros. Abdomen déprimé, large, aussi long que le reste du corps. Taille 1.5 mm.

Calcutta, 3 mai (N. Annandale).

6. *Ceratopogon (Atrichopogon) indianus*, sp. nov.

(Pl. viii, fig. 12, aile.)

♂ D'un roux jaunâtre et brillant; dessus du thorax d'un brun noir; balanciers d'un blanc de lait; antennes roussâtres, panache d'un gris blanchâtre. Bouche longue, subcylindrique; palpes très courts, probablement de 2 ou 3 articles. Articles du flagellum subglobuleux, les derniers allongés; panache dense, atteignant presque l'extrémité des antennes. Ailes hyalines (pl. viii, fig. 12), non poilues mais à soies microscopiques et denses, bord inférieur cilié; radius atteignant le milieu de l'aile; cubitus soudé au radius dans sa moitié proximale, à son extrémité il est distant du radius de la moitié de sa longueur; discoïdale bifurquée sous la transversale, rameau supérieur droit; bifurcation de la posticale située un peu au delà de la transversale; anale simple. Pattes sans longs poils; tibias postérieurs avec un peigne double, métatarse de toutes les pattes égal aux 4 articles suivants réunis, 4^e article un peu plus long que gros, plus court que le 5^e; empodium étroit, un peu plus court que les

crochets, longuement poilu sur le dessous. Abdomen mince, plus long que le reste du corps, subcylindrique. Taille 1 mm.

Calcutta, Jardin Zoologique, en août (N. Annandale).

2^e Genre, CULICOIDES, Latr.

- | | |
|---|---------------------------------------|
| 1. Ailes hyalines, sans taches, velues sur toute leur surface; cubitus confluent avec le radius sauf parfois l'extrémité; discoïdale sessile | 2. |
| Ailes avec des taches, velues seulement au bout; cubitus non confluent avec le radius; discoïdale pétiolée; bouche longue et pointue | 10. |
| 2. Cubitus soudé au radius sur toute son étendue | 3. |
| Cubitus soudé au radius à sa base, séparé de lui à son extrémité; corps roux | 12. <i>C. paivai</i> , sp. nov. |
| 3. Cubitus atteignant ou dépassant le milieu de l'aile | 4. |
| Cubitus n'atteignant pas le milieu de l'aile | 3. <i>C. montivagus</i> , sp. nov. |
| 4. Métatarse antérieur pas plus long que les articles 2 et 3 réunis; bouche de la femelle petite et obtuse | 1. <i>C. brevimanus</i> , sp. nov. |
| Métatarse aussi long que les 4 articles suivants réunis | 5. |
| 5. Corps noir | 6. |
| Corps orangé ou blanchâtre, dessus du thorax ou du corps brun | 9. |
| 6. Mesonotum très brillant; bouche petite | 6. <i>C. nitidulus</i> , sp. nov. |
| Mesonotum mat | 7. |
| 7. Dessus du thorax pruineux de gris; articles antennaires 11-13 en ovoïde allongé; bouche petite | 5. <i>C. scapularis</i> , sp. nov. |
| Dessus du thorax non pruineux | 8. |
| 8. Articles antennaires 3-9 en ovoïde court, 10-14 deux fois aussi longs que gros; bouche longue | 2. <i>C. macrostoma</i> , sp. nov. |
| Articles antennaires 3-10 globuleux, les suivants trois fois aussi longs que gros; bouche petite | 4. <i>C. opacus</i> , sp. nov. |
| 9. Bouche de la femelle longue et pointue; lamelle supérieure de la pince du mâle tronquée et portant à chaque angle postérieur deux petits lobes | 7. <i>C. quadrilobatus</i> , sp. nov. |

- Bouche de la femelle petite et obtuse ; lamelle supérieure de la pince du mâle avec un faisceau de soies à chaque angle postérieur 8. *C. setiger*, sp. nov.
10. Ailes enfumées, avec des taches hyalines 11.
Ailes hyalines ou blanches avec des taches enfumées et irisées 12.
11. Surface alaire densément couverte de soies microscopiques 9. *C. peregrinus*, sp. nov.
Taches hyalines des ailes complètement dépourvues de soies et de ponctuation 13. *C. oxystoma*, sp. nov.
12. Surface alaire avec une ponctuation également dense, formée par des soies microscopiques ; cubitus divergent du radius dans sa moitié distale 10. *C. molestus*, sp. nov.
- Surface alaire presque nue, à ponctuation à peine perceptible ; taches enfumées avec des soies microscopiques ; cubitus très rapproché du radius sur toute sa longueur 11. *C. odiosus*, sp. nov.

1. *Culicoides brevimanus*, sp. nov.

♀ Thorax jaunâtre, à dessus d'un noir brillant ; dessus de l'abdomen avec de larges bandes transversales brunes, qui occupent presque toute la partie dorsale ; dessous de l'abdomen blanchâtre ; antennes et pattes brunâtres ; balanciers blancs. Yeux pubescents. Bouche petite, obtuse. Palpes de quatre articles courts. Antennes de 14 articles, dont les cinq derniers sont subcylindriques, $2\frac{1}{2}$ fois aussi longs que gros, le dernier guère plus long que l'avant-dernier ; articles 2-4 subglobuleux, 5-9 presque deux fois aussi longs que gros et subcylindriques ; poils deux fois aussi longs que les articles ; appendices subuliformes un peu plus courts que les articles. Ailes hyalines et velues ; cubitus dépassant un peu le milieu de l'aile, confondu sur tout son parcours avec le radius ; transversale oblique ; rameau supérieur de la discoïdale continuant la direction de la base, aboutissant à la pointe alaire, bifurcation située sous la transversale ; entre le cubitus et la discoïdale se voit une fausse nervure bifurquée ; rameau supérieur de la posticale droit, continuant la direction de la tige ; rameau inférieur oblique et court. Tibias antérieurs avec deux larges éperons ; tibias postérieurs avec un peigne à spinules libres depuis leur base ; tarsi à soies assez denses sur le dessous, à longs poils sur le dessus ; métatarse antérieur aussi long que les articles 2 et 3 réunis ; métatarse postérieur aussi long que les quatre articles suivants réunis ; empodium nul. Abdomen gros, un peu plus long que la tête et le thorax réunis ; lamelles subcirculaires. Taille 1.2 mm.

Calcutta, juillet, 1907 (N. Annandale).

2. *Culicoides macrostoma*, sp. nov.

(Pl. viii, fig. 4, aile; pl. xi, fig. 14, parties buccales.)

♀ ♂ Noir, mat et glabre; face, bouche, palpes et antennes d'un brun clair; balanciers, hanches et pattes d'un blanc brunâtre. Yeux pubescents, sinueux, confluent au vertex. Bouche (pl. xi, fig. 14) longue, avec un suçoir pointu, entouré de deux lobes larges; palpes à 4 articles courts et cylindriques. Articles antennaires 3-9 en ovoïde court, 10-14 deux fois aussi longs que gros. Ailes hyalines (pl. viii, fig. 4), non ponctuées, avec des poils alignés longitudinalement entre les nervures et sur les nervures, disposés sans ordre le long des bords; cubitus confluent avec le radius et ne formant qu'une grosse nervure avec lui, dépassant le milieu de l'aile; transversale très oblique; discoïdale bifurquée sous la transversale; bifurcation de la posticale située à peine avant l'extrémité du cubitus; anale simple. Dessus des tibias et des tarses avec quelques poils longs et épars; dessous des tarses postérieurs à soies denses et courtes, 4^e article tarsal deux fois aussi long que gros, un peu plus court que le 5^e; tibias antérieurs et postérieurs avec un peigne, les intermédiaires sans peigne; tibias postérieurs d'un tiers plus longs que le métatarse, celui-ci égal aux 3 articles suivants réunis; empodium nul. Taille 1 mm.

Calcutta, en février (N. Annandale).

3. *Culicoides montivagus*, sp. nov.

(Pl. viii, fig. 3, aile.)

♂ Noir, mat et glabre; balanciers d'un blanc de lait; scutellum d'un roux marron; hanches et pattes blanchâtres. Panache dense, d'un brun noir, atteignant l'extrémité des antennes; articles 3-9 subglobuleux, 10-14 trois fois aussi longs que gros. Ailes hyalines (pl. viii, fig. 3), sans ponctuation, poilues; la nervation ne diffère de celle du précédent que par le cubitus qui n'atteint pas le milieu alaire et qui est distant du bord sauf à son extrémité, et par la bifurcation de la posticale qui est située au-delà de l'extrémité du cubitus. Tibias intermédiaires et postérieurs, et les 4 premiers articles des tarses postérieurs avec des poils 5-6 fois aussi longs que l'épaisseur des articles; tibias postérieurs avec un peigne double, les intermédiaires sans peigne; dessous des 4 premiers articles des tarses postérieurs à soies denses et aussi longues que l'épaisseur des articles; métatarse égal aux 3 articles suivants réunis; 4^e article encore trois fois aussi long que gros, un peu plus court que le 5^e; crochets avec des soies à leur base. Taille 1 mm.

Simla, à une altitude de 2,400 m., en mai (N. Annandale).

4. *Culicoides opacus*, sp. nov.

(Pl. xi, fig. 3, antenne de la femelle.)

♀ ♂ Noir, mat et glabre; face et palpes d'un brun clair; antennes et pattes d'un jaune brunâtre; balanciers blanchâtres; scutellum roux. Bouche petite.

Antennes (pl. xi, fig. 3) à articles 2-10 globuleux ; à poils pas plus longs que leur épaisseur, les 4 derniers cylindriques, deux fois aussi longs que le 10^e le dernier des quatre grossi. Ailes hyalines et velues ; radius aboutissant au milieu ; cubitus soudé au radius sur toute sa longueur, tous deux, à partir de l'origine du cubitus, à peine séparés du bord ; 2^e partie du radius guère plus courte que la 1^e ; transversale très oblique, formant le prolongement du cubitus ; bifurcation de la discoïdale située à la transversale, rameau supérieur aboutissant à la pointe alaire ; bifurcation de la posticale située sous l'extrémité du radius, rameau supérieur droit et continuant la direction de la tige. Pattes sans longs poils ; tibias antérieurs à peine plus courts que le tarse ; métatarse égal aux 4 articles suivants réunis, 4^e article presque deux fois aussi long que gros, un peu plus court que le 5^e ; crochets simples, avec quelques soies à leur base, sur le dessous ; sans empodium distinct.

Le ♂ diffère de la ♀ par les antennes d'un brun noir, mais conformées comme chez la femelle, sauf qu'elles ont un panache d'un brun noir ; les 4 pattes postérieures ont le fémur, le tibia et les deux premiers articles tarsaux munis de poils 2-3 fois aussi longs que leur épaisseur. Taille 1 mm.

Calcutta, 6—7-ii-08 (N. Annandale).

5. *Culicoides scapularis*, sp. nov.

♀ ♂ Noir, mat ; bord occipital blanchâtre ; antennes d'un noir brun ; thorax d'un brun noir, pruneux de gris, côtés et dessous d'un roux brun, scutellum d'un roux marron ; balanciers blanchâtres, épaules, hanches et pattes jaunes. Articles antennaires 11-13 de la femelle en ovoïde allongé, pas deux fois aussi longs que le 10^e ; 2-10 et le 14^e ainsi que les antennes du mâle conformés comme chez le précédent. Ailes du précédent. Tibias postérieurs avec un peigne, les intermédiaires sans peigne. Abdomen d'un noir mat, avec les incisions blanchâtres. Quant au reste, semblable au précédent. Taille 1 mm.

Calcutta, février (N. Annandale).

6. *Culicoides nitidulus*, sp. nov.

♀ Noir, mat ; dessus du thorax d'un noir très brillant ; scutellum et parfois les pleures et les épaules d'un roux marron ; antennes d'un brun noir ; pattes d'un jaune brunâtre ; balanciers blanchâtres. Antennes comme chez *scapularis*, 14^e article pas plus gros que les précédents. Ailes et pattes comme chez *opacus*. Taille 1 mm.

Calcutta, février, juin et juillet (N. Annandale) ; base du Dawna Hills, en mars, L. Burma.

7. *Culicoides quadrilobatus*, sp. nov.

(Pl. ix, fig. 4, articles antennaires 9-12 du mâle ; fig. 2, pince ; pl. x, fig. 8, bouche de la femelle ; fig. 10, peigne du tibia.)

♀ ♂ Orangé ; dessus du corps, milieu de la poitrine, antennes et articulations des pattes bruns ; balanciers blancs. Yeux confluent, très finement et très brièvement velus. Bouche du mâle composée de lobes plus larges que longs et arrondis à

l'extrémité ; palpes courts, articles 1 et 3 guère plus longs que gros, 2° et 4° deux fois plus longs que le 3°. Bouche de la femelle apte à forer et à sucer (pl. x, fig. 8), composée de deux lobes obtus, allongés, glabres, entre lesquelles se voit une tige filiforme, un peu plus longue et pointue au bout ; le 2° article des palpes est le plus long et a sa plus grande largeur en dessous du milieu, le 1° et le 2° pas plus longs que gros ; le 4° à peine séparé du 3° et deux fois plus long. Antennes de 14 articles ; chez la femelle, les articles 2-5 sont subglobuleux ; 6-9 cylindriques et deux fois aussi longs que gros ; 10-13 deux fois et demie aussi longs que gros, et un peu amincis dans leur tiers apical ; 14° de moitié plus long que le 13° ; verticilles atteignant le milieu de l'article suivant. Chez le mâle, les antennes sont munies d'un plumet, dont les soies atteignent la longueur des huit premiers articles du flagellum ; articles 2 à 9 fusiformes (pl. ix, fig. 4), presque deux fois aussi longs que gros, striés longitudinalement dans leur moitié basale ; les articles qui suivent (pl. ix, fig. 4) sont 2 à 3 fois plus longs, et divisés par un rétrécissement en deux nodosités, dont l'inférieure est semblable aux articles 2-9, et la supérieure est plus longue, plus étroite et subcylindrique ; 14° article brisé. Ailes hyalines, parsemées de soies peu abondantes ; cubitus dépassant un peu le milieu de l'aile et confondue avec le radius ; discoïdale se bifurquant un peu après la nervure transversale, qui est très oblique et atteint le cubitus à l'origine du dernier tiers ; les deux rameaux de la fourche graduellement divergents, aboutissant l'un au-dessus, l'autre au-dessous de la pointe alaire et trois fois plus près de la pointe alaire que du rameau supérieur de la posticale ; les deux rameaux de la posticale aboutissent au bord, l'un un peu au delà, l'autre un peu en deçà, du cubitus. Fémurs et tibias non épaissis, pubescents, avec quelques poils plus longs ; extrémité des tibias postérieurs avec un peigne jaune (pl. x, fig. 10), formant, au côté interne, une ligne transversale non interrompue ; métatarse antérieur presque aussi long que les quatre articles suivants réunis ; 2° article $3\frac{1}{2}$ fois aussi long que gros ; 3° un peu plus de deux fois ; 4° presque deux fois ; 5° un peu plus long que le 4° ; sans empodium ; crochets simples. Lamelles de l'oviducte subcirculaires. Pince (pl. ix, fig. 2) à lamelle supérieure dépassant les articles basaux, largement tronquée à l'extrémité et portant à chaque angle postérieur, deux petits lobes, dont l'externe est le plus long ; articles terminaux de la pince longs, grêles, graduellement amincis et à peine arqués. Taille 1-1.2 mm.

Calcutta, Jardin Zoologique, 25-viii-07 (N. Annandale).

8. *Culicoides setiger*, sp. nov.

(Pl. x, fig. 1, aile ; fig. 2, cinq derniers articles de l'antenne du mâle ; fig. 3, partie de la pince.)

♀ ♂ Blanchâtre, dessus du thorax, antennes, et genoux bruns ; front et pleures d'un brun clair ; balanciers blancs ; bandes transversales sur le dessus de l'abdomen brunes. Yeux confluent et brièvement velus dans les deux sexes. Palpes de 4 articles cylindriques, dont le 2° est le plus long ; 3° et 4° deux fois aussi longs que gros. Bouche de la femelle non en suçoir, obtuse et courte. Antennes de 14

articles ; chez la femelle, les articles 2-6 sont subglobuleux, les trois suivants ovoïdaux ; 10-13 deux fois aussi longs que le 12° et 13° réunis, graduellement amincis au bout ; articles 2-14 avec un verticille de poils dépassant le milieu de l'article suivant. Chez le mâle (pl. x, fig. 2) les articles 2-10 sont à peine plus longs que gros ; 11-13 beaucoup plus minces, et plus longs, en forme de bouteille, trois fois aussi longs que gros ; 14° aussi gros que le 10°, trois fois aussi long que gros, pointu à l'extrémité ; poils du plumet égalant la longueur de neuf articles réunis. Ailes (pl. x, fig. 1) avec des soies alignées longitudinalement sur toute la surface ; cubitus dépassant le milieu, soudé au radius sur toute son étendue ; nervure auxiliaire dépassant à peine la transversale, qui est oblique ; discoïdale bifurquée sous la transversale, rameau supérieur droit, aboutissant à peine au-dessus de la pointe alaire ; l'inférieur aussi distant du supérieur que du rameau supérieur de la posticale, lequel est faiblement arqué et fait un angle de 45 degrés avec l'inférieur. Femurs inermes, non renflés ; tibias antérieurs et postérieurs avec un peigne très fin, sous lequel se trouvent 4 ou 5 soies très grosses et disposées transversalement ; tarses densément couverts de soies ; métatarse antérieur du mâle égal aux quatre articles suivants réunis, dessus des tibias et des tarses avec des soies quatre fois aussi longues que leur grosseur ; 2° article des tarses antérieurs trois fois aussi long que gros, un peu plus long que le 3° ; 4° deux fois aussi long que gros ; 5° un peu plus mince et plus long que le 4° ; crochets simples ; sans empodium. Pince du mâle (pl. x, fig. 3) à lamelle supérieure dépassant les articles basaux, tronquée à l'extrémité, avec un faisceau de soies à chaque angle ; article terminal de la pince 5-6 fois aussi long que gros, graduellement aminci. Lamelles de l'oviducte en ellipse. Taille 1.5 mm.

Calcutta, 16-vii-07.

9. *Culicoides peregrinus*, sp. nov.

(Pl. viii, fig. 1, aile.)

♀ Noir, mat et subglabre ; antennes et thorax bruns ; balanciers blancs ; pattes brunâtres, genoux et tarses plus clairs. Bouche apte à perforer ; longue, grêle et pointue ; palpes longs, avant-dernier article grossi. Articles du flagellum subglobuleux, les 5 derniers allongés et cylindriques. Ailes enfumées, plus noirâtres le long du bord antérieur, avec de nombreuses taches hyalines, dont 4 grandes au bord antérieur, à savoir, 1 oblongue occupant toute la base de l'aile, 1 transversale à l'endroit de la nervure transversale, 1 transversale à l'extrémité du radius et englobant le cubitus, 1 transversale située plus près de la pointe alaire ; les autres taches sont petites et circulaires, à savoir, 2 entre les deux rameaux de la discoïdale, 2 entre le rameau inférieur de la discoïdale et le rameau supérieur de la posticale, 2 entre les deux rameaux de la posticale, 3 entre la nervure anale et le bord ; en outre l'extrémité des deux rameaux de la discoïdale est bordée de hyalin ; surface densément couverte de soies microscopiques, avec quelques longs poils épars au tiers distal ; radius aboutissant au milieu du bord ; cubitus très rapproché du radius dans la moitié proximale, divergent avec le radius dans sa moitié distale ; 2° cellule radiales pas plus longue mais trois fois aussi large que la proximale ; nervure transversale oblique et très longue ; discoïdale bifurquée au-delà de la transversale, rameau

supérieur aboutissant un peu en dessous de la pointe alaire, faiblement arqué à la base ; l'inférieur oblitéré à la base ; bifurcation de la posticale située vis-à-vis de l'extrémité du radius ; anale simple. Pattes à poils courts ; métatarse postérieur aussi long que les trois articles suivants réunis. Abdomen allongé et déprimé. Taille 1 mm.

Côte d'Orissa ; Puri, en mars (C. Paiva).

10. *Culicoides molestus*, sp. nov.

(Pl. viii, fig. 9, aile.)

♀ ♂ Noir ; thorax brun, mat et subglabre ; antennes brunâtres, balanciers et pattes d'un blanc brunâtre. Bouche apte à perforer, longue et pointue chez le mâle comme chez la femelle. Panache du mâle peu dense, articles 3-10 pas plus longs que gros ; les suivants allongés. Ailes (pl. viii, fig. 9) blanches, avec 9 taches enfumées et irisées, dont 4 plus sombres, le long du bord postérieur et également distantes l'une de l'autre ; la 2^e de ces taches est située à l'extrémité du radius, la 4^e à l'extrémité du rameau supérieur de la discoïdale ; les 5 autres taches sont plus faibles, la 1^e est située à l'extrémité du rameau supérieur de la posticale, la 2^e entoure le rameau inférieur de la posticale ; la 3^e est située sur le milieu de la tige de la posticale, la 4^e sur la bifurcation de la discoïdale, la 5^e entre le rameau supérieur de la discoïdale et l'extrémité du rameau supérieur de la posticale ; nervures blanches, sauf dans les taches où elles sont noires ; surface avec une ponctuation également dense, formée par des soies microscopiques, des soies plus longues sont éparses à l'extrémité distale de l'aile ; bord postérieur cilié, comme d'ordinaire ; radius dépassant un peu le milieu de l'aile ; cubitus à peine séparé du radius dans un peu plus de son tiers proximal, uni à lui par une nervure ponctiforme, divergent ensuite avec lui ; l'extrémité du cubitus est distante de celle du radius par une distance égale à la longueur de la 1^e cellule radiale ; celle-ci égale à la nervure transversale, qui est oblique ; discoïdale bifurquée bien au-delà de la transversale, rameau supérieur continuant la direction de la tige ; aboutissant à la pointe alaire ; bifurcation de la posticale située au-delà de celle de la discoïdale ; anale simple. Pattes sans longs poils ; tibias antérieurs avec un éperon et probablement un peigne, les intermédiaires sans éperon ; les postérieurs avec un peigne ; métatarse antérieur égal aux trois articles suivants réunis, 4^e article un peu plus long que gros, plus court que le 5^e ; crochets avec quelques soies à leur base ; sans empodium ; métatarse postérieur un peu plus long que les 4 articles suivants réunis. Abdomen mat et subglabre. Taille 1 mm.

Calcutta, Jardin Zoologique, 23-viii-07 ; attaque les bœufs et les cerfs (N. Annandale).

11. *Culicoides odiosus*, sp. nov.

(Pl. viii, fig. 7, aile.)

♀ Brun ; antennes et pattes à peine brunâtres, fémurs postérieurs et tous les tibias sauf leur base, un peu plus sombres. Yeux glabres, largement confluent au vertex ; bouche apte à perforer, plus longue que la tête, en forme de long bec ; palpes

de 4 articles, dont les deux premiers sont allongés et cylindriques, le 3^e et le 4^e plus minces, le 3^e un peu plus long que gros, le 4^e aminci à sa base, aussi long que le 2^e. Antennes de 14 articles ; dont le 2^e est distinctement plus gros que les autres ; 3^e à peine plus long que gros ; 4^e et 5^e de moitié, 6-9 deux fois aussi longs que gros ; les cinq derniers au moins trois fois aussi longs que gros, subcylindriques comme les précédents, le dernier un peu plus long que l'avant-dernier. Ailes (pl. viii, fig. 7) blanches avec de nombreuses taches enfumées et plus ou moins confluentes ; deux de ces taches sont noires, l'une est située sur les cellules radiales, l'autre, également au bord antérieur, entre la 1^e et l'extrémité alaire ; les espaces blancs sont presque nus, avec une ponctuation à peine perceptible ; les espaces enfumés ou noirs ont une ponctuation dense, formée par des soies microscopiques, extrémité alaire avec des soies plus longues, radius dépassant le milieu de l'aile ; cubitus très rapproché du radius sur toute sa longueur et réuni à lui au milieu ; transversale oblique, aussi longue qu'une des cellules radiales, discoïdale bifurquée en arrière de la transversale, son rameau supérieur continuant la direction de la tige et aboutissant à la pointe alaire ; bifurcation de la posticale située un peu au-delà de celle de la discoïdale : anale simple. Pattes sans longs poils ; les quatre tibias antérieurs sans peigne, les postérieurs avec un peigne ; tibias antérieurs avec un éperon, les quatre autres sans éperon ; tarse antérieur à peine plus long que le tibia, métatarse aussi long que les quatre articles suivants réunis, 4^e article un peu plus long que gros, plus court que le 5^e ; métatarse postérieur plus long que les quatre articles suivants réunis. Taille 1 mm.

Calcutta, Jardin Zoologique, 24-viii-07 (N. Annandale).

12. *Culicoides paivai*, sp. nov.

(Pl. viii, fig. 5, aile.)

♀ D'un roux clair, glabre et brillant ; pattes blanchâtres. Articles du flagellum subglobuleux ou presque transversaux, sauf le dernier. Ailes (pl. viii, fig. 5) hyalines, avec une ponctuation à peine visible, à poils alignés longitudinalement sur les nervures et entre les nervures ; cubitus atteignant le milieu de l'aile, soudé au radius sauf immédiatement avant son extrémité ; transversale presque perpendiculaire, située sur la bifurcation de la discoïdale : bifurcation de la posticale située vis-à-vis de l'extrémité du cubitus ; anale simple. Pattes sans longs poils ; métatarse aussi long que les 4 articles suivants réunis ; 4^e article plus court que le 5^e, un peu plus long que gros ; sans empodium distinct. Taille 1 mm.

Côte d'Orissa ; Puri, en mars (C. Paiva).

13. *Culicoides oxystoma*, sp. nov.

(Pl. ix, fig. 1, bouche et palpes.)

♀ D'un jaune brunâtre ; dessus du corps, mesosternum et antennes bruns ; pattes brunâtres, extrémité des fémurs, extrémité et base des tibias et les tarses blanchâtres ; balanciers blancs, extrémité de la massue noire. Yeux glabres, réniformes, non amincis au sommet, où ils sont distants du tiers de leur largeur. Bouche apte à perforer (pl. ix, fig. 1), longue, étroite, composée de quatre pièces

sublinéaires, amincies au bout et d'égale longueur ; deux de ces pièces sont glabres et brunes, l'une dentelée au quart apical : les deux autres pièces sont pubescentes ; palpes de 4 articles, dont le 1^{er} est subcylindrique et 4 à 5 fois aussi long que gros, le 2^e un peu plus court que le 1^{er}, élargi en triangle un peu au-dessus du milieu : 3^e et 4^e petits. Antennes composées de 14 articles, munis d'un court verticille de soies ; articles 2 à 5 subglobuleux, 6 à 9 subellipsoïdaux, les 5 derniers allongés, cylindriques, un peu plus de deux fois aussi longs que gros, le dernier de moitié plus long que l'avant-dernier. Ailes avec des poils microscopiques qui les font paraître ponctuées, et quelques soies aux environs du bord de l'extrémité alaire ; surface sombre, avec plusieurs taches hyalines, qui sont complètement dépourvues de soies et de points, à savoir : une tache avant et une après les cellules radiales, une autre avant l'extrémité, une à la pointe alaire à l'extrémité du rameau supérieur de la discoïdale, deux dans la fourche de la discoïdale, une sous l'extrémité du rameau inférieur de la discoïdale, une dans la fourche de la posticale ; en outre la base de l'aile est plus ou moins hyaline et glabre sauf le bord supérieur ; la région des cellules radiales est plus fortement assombrie, presque noire, et forme une tache stigmatique. Cubitus dépassant un peu le milieu de l'aile, très rapproché du radius, avec lequel il est réuni un peu avant son milieu, par une nervure ponctiforme ; radius aboutissant à l'extrémité du cubitus ; nervure transversale très oblique ; discoïdale se bifurquant en arrière de la transversale, à une distance plus longue que la transversale, rameau supérieur aboutissant à la pointe alaire, l'inférieur à égale distance de la pointe alaire et du rameau supérieur de la posticale ; ce dernier court et fortement arqué ; bifurcation de la posticale située en-dessous de l'extrémité du cubitus. Pattes finement pubescentes ; fémurs et tibias à soies éparses ; tibias postérieurs avec un peigne, les autres sans peigne ; articles 1-4 des tarsi antérieurs ayant sur le dessous, à l'extrémité, deux soies juxtaposées et plus fortes que les autres soies qui sont denses ; métatarse antérieur presque égal aux quatre articles suivants réunis ; 2^e trois fois aussi long que gros ; 3^e deux fois ; 4^e à peine plus long que gros, pas plus court que le 5^e ; crochets simples ; empodium nul. Lamelles de l'oviducte à peine plus longues que larges. Taille 1.9 mm.

Calcutta, 25-viii-07, Jardin Zoologique ; pique les bœufs et les cerfs (Annandale).

3^e Genre, PALPOMYIA, Megerle.

1. Au moins les fémurs antérieurs spinuleux 2.

Tous les fémurs inermes (subgenus *Sphæromyas*, Curt. = *Johannseniella*, Willist.) 8.

2. Dernier article tarsal inerme ; articles 3 et 4 pas plus longs que gros ; crochets tarsaux petits, simples et égaux ; fémurs postérieurs et intermédiaires non spinuleux (*Palpomyia*)

1. *P. burmæ*, sp. nov.

Dernier article de tous les tarsi armé, sur le dessous, de longs appendices noirs qui

- le font paraître spinuleux ; 3^e article et souvent encore le 4^e beaucoup plus longs que gros ; crochets tarsaux longs, au moins en partie ; fémurs postérieurs toujours spinuleux 3.
3. Fémurs intermédiaires inermes ; 5 derniers articles antennaires quatre fois aussi longs que le 9^e 4.
Tous les fémurs spinuleux 5.
4. Crochets antérieurs inégaux, l'un bifide et long, l'autre court et avec une dent basale ; crochets intermédiaires et postérieurs inégaux, tous avec une dent basale ; 4^e article deux fois aussi long que gros 2. *P. filicornis*, sp. nov.
Cochets antérieurs égaux, longs, avec une dent basale, les 4 autres inégaux, avec une dent basale ; tarsi postérieurs presque doubles du tibia 6. *P. interrupta*, sp. nov.
5. Crochets égaux, longs et simples 5. *P. pictipes*, sp. nov.
Cochets inégaux à toutes les pattes 6.
6. Tous les crochets d'égale longueur, l'un simple, l'autre avec une dent basale 3. *P. cinerea*, sp. nov.
Tous les crochets simples, mais de longueur inégale, l'un plus long ou aussi long que l'article, l'autre dépassant à peine la moitié de l'article 7.
7. Tous les tibias annelés de noir 4. *P. pulchripes*, sp. nov.
Tibias sans anneau noir 7. *P. inæqualis*, sp. nov.
8. Ailes avec deux taches noires ; 5^e article tarsal inerme 9.
Ailes sans tache 10.
9. Discoïdale bifurquée avant la transversale ; crochets des tarsi antérieurs longs et égaux, ceux des 4 autres tarsi de longueur inégale 8. *P. (S.) bisignata*, sp. nov.
Discoïdale bifurquée très en arrière de la transversale ; crochets petits et simples 9. *P. (S.) bimacula*, sp. nov.
10. Dernier article de tous les tarsi spinuleux dessous ; tarsi postérieurs deux fois aussi longs que les tibias, crochets antérieurs longs, égaux, avec une dent basale, les autres de longueur inégale, avec une dent basale 10. *P. (S.) filitarsis*, sp. nov.

- Dernier article tarsal inerme ; tarsi postérieurs guère plus longs que les tibias ; crochets égaux et simples 11.
11. Discoïdale bifurquée sous la transversale ; corps noir ; crochets petits, égalant le tiers de l'article 11. *P. (S.) albiditarsis*, sp. nov.
- Discoïdale bifurquée bien en arrière de la transversale ; abdomen vert ; crochets longs, plus longs que l'article 12. *P. (S.) viridiventris*, sp. nov.

1. *Palpomyia burmæ*, sp. nov.

♀ Noir ; face, palpes et premier article antennaire roux, reste des antennes brun ; tiers antérieur de l'abdomen, hanches et pattes d'un jaune roussâtre ; genoux, extrémité des tibias et 2 ou 3 derniers articles tarsaux d'un brun noir. Yeux séparés au vertex par une ligne brillante et noire. Antennes filiformes, tous les articles cylindriques, sauf le basal ; 2° trois fois aussi long que gros ; les suivants deux fois ; les 5 derniers deux fois aussi longs que le 9°. Thorax glabre et brillant. Ailes hyalines ; radius dépassant de beaucoup le milieu de l'aile, sa partie proximale à peine plus longue que la partie distale ; la partie basale du cubitus à peine plus courte que la 2° partie ; 3° partie 4 à 5 fois aussi longue que la 2°, son extrémité un peu plus éloignée de la pointe alaire que le rameau postérieur de la discoïdale ; rameau antérieur de la discoïdale droit, aboutissant à la pointe alaire ; bifurcation de la discoïdale située bien en arrière de la transversale, vis-à-vis de celle de la posticale ; extrémité du rameau antérieur de la postérieure un peu plus rapprochée de la pointe alaire que l'extrémité du radius. Fémurs guère plus gros que les tibias, les antérieurs un peu plus gros que les autres, avec 9-10 spinules noires ; tibias antérieurs plus courts que le tarse, métatarse égalant presque les 4 articles suivants réunis ; tibias postérieurs aussi longs que le tarse, avec un peigne double ; métatarse postérieur 1½ fois aussi long que les 4 articles suivants réunis ; à toutes les pattes, le 3° article tarsal est à peine aussi long que gros, le 4° transversal et tronqué obliquement, le 5° plus long que le 3° et le 4° réunis, inerme, avec deux crochets petits, égaux et simples ; partie ventrale des articles 1 et 2 avec deux rangées de soies bulbeuses. Taille 2 mm.

Sur les herbes, à la base des Dawna Hills, L. Burma, en mars.

2. *Palpomyia filicornis*, sp. nov.

(Pl. x, fig. 4, deux derniers articles des tarsi antérieurs ; fig. 5, aile ; fig. 6, crochets des 4 tarsi postérieurs ; fig. 7, soies bulbeuses du métatarse postérieur ; fig. 9, tête et antenne.)

♀ D'un brun noir ; tête, antennes, hanches, pattes et lamelles de l'oviducte jaunes, dernier article tarsal, genoux, surtout ceux des pattes postérieures noirs ;

ventre d'un brun clair ; balanciers bruns. Yeux glabres. Bouche proéminente, en suçoir, formée par trois pièces sublinéaires, dont l'une est dentelée en scie. Palpes de 4 articles cylindriques, dont le 2^e est aussi long que les deux derniers réunis ; articles 1, 3 et 4 environ deux fois aussi longs que gros. Antennes (pl. x, fig. 9) filiformes, atteignant la moitié de la longueur du corps, avec une pilosité deux fois aussi longue que l'épaisseur des articles ; second article presque deux fois aussi long que le 3^e ; articles 3-9 obconiques, 2 à 3 fois aussi longs que gros ; articles 10-14 longuement cylindriques, chacun d'eux égal aux articles 5 à 9 réunis. Ailes à surface ponctuée et à bords ciliés (pl. x, fig. 5) ; radius atteignant le milieu de l'aile ; cubitus atteignant le dernier quart de l'aile, réuni par une courte transversale à l'extrémité du radius, discoïdale bifurquée un peu avant sa rencontre avec la transversale ; rameau supérieur aboutissant en dessous de la pointe alaire ; rameau supérieur de la posticale faiblement arqué et continuant la direction de la tige ; nervure anale bifurquée, rameau supérieur parallèle au bord alaire. Fémurs antérieurs avec quatre spinules noires, dans leur moitié apicale ; fémurs intermédiaires inermes ; fémurs postérieurs avec trois spinules dans leur tiers apical ; extrémité des tibias sans peigne ; métatarse antérieur presque double du 2^e article, qui est un peu plus long que les articles 3 et 4 réunis ; 3^e article égal au 4^e, deux fois aussi long que gros ; 5^e article au moins aussi long que le 2^e ; sur le dessous, le métatarse de toutes les pattes porte deux rangées de soies bulbeuses, c'est à dire de soies brunes, à base renflée en vessie (pl. x, fig. 7) ; le 5^e article de toutes les pattes porte sur le dessous, deux rangées de 5 lamelles linéaires, noires, deux à trois fois aussi longues que l'épaisseur du tarse (pl. x, fig. 4) ; empodium nul ; crochets des tarsi antérieurs inégaux (pl. x, fig. 4) et noirs ; l'un bifide et presque aussi long que l'article tarsal ; l'autre court, avec une dent basale ; ceux des quatre autres pattes inégaux et noirs (pl. x, fig. 6) ; l'un grand avec une dent basale ; l'autre court, et avec une dent basale. Poils des pattes peu longs. Lamelles de l'oviducte guère plus longues que larges. Taille, ♀, 4 mm.

Calcutta, 16-vii-07 (Annandale).

3. *Palpomyia cinerea*, sp. nov.

♀ D'un noir mat, avec un reflet cendré ; front, neuf premiers articles antennaires et pattes d'un jaune roussâtre ; face et reste des antennes d'un brun noir ; hanches cendrées ; extrémité des 4 fémurs antérieurs et des 4 tibias antérieurs, fémurs postérieurs sauf leur base et un large anneau avant l'extrémité, et tibias postérieurs sauf un large anneau avant l'extrémité, noirs, tarsi d'un jaune blanchâtre ; balanciers d'un jaune brunâtre. Tête très transversale vue d'en haut, 2-3 fois aussi haute que longue étant vue de côté ; yeux glabres et largement confluent, un peu échancrés près des antennes ; bec égal au tiers de la hauteur de la tête ; palpes courts, de 4 articles, ne dépassant pas le bec. Article 2^e des antennes un peu plus long que le 3^e ; articles 3-9 de moitié plus longs que gros ; 10-14 plus longs, deux fois aussi longs que le 9^e ; tous à poils 2-3 fois aussi longs que leur épaisseur. Thorax très convexe, plus haut que long, bord antérieur un peu plus

haut que le vertex ; mesonotum parsemé de points noirs portant de minimes soies dressées ; quatre bandes noires et minces, les deux médianes confluentes en avant et occupant la moitié antérieure du mesonotum, les deux externes occupant la moitié postérieure du mesonotum. Ailes hyalines, sans poils ; nervures jaunes, costale, radius, cubitale et les transversales d'un brun noir ; radius aboutissant un peu avant le tiers distal de l'aile, ses deux parties égalent la moitié du cubitus, qui forme avec elles et avec le bord deux cellules linéaires, également minces, dont la 2^e est un peu plus de deux fois aussi longue que la proximale ; partie distale du radius à peine plus courte que la partie proximale ; le cubitus est séparé de la pointe alaire par une distance plus courte que sa partie proximale ; costale non prolongée au-delà du cubitus ; discoïdale bifurquée à l'endroit de la transversale, qui est perpendiculaire, rameau supérieur aboutissant à la pointe alaire, extrémité du rameau inférieur aussi rapprochée de la pointe alaire que le cubitus ; bifurcation de la posticale très éloignée distalement de la transversale, rameau supérieur continuant la direction de la tige, l'inférieur faiblement arqué ; nervure anale bifurquée et peu marquée. Fémurs subcylindriques, avec 10-12 petites spinules noires situées sur le dessous, dans la moitié distale ; fémurs et tibias avec des poils un peu plus longs que leur épaisseur ; tarses bien plus minces que les tibias ; métatarse antérieur égal à la moitié du tibia, aussi long que les trois articles suivants réunis ; 3^e article deux fois aussi long que gros ; 4^e pas plus long que gros ; 5^e au moins aussi long que le 3^e et le 4^e réunis, avec 5 paires de longues spinules noires, sur le dessous ; crochets tarsaux d'égale longueur, à peine plus courts que l'article tarsal, l'un avec une dent à sa base, qui atteint le quart de sa longueur ; tarses postérieurs un peu plus longs que le tibia ; métatarse d'un tiers plus court que le tibia, égal aux 4 articles suivants réunis, avec des soies bulbeuses et alignées sur le dessous ; les autres articles et les crochets tarsaux, ainsi que les tarses intermédiaires sont conformés comme aux pattes antérieures. Abdomen allongé, déprimé et linéaire. Taille 2.5 mm.

Rajmahal, Bengale, 3-vii-07.

4. *Palpomyia pulchripes*, sp. nov.

(Pl. xi, fig. 8, aile.)

♀ Noir mat, avec un reflet cendré ; front, face, palpes, 9 premiers articles antennaires, hanches, pattes et balanciers d'un jaune roussâtre ; un large anneau avant l'extrémité des 4 tibias antérieurs, les 4 genoux antérieurs, moitié distale des fémurs postérieurs et un large anneau au milieu des tibias postérieurs, noirs. Tête comme chez les précédents, yeux largement confluentes. Article 2^e des antennes de moitié plus long que le 3^e ; articles 3-9 graduellement allongés, le 3^e de moitié plus long que gros, le 9^e 2½ fois ; articles 10-14 filiformes, plus de deux fois le 9^e ; poils 2-3 fois aussi longs que la grosseur des articles. Thorax convexe, avec un vestige de 3 bandes longitudinales, dont la médiane occupe la moitié antérieure du mesonotum et est bifide en arrière, les externes occupent la moitié postérieure ; bord antérieur situé plus haut que le vertex. Ailes hyalines, finement ponctuées, dépassant un peu l'abdomen ; costale, sous-costale, radius, cubitus, partie proximale de la discoïdale et

la transversale d'un brun noir ; partie distale du radius à peine plus courte que la partie proximale ; son extrémité située au-delà du milieu de l'aile ; la 1^e cellule radiale dépasse un peu le tiers de la distale ; extrémité du cubitus à peine plus distante de la pointe alaire que celle du rameau inférieur de la discoïdale, rameau supérieur aboutissant à la pointe alaire ; discoïdale bifurquée un peu avant la transversale ; posticale bifurquée très en arrière de la transversale ; anale bifurquée. Pattes antérieures un peu plus grosses que les intermédiaires, leurs fémurs plus longs que la hauteur du thorax, tous les fémurs avec 15-20 spinules noires, dans leur moitié distale ; tibias un peu plus courts que les tarse, les postérieurs longuement ciliés en dehors, métatarse un peu plus long que la moitié du tibia, le postérieur avec des soies bulbeuses et alignées ; 4^e article pas plus long que gros ; 5^e plus long que le 3^e et le 4^e réunis, avec 5 paires de spinules noires, sur le dessous à toutes les pattes ; crochets tarsaux inégaux et simples, le long égale l'article tarsal, le petit est d'un tiers plus court. Abdomen sans reflet cendré, d'un noir brillant, sublinéaire. Taille 3 mm.

Calcutta, 13-viii-07 ; N. Bengale : Purneah, 6-viii-07.

5. *Palpomyia pictipes*, sp. nov.

♀ Semblable au précédent, dont il diffère par les caractères suivants : tarse blanchâtres ; extrémité des 4 fémurs antérieurs et de leurs tibias, fémurs et tibias postérieurs sauf un large anneau avant l'extrémité, noirs ; de chaque côté de la bande médiane du mesonotum se voit une petite tache circulaire. Mesonotum faiblement pubescent. Partie distale du radius égale à la moitié de la partie proximale ; transversale noire et bordée de brun. Fémurs antérieurs pas plus longs que la hauteur du thorax, crochets tarsaux égaux, aussi longs que l'article tarsal. Taille 3 mm.

Calcutta, 15-viii-07 ; distr. Purneah : Katihar, 4-viii-07.

6. *Palpomyia interrupta*, sp. nov.

(Pl. xi, fig. 16, crochets des tarse antérieurs.)

♀ Noir ; vertex, front, face, palpes, 9 premiers articles antennaires et pattes sauf les hanches et les genoux, d'un jaune roussâtre ; balanciers noirs, base du pétiole rousse. Tête, bouche et palpes comme chez les précédents, sauf que les yeux ne sont pas confluent mais interrompus par une mince bande rousse. Article 2^e des antennes deux fois aussi long que le 3^e ; 3-9 cylindriques, au moins de moitié plus longs que gros, 10-14 filiformes quatre fois aussi longs que le 9^e ; poils 2-3 fois aussi longs que l'épaisseur des articles. Thorax très convexe, luisant, glabre, finement ponctué. Ailes hyalines, dépassant d'un tiers l'abdomen ; costale, sous-costale, radius, cubitus, partie proximale de la discoïdale et la transversale d'un brun noir, les autres nervures pâles ; extrémité du radius dépassant le milieu de l'aile, partie distale de cette nervure dépassant à peine la moitié de la partie proximale ; 1^e cellule radiale égale au tiers de la 2^e, toutes deux sublinéaires ; extrémité du cubitus à peine plus rapprochée de la pointe alaire que l'extrémité du rameau inférieur de la discoïdale ; rameau supérieur de la discoïdale aboutissant assez près de la pointe alaire ; bifurcation de la discoïdale située à l'endroit de la transversale, celle de la posticale située un peu en avant de la

transversale; anale bifurquée. Fémurs antérieurs plus gros que les intermédiaires, moins gros que les postérieurs; les antérieurs et les postérieurs avec 4-5 paires de spinules au tiers distal, les intermédiaires inermes; tarsi antérieurs à peine plus longs que le tibia; métatarse égal aux 3 articles suivants réunis, 4^e pas plus long que gros; 5^e égal au 2^e, avec 6 paires de spinules sur le dessous; crochets tarsaux égaux, d'un tiers plus courts que l'article tarsal, avec une dent basale atteignant le quart de leur longueur (pl. xi, fig. 16); aux pattes intermédiaires, le métatarse égale les 4 articles suivants réunis; 4^e article pas plus long que gros; 5^e plus long que le 3^e et le 4^e réunis, avec 6 paires de spinules; crochets tarsaux inégaux, l'un est égal aux $\frac{2}{3}$ de l'article, l'autre à un tiers de l'article, tous deux avec une dent basale; aux pattes postérieures, le métatarse est un peu plus long que les 3 articles suivants réunis; 4^e article deux fois aussi long que gros; 5^e égal aux 3^e et 4^e réunis, avec 6 paires de spinules, crochets inégaux, l'un égal aux $\frac{3}{4}$ de l'article, l'autre égal au tiers du grand crochet, tous deux avec une dent basale; les tarsi postérieurs dépassent de $\frac{2}{3}$ la longueur du tibia. Abdomen luisant, allongé. Taille 3 mm.

Calcutta, 10, 14, 27-vii (12 exemplaires).

7. *Palpomyia inæqualis*, sp. nov.

♀ Noir; pattes rousses, sauf la moitié distale des fémurs, l'extrême base des quatre tibias antérieurs, les tibias postérieurs en entier et les quatre hanches postérieures; front, les 9 premiers articles antennaires et le prosternum d'un roux brun; balanciers testacés. Bouche en bec, égale au tiers de la hauteur de la tête; yeux largement confluent au vertex. Articles antennaires 2-9 subcylindriques, de moitié plus longs que gros; articles 10-14 deux fois aussi longs que le 9^e; poils comme d'ordinaire. Thorax mat et cendré. Ailes hyalines, nervures pâles; le radius dépasse le milieu de l'aile, sa partie distale est à peine plus longue que la moitié de sa partie proximale; les deux cellules radiales sont linéaires, la 2^e presque trois fois aussi longue que la 1^e; extrémité du cubitus à peine plus rapprochée de la pointe alaire que le rameau inférieur de la discoïdale; bifurcation de la discoïdale située un peu avant la transversale, celle de la posticale située bien au delà de la transversale; anale bifurquée. Fémurs distinctement plus gros que les tibias, avec 5-6 spinules dans leur tiers distal; fémurs antérieurs plus courts que les quatre autres; tibias antérieurs sans peigne, à peine plus courts que les tarsi; 4^e article tarsal presque deux fois aussi long que gros; 5^e aussi long que le 3^e et le 4^e réunis, avec six paires de spinules sur le dessous; les crochets tarsaux de toutes les pattes sont simples et inégaux, l'un plus long que l'article tarsal, l'autre dépassant à peine la moitié de l'article tarsal; tibias postérieurs ciliés en dehors. Abdomen brillant et allongé. Taille 3 mm.

N. Bengal: Purneah, 5-viii.

8. *Palpomyia (Sphæromyias) bisignata*, sp. nov.

(Pl. xi, fig. 1, deux derniers articles des tarsi postérieurs.)

♀ Noir brillant; vertex, front, 9 premiers articles antennaires, prosternum, hanches et fémurs des 4 pattes antérieures et l'extrémité des fémurs postérieurs

d'un roux jaunâtre; deux premiers articles des tarsi antérieurs, quatre premiers des autres tarsi, blanchâtres. Tête conformée comme chez le précédent, sauf que la bouche n'est pas en bec, mais obtuse, atteignant le tiers de la hauteur de la tête, et dépassée par les palpes qui se composent de 4 articles; yeux glabres, sinueux, non confluent au vertex, où ils sont distants d'un espace égal à la largeur de leur tiers supérieur. Articles antennaires 2-9 deux fois aussi longs que gros; 10-14 filiformes, deux fois aussi longs que le 9^e; poils deux fois aussi longs que l'épaisseur des articles. Thorax à soies dressées, petites et éparses. Ailes hyalines, avec deux taches carrées d'un brun noir, dont la plus grande s'étend du bord antérieur par la transversale jusqu'à la discoïdale; l'autre est située à l'extrémité du cubitus; radius noir, touchant presque le bord costal, dépassant le milieu de l'aile; à peine avant son extrémité, il est relié au cubitus par une transversale; 1^e cellule radiale plus large que la distale, dont elle atteint le tiers en longueur; cubitus noir, distant de la pointe alaire de deux fois la longueur de la 1^e cellule radiale; discoïdale noire, bifurquée avant la transversale, son rameau supérieur aboutit presque à la pointe alaire, l'inférieur est un peu plus rapproché de la pointe de l'aile que le cubitus; bifurcation de la posticale située sous la transversale; anale non bifurquée. Pattes postérieures plus grosses et plus longues que les 4 antérieures; fémurs et tibiai faiblement ciliés, les fémurs non spinuleux; tibiai postérieurs avec deux peignes, dont l'un est deux fois aussi long que l'autre, mais moins dense; tarsi antérieurs un peu plus longs que le tibia; métatarse égal aux 3 articles suivants réunis; 3^e article pas plus long que gros; 4^e un peu transversal; 5^e inerme, un peu plus long que le 3^e et le 4^e réunis, fortement grossi, subfusiforme; crochets égaux, atteignant les $\frac{2}{3}$ de l'article tarsal; aux 4 autres pattes, les crochets sont inégaux, l'un atteint la base du 4^e article, l'autre le tiers basal du 5^e article; la base du 5^e article aux 4 pattes postérieures porte sur sa partie dorsale un bourrelet avec un groupe de fortes soies noires, plus longues que la grosseur de l'article; base du métatarse postérieur arquée, partie ventrale avec des soies bulbueuses et alignées (pl. xi, fig. 1). Taille 2.5 mm.

N. Bengale: Purneah, 5-viii (C. Paiva).

9. *Palpomyia (Sphaeromyias) bimacula*, sp. nov.

(Pl. xi, fig. 5, trois derniers articles des tarsi postérieurs; fig. 7, aile.)

♂ D'un roux brun; 1^{er} article antennaire roux; moitié proximale du flagellum et du plumet jaune, moitié distale noire; palpes sombres; metanotum et balanciers sauf la tige, noirs; hanches et pattes blanchâtres; anneau avant l'extrémité des 4 fémurs postérieurs et l'extrémité de leurs tibiai, noirs; abdomen blanchâtre, sauf la moitié postérieure du dessus, qui est d'un roux brun, et le bord postérieur des sternites qui est noir. Yeux confluent au vertex; palpes allongés. Articles du flagellum aussi gros que longs, les 5 derniers filiformes. Ailes hyalines (pl. xi, fig. 7) avec deux taches petites, transversales et d'un brun noir, dont l'une couvre la nervure transversale et la base du cubitus, l'autre est située à l'extrémité du cubitus; radius pas plus long que la nervure auxiliaire, aboutissant au-delà du milieu de l'aile; cubitus droit, distant de l'extrémité alaire de toute sa longueur, 1^e et 2^e parties du

radius très courtes, plus courtes que la transversale ; cellule radiale proximale en forme d'aréole très petite et peu distincte ; transversale aboutissant à l'origine du cubitus ; bifurcation de la discoïdale plus rapprochée de l'extrémité que de la base du cubitus, fourche par suite longuement pétiolée ; rameau supérieur de la discoïdale aboutissant à la pointe de l'aile ; bifurcation de la posticale située vis-à-vis de celle de la discoïdale, extrémité du rameau supérieur un peu plus rapprochée de la pointe alaire que le cubitus ; nervure anale non bifurquée. Pattes non renflées ni spinuleuses ; tibias antérieurs plus longs que le métatarse, qui est égal aux 4 articles suivants réunis ; 3^e et 4^e articles de tous les tarses cordiformes, pas plus longs que gros ; 5^e plus mince, égal aux 3^e et 4^e réunis ; pattes intermédiaires plus longues et plus minces, leur métatarse presque égal au tibia, de moitié plus long que les 4 articles suivants réunis ; métatarse postérieur plus court que le tibia, égal aux 3 articles suivants réunis ; crochets petits, pas plus longs que la grosseur de l'article, simples et égaux (pl. xi, fig. 5) ; tibias postérieurs avec un double peigne, dessous des deux premiers articles des tarses postérieurs avec deux rangées de soies bulbeuses. Abdomen grêle et allongé, presque deux fois aussi long que le reste du corps. Taille 1.6 mm.

Calcutta, 14-viii (N. Annandale) ; N. Bengal : Purneah, 5-viii (C. Paiva).

10. *Palpomyia* (*Sphæromyias*) *flitarsis*, sp. nov.

(Pl. xi, fig. 9, crochets des tarses antérieurs.)

♀ Noir mat ; face, front, palpes et 9 premiers articles antennaires roux ; 4 premiers articles de tous les tarses blanchâtres ; fémurs antérieurs d'un roux brunâtre ainsi que leurs hanches et leurs trochanters ; balanciers d'un brun noir. Tête, bec et palpes conformés comme chez *Palpomyia cinerea* ; yeux séparés au vertex par une ligne étroite. Article 2^e des antennes plus long que le 3^e ; 3-9 sub-globuleux ; 10-14 trois fois aussi longs que le 9^e, tous à poils 2-3 fois aussi longs que leur épaisseur. Thorax très convexe, glabre, faiblement luisant et finement ponctué. Ailes hyalines, finement ponctuées ; costale, radius, cubitus, partie proximale de la discoïdale et les 2 transversales d'un brun noir, les autres nervures très pâles ; partie distale du radius égalant à peine la moitié de la partie proximale, son extrémité située au delà du milieu de l'aile ; 2^e cellule radiale un peu plus de trois fois aussi longue que la proximale ; l'extrémité du cubitus est aussi éloignée de la pointe alaire que l'extrémité du rameau inférieur de la discoïdale ; bifurcation de la discoïdale située un peu avant la transversale, celle de la posticale est située en-dessous de la transversale ; anale bifurquée. Fémurs glabres et inermes. Tibias des 4 pattes antérieures avec un peigne jaune ; métatarse égal à la moitié du tibia ; 4^e article à peine plus long que gros ; 5^e plus long que le 3^e et le 4^e réunis, avec 4-5 paires de spinules. Fémurs et tibias des pattes postérieures beaucoup plus longs et plus gros que les 4 antérieurs, les fémurs un peu sinueux sur le dessus au milieu, tarses postérieurs très minces et deux fois aussi longs que le tibia, métatarse plus long que le tibia, 4^e article encore 5-6 fois aussi long que gros, égal à la moitié du 5^e, qui porte 5 paires de spinules noires sur le dessous ; crochets tarsaux des pattes antérieures égaux, égalant environ

la longueur de l'article, avec une courte dent basale (pl. xi, fig. 9), ceux des tarsi postérieurs sont très inégaux, l'un très long, égalant presque l'article, l'autre très court, égal au $\frac{1}{3}$ de l'article, tous deux avec une dent basale qui simule un petit crochet ; les crochets des tarsi intermédiaires sont conformés comme ceux des tarsi postérieurs, mais moins longs. Abdomen allongé, distinctement rétréci à sa base. Taille 3 mm.

Calcutta, 3, 11, 13-viii (11 exemplaires). Cette espèce est proche de *Macropeza*, dont elle diffère, par la transversale qui relie la 1^e longitudinale au cubitus.

11. *Palpomyia (Sphæromyias) albiditarsis*, sp. nov.

♀ Noir et mat ; balanciers blancs ; tarsi blanchâtres ; front, face et 1^{er} article antennaire (le reste des antennes brisé), d'un roux sombre. Bouche en forme de bec court égalant le quart de la hauteur de la tête ; yeux glabres, séparés seulement par une ligne. Thorax glabre. Ailes hyalines ; transversale noire, bordée de brunâtre, un peu oblique ; radius dépassant le milieu de l'aile ; sa partie distale égale au tiers de la partie proximale ; extrémité du cubitus éloignée de la pointe alaire, à peine plus rapprochée d'elle que le rameau supérieur de la posticale ; les 2 cellules radiales linéaires, également minces, la distale d'un tiers plus longue que la proximale ; discoïdale bifurquée sous la transversale, son rameau supérieur aboutit presque à la pointe alaire ; bifurcation de la posticale située bien au delà de la transversale ; anale bifurquée. Pattes antérieures brisées, fémurs des 4 autres inermes ; tibiai postérieurs assez longuement ciliés en dehors, un peu plus courts que les tarsi ; métatarse postérieur avec des soies bulbeuses et alignées, égal aux articles 2 et 3 réunis ou à la moitié du tibia, 3^e article deux fois aussi long que gros, 4^e pas plus long que gros ; 5^e article des 4 pattes postérieures sans spinules, au moins égal aux articles 3 et 4 réunis, crochets égaux, simples, atteignant le tiers de la longueur de l'article tarsal. Abdomen sublinéaire. Taille 2 mm.

Calcutta.

12. *Palpomyia (Sphæromyias) viridiventris*, sp. nov.

(Pl. viii, fig. 8, derniers articles des tarsi postérieurs.)

♀ Brun, mat, et glabre, antennes et pattes d'un jaune brunâtre ; abdomen d'un vert clair ; balanciers d'un brun noir, leur pétiole testacé. Yeux confluent. Articles du flagellum cylindriques, 2-3 fois aussi longs que gros, les 5 derniers deux fois aussi longs que le 9^e ; poils 2-3 fois aussi longs que l'épaisseur des articles. Ailes subhyalines et glabres ; le radius aboutit au bord vers le milieu de l'aile, le cubitus avant le quart distal ; 2^e partie du cubitus à peine plus longue que le tiers de la 3^e, un peu plus longue que la transversale, qui est elle-même un peu plus longue que la 1^e du cubitus ; extrémité du radius unie au cubitus par une transversale parallèle et égale à la 1^e partie du cubitus ; fourche de la discoïdale pétiolée, le pétiole un peu plus long que la transversale, rameau supérieur relevé à sa base ; bifurcation de la posticale située en-dessous de celle de la discoïdale, nervure anale non bifurquée ; toutes les nervures brunes ; lobe anal arrondi. Fémurs non

épaissis ni spinuleux ; métatarse postérieur plus court que le tibia, deux fois aussi long que les 4 articles suivants réunis, article 3^e un peu plus long que gros ; 4^e transversal et cordiforme ; 5^e plus long que le 3^e et le 4^e réunis, sur le dessous il est élargi vers le milieu et découpé à la base (pl. viii, fig. 8) ; métatarse antérieur à peine plus long que les 4 articles suivants réunis, ceux-ci conformés comme aux pattes postérieures ; crochets simples, égaux, plus longs que l'article Taille 1.5 mm.

Dawna Hills, altitude de 1,000 m. (L. Burma) ; mars.

4^e Genre, BEZZIA, Kieffer.

- | | |
|--|--------------------------------------|
| 1. Fémurs dépourvus de spinules ; crochets tarsaux égaux | 2. |
| Fémurs armés de spinules sur le dessous ; crochets simples | 6. |
| 2. Article dernier des tarses postérieurs armé de longues spinules noires sur son dessous ; crochets aussi longs que les deux tiers de l'article, avec une dent basale qui atteint le tiers de leur longueur | 3. |
| Article dernier des tarses postérieurs sans spinules ; crochets petits et simples | 4. |
| 3. Les deux premiers articles des tarses postérieurs avec deux rangées de soies bulbeuses sur leur dessous | 5. <i>B. nigricans</i> , sp. nov. |
| Seulement le métatarse postérieur avec des soies bulbeuses | 4. <i>B. lacteipennis</i> , sp. nov. |
| 4. Yeux très larges, la face et le front ne formant qu'une ligne longitudinale | 3. <i>B. facialis</i> , sp. nov. |
| Face et front plus larges que haut | 5. |
| 5. Radius dépassant notablement le milieu de l'aile | 2. <i>B. gracilipes</i> , sp. nov. |
| Radius atteignant le milieu de l'aile | 1. <i>B. flaviventris</i> , sp. nov. |
| 6. Crochets tarsaux petits, égaux, atteignant le tiers de l'article | 6. <i>B. armatipes</i> , sp. nov. |
| Crochets tarsaux longs, inégaux, l'un aussi long que l'article, l'autre d'un tiers plus court que l'article | 7. <i>B. rufiventris</i> , sp. nov. |

1. *Bezzia flaviventris*, sp. nov.

♀ Face, scape, quatre hanches postérieures, et toutes les pattes d'un jaune clair ; balanciers d'un blanc de lait ; flagellum et hanches antérieures d'un brun noir ; occiput et thorax bruns ; genoux et extrémité des tibias noirs ; abdomen d'un jaune clair, dessus des deux premiers segments et, sur les autres segments, une large tache

échancrée au milieu du bord postérieur, noirs. Yeux séparés au vertex par une ligne brune. Articles du flagellum globuleux, les quatre derniers 2-3 fois aussi longs que gros, cylindriques, le 14^e pas plus long mais plus gros que les précédents. Mesonotum mat et glabre. Ailes d'un blanc de lait, à nervures d'un jaune pâle; radius atteignant le milieu de l'aile, à peine plus rapproché de la pointe alaire que le rameau inférieur de la posticale; cubitus distant du bord, presque droit, plus de deux fois aussi long que le radius, son extrémité aussi distante de la pointe alaire que le rameau inférieur de la discoïdale; rameau supérieur de la discoïdale aboutissant à peine en dessous de la pointe alaire; bifurcation de la discoïdale située en deçà de la transversale, bifurcation de la posticale à peine au delà de la transversale. Pattes sans longs poils et sans spinules; tibias antérieurs aussi longs que le tarse, métatarse égal aux quatre articles suivants réunis, 3^e article deux fois aussi long que gros, 4^e à peine plus long que gros, tronqué obliquement à l'extrémité, 5^e égal aux deux précédents réunis, sans appendices spinuleux; crochets de toutes les pattes simples, petits, aussi longs que le tiers de l'article tarsal, métatarse postérieur égal à la moitié du tibia, avec deux rangées de soies bulbeuses sur sa partie ventrale. Abdomen faiblement déprimé, un peu plus long que le reste du corps. Taille 1.6 mm.

Noalpur, Nepal, en février.

2. *Bezzia gracilipes*, sp. nov.

♀ Noir mat; thorax d'un roux marron; antennes et pattes d'un jaune roux sâtre. Article 2^e des antennes à peine plus long que le 3^e; 3-9 subcylindriques, un peu plus longs que gros, verticilles deux fois aussi longs que l'épaisseur des articles; 10-14 deux fois aussi longs que le 9^e, à poils plus courts que ceux du 9^e. Nervation comme chez *rufiventris* surface densément ponctuée. Pattes grêles; fémurs à peine plus gros que les tibias, subglabres et inermes; tibias à poils dressés et peu longs; tarses guère plus minces et guère plus longs que les tibias, métatarse antérieur égal aux articles 2 et 3 réunis; 4^e article pas plus long que gros, tronqué obliquement au bout distal; 5^e un peu plus long que le 3^e; métatarse postérieur égalant la moitié du tibia, égal aux 4 suivants réunis; crochets petits, à peine plus longs que le tiers de l'article, simples et égaux; tarses sans spinules. Abdomen sublinéaire, de moitié plus long que le reste du corps. Taille 2.5 mm.

District Purneah: Katihar (C. Paiva); 4-viii; 2 exemplaires.

Var. LINEOLA, ♀ D'un roux marron, mat et à peu près glabre; antennes d'un jaune brunâtre, sauf le scape; hanches et pattes jaunes; dessus de l'abdomen et deux derniers articles tarsaux d'un brun noir, balanciers blanchâtres. Yeux séparés par une ligne rousse. Antennes et thorax comme chez le type. Ailes hyalines, à nervures pâles; radius aboutissant bien au delà du milieu de l'aile; cubitus de moitié plus long que le radius, formant avec lui une cellule également étroite, distant d'au moins sa moitié de la pointe alaire; bifurcation de la discoïdale et celle de la posticale situées sous la transversale; rameau inférieur de la discoïdale à peine plus rapproché de la pointe alaire que le cubitus; nervure anale bifurquée. Fémurs et

tarses inermes ; tibias postérieurs ciliés en dehors, avec un peigne double, à peine plus courts que le tarse, doubles du métatarse ; celui-ci égal aux trois articles suivants réunis ; 4° de moitié plus long que gros, tronqué obliquement ; 5° égal au 3°, qui est double du 4° ; crochets simples, égaux, plus courts que la moitié de l'article ; dessous des articles 1-3 avec deux rangées de soies bulbeuses. Abdomen grêle, allongé, presque cylindrique, de moitié plus long que le reste du corps. Taille 2.5 mm.

Côte d'Orissa : Puri, en janvier.

3. *Bezzia facialis*, sp. nov.

(Pl. viii, fig. 11, aile.)

♂ Noir, mat et glabre ; antennes sauf l'article basal, brunâtres ; face, hanches et pattes d'un blanc brunâtre, metanotum d'un roux brunâtre, balanciers blanchâtres. Yeux très larges, la face et le front ne formant qu'une ligne longitudinale un peu élargie en bas ; yeux très distants au vertex ; bouche et palpes non proéminents. Article 2° des antennes obconique, plus long que le 3° ; 3-10 à peine plus longs que gros, 11° deux fois aussi long que gros, 12-14 trois à quatre fois aussi longs que gros, avec quelques soies dressées ; panache gris, très peu dense, n'atteignant que le milieu des antennes. Ailes hyalines (pl. viii, fig. 11), finement ponctuées, sans soies ; nervures très pâles ; radius dépassant le milieu de l'aile ; cubitus parallèle au radius et presque deux fois aussi long que lui ; bifurcation de la discoïdale située sous la transversale ; bifurcation de la posticale à peine en arrière de la transversale. Pattes inermes, sans longs poils ; tibias antérieurs aussi longs que le tarse, métatarse antérieur égal aux articles 2 et 3 réunis ; 4° article de moitié plus long que gros ; 5° un peu arqué, deux fois aussi long que le 4° ; crochets petits, égaux et simples. Taille 1.5 mm.

Calcutta, Jardin Zoologique, en juillet (N. Annandale).

4. *Bezzia lacteipennis*, sp. nov.

♀ Noir ; face, front et parfois la base des antennes d'un roux brun ; pattes d'un brunâtre clair, tarses blanchâtres, le 5° article noir ; balanciers blanchâtres, base de l'abdomen parfois brune. Yeux confluent ; bouche en bec. Articles antennaires 3-9 subglobuleux, 10-14 deux fois aussi longs que gros ; poils deux fois aussi longs que l'épaisseur des articles. Mesonotum mat, parfois cendré. Ailes blanches ; radius atteignant le milieu de l'aile ; cubitus aboutissant avant le quart distal de l'aile, trois fois aussi long que le radius, à peine plus rapproché de la pointe alaire que le rameau supérieur de la posticale ; bifurcation de la discoïdale située avant la transversale, bifurcation de la posticale située un peu après la transversale, surface ponctuée. Pattes grêles ; fémurs inermes, à peine plus gros que les tibias, qui sont à peine plus gros que les tarses ; tibias postérieurs avec un peigne double ; métatarse antérieur égal à la moitié du tibia ; aux pattes postérieures, les tibias sont faiblement ciliés et de moitié plus courts que les tarses, le métatarse est égal aux deux tiers du tibia, avec des soies bulbeuses sur son dessous, 3° article trois fois aussi long que gros, 4° article un peu plus long que gros ; 5° un peu plus long que le 3°, avec 4 paires de spinules à

toutes les pattes ; crochets tarsaux égaux, atteignant les deux tiers de la longueur de l'article, chacun avec une dent basale égale au tiers de sa longueur. Taille 2 mm

Calcutta, 5-viii.

Variété. ♀ Pattes rousses ; hanches, extrémité des fémurs antérieurs, les fémurs postérieurs en entier, base des tibias postérieurs et 5^e article de tous les tarses d'un brun noir. Ailes hyalines. Taille 2.5 mm.

Orissa : Lake Chilka, Gopkuda Island.

5. *Bezzia nigricans*, sp. nov.

♀ Noir, mat et glabre ; balanciers d'un blanc de lait ; antennes, hanches et pattes d'un jaune brunâtre, articulations des pattes et dernier article tarsal noirs, premier article antennaire brun. Yeux confluent. Antennes aussi longues que la tête et le thorax réunis ; 2^e article obconique, un peu plus long que gros ; les suivants globuleux ; les cinq derniers 2-3 fois aussi longs que gros, amincis à l'extrémité ; poils 2-3 fois aussi longs que l'épaisseur des articles. Ailes hyalines, glabres ; radius dépassant le milieu ; cubitus de moitié plus long que le radius, son extrémité est plus éloignée de la pointe alaire que le rameau inférieur de la discoïdale, mais plus rapprochée que le rameau supérieur de la posticale ; bifurcation de la discoïdale à peine en-deçà de la transversale, qui est perpendiculaire ; bifurcation de la posticale un peu au-delà de la transversale ; anale bifurquée ; toutes les nervures pâles et subhyalines ; cellule radiale également mince sur tout son parcours. Fémurs non grossis, sans spinules ; tibias antérieurs au moins deux fois aussi longs que le métatarse, plus longs que le tarse ; tibias postérieurs ciliés en dehors, plus courts que le tarse, d'un tiers plus longs que le métatarse, celui-ci égal aux quatre articles suivants réunis, 4^e encore de moitié plus long que gros, 5^e égal au 3^e et au 4^e réunis, avec deux rangées de 4—6 spinules sur le dessous ; crochets égaux, aussi longs que les deux tiers de l'article, avec une dent basale qui atteint le tiers de leur longueur et qui simule un crochet ; les deux premiers articles des tarses postérieurs munis, sur le dessous, de deux rangées de soies bulbeuses. Abdomen conique, un peu plus long que le reste du corps. Taille 1.8 mm.

Calcutta, 27-vii (C. A. Paiva).

6. *Bezzia armatipes*, sp. nov.

♀ Noir brun ; antennes, scutellum et balanciers bruns ; trochanters et fémurs sauf la moitié distale des fémurs postérieurs d'un testacé brunâtre ; tibias d'un brun noir, avec deux anneaux blancs, dont le proximal est plus petit ; tarses blancs. Bouche longue et pointue ; articles du flagellum globuleux ; les cinq derniers sub-cylindriques, un peu plus longs que gros, ensemble à peine plus longs que les huit précédents réunis. Thorax faiblement luisant et presque glabre. Ailes hyalines, glabres, à nervures pâles ; radius atteignant le milieu de l'aile ; cubitus distant de la pointe alaire d'un peu moins de sa longueur, assez rapproché de la costale, $2\frac{1}{2}$ fois aussi long que le radius ; discoïdale bifurquée sous la transversale, rameau

supérieur aboutissant à peine en dessous de la pointe alaire ; posticale bifurquée au delà de la transversale, son rameau supérieur un peu plus distant de la pointe alaire que le cubitus ; anale bifurquée, peu marquée. Pattes faiblement renflées, sauf les tarsi qui sont très amincis ; fémurs antérieurs armés de trois spinules dans leur moitié distale ; tibias antérieurs à peigne simple, égalant la moitié de l'épéron ; métatarse de toutes les pattes égalant environ la moitié du tibia, à peine plus court que les trois articles suivants réunis ; 3^e article deux fois aussi long que gros, un peu plus court que le 2^e, et un peu plus long que le 4^e, qui est tronqué obliquement à son extrémité distale ; 5^e article un peu plus mince, à peine plus court que les deux précédents réunis ; crochets tarsaux simples, égaux, égalant le tiers de l'article ; toutes les pattes pubescentes, sans longs poils. Abdomen subglabre, mat, presque linéaire, déprimé, deux fois aussi long que le reste du corps. Taille 1.8 mm.

Côte d'Orissa : Puri, en janvier.

7. *Bezzia rufiventris*, sp. nov.

♀ D'un gris cendré et mat ; antennes, sauf les 5 derniers articles qui sont noirâtres, pattes et abdomen d'un roux brun ; hanches, tiers distal des fémurs, base des tibias, les tibias postérieurs en entier et les deux premiers segments abdominaux noirs ; 5^e article tarsal assombri ; scutellum d'un brun clair ; balanciers blanchâtres. Tête un peu plus large que le thorax, trois fois aussi large que longue, étant vue d'en haut, beaucoup plus haute que longue étant vue de côté ; bouche en bec égal au tiers de la hauteur de la tête ; yeux glabres, grands, largement confluent au vertex, échancrés près des antennes ; palpes de 4 articles courts. Antennes de 14 articles ; scape gros ; 2^e article un peu plus long que le 3^e ; 3-9 subcylindriques, presque deux fois aussi longs que gros ; 10-11 deux à trois fois aussi longs que l'article 9^e, tous à poils dressés, qui sont deux fois aussi longs que l'épaisseur des articles. Thorax convexe, moins élevé que le vertex, subglabre. Ailes hyalines, d'un tiers plus longues que l'abdomen ; surface finement ponctuée ; radius dépassant notablement le milieu de l'aile ; cubitus faiblement arqué, deux fois aussi long que le radius, son extrémité est distante de la pointe alaire du tiers de sa longueur ; discoïdale bifurquée un peu avant la transversale, rameau antérieur aboutissant à peine en dessous de la pointe alaire ; posticale bifurquée en arrière de la transversale ; anale bifurquée. Fémurs subcylindriques et subglabres, les antérieurs plus gros que les autres, deux fois aussi gros que les tibias, avec 6-8 petites spinules noires, dans leur moitié distale, sur le dessous ; tibias à poils dressés et peu abondants ; tarsi un peu plus minces et un peu plus longs que les tibias ; métatarse égal aux articles 2 et 3 réunis ; 3^e article de moitié plus long que gros ; 4^e pas plus long que gros ; 5^e plus long que le 3^e et le 4^e réunis, avec 5 paires de spinules noires, sur le dessous ; crochets simples, très longs et inégaux, le grand aussi long que l'article, l'autre d'un tiers plus court ; aux tarsi postérieurs, les deux premiers articles ont, sur le dessous, des soies bulbueuses alignées ; tibias intermédiaires sans peigne. Abdomen allongé sublinéaire, déprimé. Taille 2.5 mm.

Calcutta, 10-viii.

5^e Genre, CALYPTOPOGON, gen. nov.

Ce genre se reconnaît à la conformation du thorax, qui est prolongé au-dessus de la tête en forme de cône pointu, et à la nervation alaire, qui ressemble à celle du genre *Bezzia*, sauf que la nervure anale fait défaut, que le cubitus touche presque le bord sur toute son étendue, et que le radius est indistinct.

Calyptopogon albitarsis, sp. nov

(Pl. viii, fig. 2, crochets des tarsi postérieurs; fig. 6 ♀.)

♀ Noir, brillant et glabre; hanches, trochanters et base des fémurs bruns; tarsi blancs. Tête globuleuse; yeux glabres, trois fois aussi larges que la face, un peu échancrés près des antennes, assez longuement distants au vertex; bouche en bec oblique, égale au tiers de la hauteur de la tête; palpes de 4 articles courts et sub-cylindriques. Antennes de 14 articles; scape très gros, obconique, pas plus long que gros, les suivants cylindriques et très minces; 2^e article aussi long que le 3^e et le 4^e réunis; 3-9 deux fois aussi longs que gros, à poils courts; 10-14 très longs, trois fois aussi longs qu'un des articles précédents, à poils épars et aussi longs que le tiers de l'article. Thorax prolongé en avant jusqu'au-dessus du milieu du vertex, sous forme de cône pointu. Ailes étroites et très longues, dépassant l'abdomen de plus de leur moitié, un peu pointues à l'extrémité distale, hyalines, irrisées, couvertes de soies microscopiques, dressées et denses, nervures jaunes; nervure auxiliaire indiquée par un vestige visible au microscope, et n'atteignant pas la transversale; sous-costale grosse, très rapprochée de la costale, radius visible seulement au microscope, deux fois aussi long que la transversale; cubitus continuant la direction de la partie proximale du radius, très rapproché du bord qu'il touche presque, non relié au radius, aboutissant un peu avant la pointe de l'aile et dépassé par la costale qui atteint la pointe alaire; transversale longue, perpendiculaire, aboutissant un peu en arrière de la bifurcation de la discoïdale; rameau antérieur de la discoïdale à peu près droit sauf à sa base, son extrémité est encore plus rapprochée de la pointe alaire que celle du cubitus; rameau postérieur presque droit, son extrémité à peine plus près de l'antérieur que de la nervure posticale; celle-ci se bifurque un peu avant la transversale, les deux rameaux presque droits. Balanciers ovoïdaux, tige longue. Fémurs et tibias beaucoup plus gros que les tarsi, brillants, les fémurs un peu renflés au tiers distal, glabres dorsalement, avec des soies microscopiques sur le dessous, tibias avec des poils longs et épars, surtout les postérieurs; extrémité de tous les tibias avec un peigne jaune, les postérieurs ont en outre 4 soies brunes deux fois aussi longues que le peigne; métatarse antérieur aussi long que les 4 articles suivants réunis, 2^e article égal aux 3^e et 4^e réunis, ceux-ci à peine plus longs que gros, le 4^e densément pubescent dessous; 5^e un peu plus long que le 2^e, avec 2 spinules noires et juxtaposées près de son extrémité, sur le dessous; crochets tarsaux de toutes les pattes égaux, un peu plus courts que la moitié de l'article, avec une courte dent à leur base au côté externe (pl. viii, fig. 2); tarsi postérieurs très longs et très grêles, métatarse deux fois aussi long que le tibia, sa partie ventrale avec des soies courtes, bulbeuses et formant une

seule rangée ; articles 2-5 avec quelques longs poils sur le dessus, qui sont 3 à 4 fois aussi longs que la grosseur de l'article ; les articles tarsaux 1-5 graduellement raccourcis ; le 5^e encore 4 à 5 fois aussi long que gros, avec deux paires de spinules noires sur le dessous ; empodium nul. Abdomen grêle, d'égale largeur, de moitié plus long que le reste du corps. Taille 2 mm.

Calcutta, 11-viii (3 échantillons).

Il faut encore rapporter à ce genre l'insecte décrit par Wiedemann sous le nom de *Macropeza gibbosa*, Wied. (*Aussereurop. Zweiflügl. Insecten*, vol. i, p. 20, 1828), dans les termes suivants : "Noir ; pattes antérieures et intermédiaires jaunes avec l'extrémité noire ; pattes postérieures blanchâtres. *Partie antérieure du thorax amincie en pointe, recouvrant la tête.* Ailes hyalines. Pattes postérieures très allongées, finement velues. Taille 4.4 mm. Indes Orientales."

6^e Genre, MACROPEZA, Meigen.

Macropeza javanensis, sp. nov.

Sous le nom de *Macropeza gibbosa*, Wied., de Meijere a décrit¹ un insecte de Semarang, qu'il pense être identique à celui des Indes Orientales, décrit par Wiedemann. Comme l'auteur ne dit rien de la forme du thorax, j'en conclus que le diptère de Semarang a le thorax conformé comme chez *Macropeza*, c'est à dire, comme chez tous les Ceratopogonines connues jusqu' 1903, et que par suite, il diffère de celui que Wiedemann a observé ; je le désigne du nom de *Macropeza javanensis*.

II. TANYPINÆ.

1^{er} Genre, ISOPLASTUS, Skuse.

Les ailes sont poilues, la 2^e transversale aboutit au rameau supérieur de la posticale ; 4^e article tarsal plus long que le 5^e.

- | | |
|---|-----------------------------------|
| 1. Ailes hyalines, sans tache ; pattes blanchâtres | 2. |
| Ailes blanches, tachetées de noir ; pattes blanches, annelées de noir | 5. |
| 2. Cubitus arqué, très rapproché du bord, presque deux fois aussi long que la partie distale du radius | 3. |
| Cubitus droit, éloigné du bord, de moitié plus long que la partie distale du radius | 1. <i>I annandalei</i> , sp. nov. |
| 3. Articles du flagellum de la femelle allongés | 3. <i>I macrocerus</i> , sp. nov. |
| Articles du flagellum de la femelle globuleux, sauf le dernier | 4. |
| 4. Verticilles des antennes environ deux fois aussi longs que la grosseur des articles ; les deux transversales sont distantes l'une de l'autre | 2. <i>I indicus</i> , sp. nov. |

¹ *Tijdschr. voor Entomologie*, 1907, vol. 50, p. 216.

- Verticilles des antennes très longs, 4-5 fois aussi longs que l'épaisseur des articles ; les deux transversales se touchent 4. *I. setosicornis*, sp. nov.
5. Cubitus à peine plus distant de la pointe alaire que la discoïdale ; thorax noir, mesonotum cendré, avec 4 minces bandes noires ; ailes avec 4 taches noires outre les taches enfumées ; tibias avec trois anneaux et l'extrémité noirs 6. *I. ornatipes*, sp. nov.
- Cubitus au moins 4 fois plus distant de la pointe alaire que la discoïdale ; tibias avec deux anneaux et l'extrémité noirs 6.
6. Ailes avec 5 taches noires outre les taches enfumées ; abdomen du mâle blanchâtre, thorax d'un brun roux 7. *I. pulchripes*, sp. nov.
- Ailes avec 4 taches noires, sans taches enfumées bien distinctes, abdomen du mâle brun 5. *I. paivai*, sp. nov.
- Ailes avec 3 taches noires outre les taches enfumées ; abdomen du mâle blanc, le pénultième et l'antépénultième segments noirs, thorax jaune, scutellum blanc 8. *I. variipes*, sp. nov.

1. *Isoplastus annandalei*, sp. nov.

(Pl. ix, fig. 6, peigne du tibia postérieur ; fig. 7, article terminal du tarse antérieur ; fig. 9 ♂.)

♂ Entièrement d'un jaune blanchâtre. Yeux glabres, très réniformes, leur partie basale trois fois aussi large que leur partie supérieure, distants au vertex. Palpes de 4 articles grêles et longs. Antennes de 13 articles ; 2 à 11 transversaux ; 12 un peu plus long que les articles 2 à 11 réunis ; 13^e court, aminci graduellement, 3 à 4 fois aussi long que gros ; plumet à poils dressés. Ailes hyalines, à surface ponctuée et parsemée de poils longs ; toutes les nervures avec des soies ; nervure auxiliaire dépassant un peu la transversale ; cubitus droit, éloigné du bord, de moitié plus long que le radius, son extrémité très éloignée de la pointe alaire, aussi distante d'elle que du radius qui est simple, 2^e longitudinale nulle, transversale ordinaire oblique ; discoïdale aboutissant en-dessous de la pointe alaire ; rameau supérieur de la posticale oblitéré à sa base. Pattes avec des poils au maximum deux fois aussi longs que leur épaisseur ; tibias postérieurs avec un peigne composé de longues spinules jaunes, libres jusqu'à leur base et plus courtes que le grand éperon, qui n'est pas dentelé ; les autres tibias sans peigne ; métatarse antérieur et postérieur aussi long que le tibia ; aux pattes antérieures, le 4^e article tarsal est double du 5^e, qui est 2 à 3 fois aussi long que gros ; sans empodium ni pulvilles. Abdomen deux fois aussi long

que le reste du corps, cylindrique, à 8 segments allongés, le 8^e obconique ; pince sans lamelles ; articles basaux allongés, sans appendices au côté interne ; articles terminaux un peu plus courts que les basaux, faiblement arqués, minces et graduellement amincis en pointe. Taille 2·3 mm.

Calcutta, juillet 1907 (Annandale).

2. *Isoplastus indicus*, sp. nov.

♀ ♂ Roussâtre ; balanciers blancs ; pattes blanchâtres ; abdomen du mâle avec un anneau sur les segments 2 et 3, et les trois derniers segments en entier d'un brun noir ; pince blanche. Yeux très arqués, amincis au tiers apical, où ils sont médiocrement distants. Articles du flagellum globuleux chez la femelle, sauf le dernier, qui est allongé et égal aux deux précédents réunis ; verticilles pas plus de deux fois aussi longs que l'épaisseur des articles ; chez le mâle, les articles sont transversaux, sauf les deux derniers ; avant-dernier un peu plus long que les précédents réunis ; le dernier brun ; panache brunâtre. Pronotum non lobé. Ailes hyalines, à poils longs et appliqués, nervures pâles ; nervure auxiliaire dépassant notablement la transversale ; extrémité du radius non bifurquée, un peu plus près de la pointe alaire que l'extrémité du rameau inférieur de la posticale ; 2^e nervure indistincte ; cubitus arqué, très rapproché du bord, presque deux fois aussi long que le radius, son extrémité non dépassée par la costale, un peu plus rapprochée de la pointe alaire que le rameau supérieur de la posticale ; discoïdale droite, aboutissant à la pointe alaire ; transversale ordinaire oblique, plus longue que 2^e transversale : celle-ci perpendiculaire, située un peu en-deçà de la transversale ordinaire et atteignant la base arquée du rameau supérieur de la posticale ; anale simple. Pattes velues ; chez le mâle, les fémurs et les tibias des quatre pattes postérieures sont munis de poils très longs ; métatarse antérieur un peu plus court que le tibia, égal aux deux articles suivants réunis ; 4^e article deux fois aussi long que le 5^e, qui est 3 à 4 fois aussi long que gros, tous grêles et cylindriques, empodium filiforme et très petit, pulvilles nuls. Abdomen grêle chez le mâle, 2½ fois aussi long que le reste du corps, segment anal plus large que les précédents ; pince grêle et allongée, article basal sans appendice, article terminal très mince, arqué, pointu et aussi long que le basal, lamelle nulle. Abdomen de la femelle pas plus long que le reste du corps, faiblement comprimé, ayant sa plus grande hauteur au milieu. Taille ♀ 2·5 mm., ♂ 1·8 mm.

Calcutta, en janvier et en juillet (N. Annandale) ; Katihar, District de Purneah, en juillet, 8 exemplaires (C. Paiva).

3. *Isoplastus macrocerus*, sp. nov.

♀ Roussâtre ; balanciers blancs ; tête, antennes et pattes (tarses ?) d'un blanc jaunâtre. Yeux très arqués, subitement amincis dans un peu plus du tiers supérieur, ces parties amincies sont linéaires et séparées l'une de l'autre par leur largeur. Antennes de 12 articles, le 2^e un peu plus gros que les suivants, cylindrique ; 3-11 presque deux fois aussi longs que gros, un peu plus épais au milieu qu'aux deux

extrémités, avec un verticille quatre fois aussi long que leur épaisseur ; 12^e article un peu épaissi, pointu au bout, pas deux fois aussi long que le 11^e. Ailes faiblement teintées, densément poilues ; nervation comme chez *indicus*, sauf que les deux transversales se touchent et que l'extrémité du cubitus est à peine plus distante de la pointe alaire que la discoïdale. Pattes avec une pilosité un peu plus longue que leur épaisseur. Abdomen comprimé, aussi long que le reste du corps, ayant sa plus grande hauteur au milieu. Taille 1.8 mm.

Nepal : Chamaspur, en novembre.

4. *Isoplastus setosicornis*, sp. nov.

♀ D'un blanc jaunâtre, pattes plus claires, balanciers d'un blanc pur. Bouche aussi longue que la hauteur de la tête ; palpes longs ; yeux séparés seulement par une ligne au vertex et à la face, front largement transversal. Antennes de 12 articles ; le 2^e article obconique, à peine plus long que gros ; 3-11 globuleux ; verticilles très longs, 4-5 fois aussi longs que l'épaisseur des articles ; 12^e article subcylindrique, mince, égal aux deux précédents réunis, dépourvu de verticille comme d'ordinaire. Pronotum non lobé. Ailes presque hyalines, poilues, sans taches ; radius pas distinctement bifurqué à l'extrémité, cubitus très rapproché du bord auquel il est parallèle ; 2^e nervure transversale touchant la 1^e atteignant la base arquée de la posticale. Pattes avec des poils deux à trois fois aussi longs que leur épaisseur ; tous les tarses étaient brisés. Abdomen un peu comprimé, guère plus long que le reste du corps. Taille 1.3 mm.

Bengal : Bettiah, Champaran, en mars.

5. *Isoplastus paivai*, sp. nov.

♂ D'un brun noir ; antennes et panache bruns ; scutellum d'un roux brun ; balanciers brunâtres ; pattes d'un blanc sale, plus sombres sur les fémurs ; extrémité des fémurs, deux anneaux et extrémité des tibias, un anneau et l'extrémité des métatarses, extrémité des deux articles tarsaux suivants, et les deux derniers articles en entier, brun noir ; abdomen brun. Articles du flagellum un peu transversaux, sauf les deux derniers ; l'avant-dernier guère plus long que les précédents réunis. Pronotum non lobé. Mesonotum mat et subglabre. Ailes blanchâtres, également poilues sur toute leur surface, avec 4 taches noires très petites et presque ponctiformes, et des vestiges de taches enfumées ; les taches noires sont situées à l'extrémité du cubitus, à l'extrémité du radius, sur les deux transversales et sur la transversale qui relie la base de la sous-costale à la discoïdale ; radius bifurqué à l'extrémité, 2^e longitudinale à peine visible ; cubitus droit, son extrémité non dépassée par la costale, éloignée de la pointe alaire presque autant que le rameau supérieur de la posticale ; discoïdale aboutissant à peine en dessous de la pointe de l'aile ; extrémité du rameau inférieur de la posticale à peine plus éloignée de la pointe alaire que le radius ; transversales obliques et se touchant, la 2^e atteint la base arquée du rameau supérieur de la posticale. Tibias antérieurs de moitié plus longs que le métatarse, 4^e article

tarsal un peu plus long que le 5^e qui est 2-3 fois aussi long que gros ; tibia postérieur avec des cils guère plus longs que son épaisseur. Abdomen grêle, presque deux fois aussi long que le reste du corps, les deux derniers segments élargis. Taille 2 mm.

“Between Manihari and Manshahi, E. B. S. Ry., Bengal, on railway track,” 4-viii-07 (C. Paiva).

6. *Isoplastus ornatipes*, sp. nov.

♀ Noir et mat ; antennes jaunâtres ; abdomen brun, balanciers et pattes blanches ; extrémité des fémurs, des tibias et des quatre premiers articles tarsaux, trois autres anneaux sur les tibias et un sur le milieu du métatarse, noirs. Article 2^e des antennes deux fois aussi long que gros, les suivants globuleux, avec un verticille quatre fois aussi long que leur épaisseur, le dernier allongé, égal aux deux précédents réunis. Pronotum non lobé. Mesonotum très convexe, cendré, pubescent, avec 4 minces bandes noires. Ailes densément velues, blanches, avec des taches noires et brunes ; noires sont quatre petites taches situées sur la base du cubitus, sur l'extrémité du radius, de la 2^e longitudinale et du cubitus ; les autres taches sont brunes, à reflet irisé ; l'une occupe la cellule costale depuis la base alaire jusqu'à l'origine du cubitus ; l'autre forme une mince bande transversale en zigzag avant la pointe alaire ; une autre plus large et irrégulière, aboutit à l'extrémité du rameau inférieur de la posticale ; enfin des taches irrégulières sont situées entre la tige de la posticale et le bord inférieur ; extrémité du radius bifurquée, située avant l'extrémité du rameau inférieur de la posticale ; extrémité de la 2^e longitudinale située plus près du radius que du cubitus ; celui-ci très rapproché du bord et aboutissant près de la pointe alaire ; discoïdale faiblement arquée, aboutissant à peine en dessous de la pointe alaire, dont elle est un peu plus rapprochée que le cubitus ; les deux transversales sont obliques et se touchent, la 2^e aboutit à la base du rameau supérieur de la posticale. Tibias postérieurs et tous les fémurs ciliés sur le dessous ; métatarse des quatre pattes antérieures un peu plus court que le tibia ; article 4^e plus long que le 5^e, qui est plus mince et 2 à 3 fois aussi long que gros ; crochets tarsaux simples, avec des soies à leur base, empodium très petit, pulvilles nuls. Abdomen velu, comprimé, un peu plus long que le reste du corps. Taille 2 mm.

Côte d'Orissa : Puri, en janvier (N. Annandale).

7. *Isoplastus pulchripes*, sp. nov.

♀ ♂ D'un brun roux ; balanciers et pattes blancs ; extrémité des tibias et des métatarses, deux autres anneaux sur les tibias et un sur le milieu des métatarses, tiers distal des articles tarsaux suivants, noirs ; antennes blanches chez la femelle, avec l'article terminal assombri ; antennes et panache du mâle d'un blanc grisâtre, abdomen du mâle blanchâtre, velu de blanc comme le thorax. Articles du flagellum du mâle transversaux, sauf les deux derniers, l'avant-dernier plus long que les précédents réunis. Antennes de la femelle comme chez l'espèce précédente. Pronotum non lobé. Ailes blanches, très velues, avec 5 petites taches noires presque ponctiformes, et des taches enfumées, irisées de violet et rarement bien délimitées ; les 5

taches noires sont situées à la base et à l'extrémité du radius, à l'extrémité du cubitus, sur la transversale ordinaire et sur la bifurcation de la posticale ; les taches enfumées se trouvent à l'extrémité de la discoïdale, des deux rameaux de la posticale et de l'anale ; en outre, trois entre la nervure anale et le bord, et quatre autres situées au tiers distal de l'aile, dont une sous l'extrémité du cubitus, une autre plus en deçà, entre le cubitus et la discoïdale, une sous la discoïdale et une sous le rameau supérieur de la posticale ; nervures blanchâtres, rameau inférieur de la posticale noir dans sa moitié distale ; nervure auxiliaire dépassant notablement la transversale ; extrémité du radius indistinctement bifurquée, plus près de celle du rameau supérieur que du rameau inférieur de la posticale ; 2° longitudinale non marquée ; cubitus arqué, touchant presque le bord à partir du radius, non dépassé par la costale, et 2-3 fois plus distant de la pointe alaire que la discoïdale, celle-ci aboutit un peu en-dessous de la pointe alaire ; transversale ordinaire oblique, plus longue que la 2° transversale, à laquelle elle aboutit, celle-ci sortant de la base arquée du rameau supérieur de la posticale. Métatarse de toutes les pattes égal au tibia, seulement un peu plus long que le 2° article ; 4° article plus long que le 5° ; tarse plus de deux fois aussi long que le tibia. Pince du mâle comme chez *indicus*. Taille ♀ 1.5 mm. ; ♂ 2 mm.

Calcutta, en février et en juillet, capturé à la lampe (5 exemplaires) ; côte d'Orissa : Puri, en janvier et en mars (19 exemplaires).

8. *Isoplastus variipes*, sp. nov.

♂ Blanc ; antennes brunâtres, panache gris ; thorax sauf le scutellum, d'un jaune roussâtre avec un vestige de trois bandes plus sombres ; le pénultième et l'antépénultième segment abdominal noirs ; deux anneaux et l'extrémité des tibias, l'extrémité des quatre premiers articles tarsaux, un anneau sur le milieu du métatarse, et le 5° article en entier, noirs ; fémurs antérieurs avec un anneau brun et très mince avant son extrémité ; pince d'un blanc sâle. Yeux largement séparés au vertex. Articles du flagellum transversaux, sauf les deux derniers ; l'avant-dernier un peu plus long que les précédents réunis. Pronotum non lobé. Ailes blanches, très poilues, avec trois petites taches noires et de nombreuses taches enfumées ; les taches noires sont : un petit trait transversal sur la base du cubitus et sur les deux transversales, une très petite tache à l'extrémité du radius, une autre à l'extrémité du cubitus ; les taches enfumées sont : une bande transversale depuis l'extrémité du radius jusqu'au rameau inférieur de la posticale, une grande tache transversale sous l'extrémité du cubitus, 5 autres plus petites et subarrondies, situées une à l'extrémité de la discoïdale et de chaque rameau de la posticale, et deux entre le pétiole de la posticale et le bord inférieur de l'aile ; radius bifurqué très distinctement à l'extrémité ; 2° longitudinale deux à trois fois plus près du radius que du cubitus à son extrémité ; cubitus peu distant du bord, un peu plus près de la pointe alaire que le rameau supérieur de la posticale ; discoïdale aboutissant à peine en dessous de la pointe ; 2° transversale située à peine en deçà de la 1°, atteignant la base arquée du rameau supérieur de la posticale. Tibias antérieurs guère plus longs que le métatarse ; 5° article tarsal un peu plus court que le 4°.

presque deux fois aussi long que gros ; fémurs et tibias postérieurs brièvement ciliés, les cils pas deux fois aussi longs que l'épaisseur des tibias. Abdomen grêle, deux fois aussi long que le reste du corps ; pénultième segment élargi. Taille 2.5 mm.

Upper Burma : Mandalay, en mars (N. Annandale).

2° Genre, PROCLADIUS, Skuse.

Ailes non poilues ; transversale atteignant le pétiole de la posticale ; 4° article de tous les tarsi tronqué obliquement à l'extrémité distale et plus court que le 5°.

- | | |
|--|--|
| 1. Ailes enfumées ou avec des taches enfumées | 2. |
| Ailes subhyalines et sans tache ; dessus du thorax avec 9 petites taches noires | 6. <i>P. novempunctatus</i> , sp. nov. |
| 2. Pronotum divisé, par une incision triangulaire, en deux lobes ; mesonotum jaunâtre, avec 8 taches noires | 1. <i>P. ornatissimus</i> , sp. nov. |
| Pronotum non bilobé ; mesonotum non avec 8 taches | 3. |
| 3. Ailes enfumées, sauf le tiers distal qui est hyalin | 4. |
| Ailes subhyalines, avec une tache presque carrée sur la transversale ordinaire et une bande transversale à l'extrémité du radius | 5. |
| 4. Les 2 transversales se touchent ; corps d'un noir brillant | 3. <i>paivai</i> , sp. nov. |
| Les 2 transversales sont distantes de toute leur longueur ; thorax d'un jaune roussâtre, tacheté de noir | 2. <i>P. fumipennis</i> , sp. nov. |
| 5. Les 2 transversales sont distantes de toute leur longueur | 4. <i>P. fuscosignatus</i> , sp. nov. |
| Les 2 transversales se touchent | 5. <i>P. atratus</i> , sp. nov. |

1. *Procladius ornatissimus*, sp. nov.

♂ Blanc jaunâtre ; tête, pronotum, balanciers et trois premiers articles tarsaux blancs ; mesonotum avec 8 taches d'un noir brillant, dont deux en avant, séparées par une ligne longitudinale, deux autres plus grandes, allongées, situées sur les côtés, très distantes l'une de l'autre et s'étendant depuis la tache antérieure jusqu'à l'aile ; entre elles, de chaque côté de la ligne médiane, une petite tache ovale ; deux taches allongées atteignent le bord postérieur ; metanotum, sauf deux petites taches, extrémité des fémurs et des tibias, base des tibias intermédiaires, deux derniers articles tarsaux, ligne transversale sur les segments abdominaux et pince d'un noir brillant. Yeux très amincis au tiers supérieur, où ils sont distants de plus de la

largeur de la partie amincie ; antennes et panache jaunes, extrémité du panache d'un brun noir ; avant-dernier article deux fois aussi long que les précédents réunis. Pronotum divisé au milieu, par une incision triangulaire, en deux lobes. Ailes hyalines, non poilues, avec deux bandes transversales et étroites, et une tache circulaire, qui sont enfumées et irrisées ; l'une des bandes s'étend de l'extrémité du radius au rameau supérieur de la posticale, l'autre de la base du cubitus, par les deux transversales, jusqu'à la bifurcation de la posticale ; la tache est située entre le milieu de la nervure anale et le bord inférieur de l'aile ; en outre les deux rameaux de la posticale et l'extrémité de la discoïdale sont faiblement bordés de brunâtre ; nervures jaunes, sauf dans les parties enfumées, où elles sont noires ; une transversale relie la base du radius à celle de la costale : radius bifurqué à l'extrémité, son rameau antérieur presque ponctiforme, à peine plus distant de la pointe alaire que le rameau supérieur de la posticale ; extrémité de la 2^e longitudinale plus proche du radius que du cubitus ; celui-ci presque droit, aussi rapproché de la pointe alaire que la discoïdale, dépassé par la costale ; transversale ordinaire très oblique, située un peu au delà de la 2^e transversale qui est perpendiculaire ; partie distale du pétiole de la posticale un peu plus longue que la 2^e transversale. Fémurs et tibias intermédiaires et postérieurs ciliés, les antérieurs pubescents ; tibias antérieurs un peu plus longs que le métatarse, 4^e article tarsal un peu plus long que gros, tronqué obliquement à l'extrémité ; 5^e article trois fois aussi long que gros ; empodium très court. Abdomen grêle, plus de deux fois aussi long que le reste du corps. Taille 4 mm.

U. Burma : Mandalay, en mars (N. Annandale) ; N. Bengal : Purneah, en juillet (C. Paiva).

2. *Procladius fumipennis*, sp. nov.

♀. D'un jaune roussâtre ; mesonotum avec une bande médiane et brune au tiers postérieur, et de chaque côté, une large bande brune interrompue au milieu ; metanotum et abdomen noirs, balanciers d'un brun noir avec l'extrémité blanchâtre, les 4 fémurs postérieurs bruns sauf les deux bouts, tibias antérieurs sauf un large anneau médian, un large anneau près de la base des 4 autres tibias, 4 derniers articles des tarsi antérieurs, dernier article des autres tarsi, d'un brun noir, métatarse antérieur blanchâtre ; abdomen parfois tacheté de roux. Yeux à peine amincis supérieurement, où ils sont distants de leur plus grande largeur. Articles du flagellum globuleux et serrés, le dernier lancéolé et aussi long que les trois précédents réunis ; verticilles guère plus longs que la grosseur des articles. Palpes longs, le 4^e article aminci. Pronotum non lobé. Ailes enfumées et irrisées, sauf au tiers distal qui est hyalin, la partie située entre la costale et la discoïdale est plus fortement enfumée, nervures noirâtres sauf dans le tiers hyalin, où elles sont jaunes ; transversale ordinaire presque perpendiculaire, séparée de toute sa longueur de la 2^e transversale, qui est perpendiculaire et située en deçà ; radius bifurqué à l'extrémité ; 2^e longitudinale à peine plus rapprochée du radius que du cubitus ; celui-ci droit, à peine plus distant de la pointe alaire que la discoïdale, dépassé notablement par la costale ; partie distale du pétiole égale à la moitié du rameau inférieur ou un peu plus longue que la transversale ; surface non

poilue. Pattes pubescentes ; tibias antérieurs de moitié plus longs que le métatarse, 4^e article tarsal transversal, tronqué obliquement à l'extrémité, 5^e article 2-3 fois aussi long que gros. Abdomen comprimé, aussi long que le reste du corps. Taille 2.5 mm.

Calcutta, en mars et en juin (N. Annandale).

Une variété a l'abdomen largement jaune sur les côtés, les pattes d'un jaune brunâtre, avec les tibias et tarsi antérieurs d'un brun noir, les autres tibias assombris dans leur moitié proximale. Taille ♀ 2.5 mm.

Côte d'Orissa : Puri, en mars (C. Paiva).

3. *Procladius paivai*, sp. nov.

♀ D'un noir brillant ; antennes et face jaunes ; fémurs noirs, les 4 postérieurs avec un anneau jaune avant l'extrémité, tibias noirs avec un large anneau jaune au-dessus de leur milieu, métatarse antérieur blanc, les 4 articles suivants noirs, tarsi des quatre pattes postérieures blancs, dernier article noir, balanciers noirâtres ; transversale ordinaire très oblique, touchant la 2^e transversale ; bifurcation de la posticale située bien en arrière de la transversale ordinaire. Taille 2 mm. Pour tout le reste, semblable à l'espèce précédente.

Côte d'Orissa : Puri, en mars (C. Paiva).

4. *Procladius fuscognatus*, sp. nov.

(Pl. xi, fig. 6, aile.)

♀ ♂ Brun noir ; tête, antennes, mesonotum, scutellum et pattes roux brunâtre ; moitié proximale des 4 métatarses antérieurs, tout le métatarse postérieur et un anneau près de l'extrémité des tibias postérieurs blanchâtres. Yeux très amincis supérieurement, où ils sont distants de moins de leur plus grande largeur ; bouche petite ; palpes de 4 articles courts. Antennes de la femelle de 15 articles ; 2^e article presque deux fois aussi long que gros ; 3-14 globuleux ; 15^e allongé, égal aux 13^e et 14^e réunis. Panache du mâle ferrugineux, blanchâtre à l'extrémité, brun avant l'extrémité. Pronotum non lobé. Thorax lisse, brillant, glabre, très convexe, non prolongé au-dessus de la tête, avec 4 larges bandes noires et deux grandes taches devant le scutellum ; les deux bandes internes occupent la moitié antérieure et sont séparées par une ligne, les deux externes sont raccourcies en avant. Ailes hyalines (pl. xi, fig. 6), avec une ponctuation formée par des soies microscopiques ; une bande transversale brune part de l'extrémité du radius et atteint presque le rameau supérieur de la posticale ; une grande tache carrée, d'un brun sombre, entoure la transversale ordinaire et la base du cubitus, et est reliée à l'extrémité inférieure de la bande, par un trait brunâtre qui longe le bord inférieur de la discoïdale ; un autre trait brunâtre occupe la cellule comprise entre la costale et la sous-costale et atteint la bande transversale ; la posticale est aussi faiblement bordée de brun ; auxiliaire atteignant l'extrémité du radius, qui est brièvement bifurquée ; 2^e longitudinale pâle, son extrémité à peine plus près du radius que du cubitus ; celui-ci droit, aboutissant assez près de la pointe alaire et notablement dépassé par la costale ; discoïdale pâle, son extrémité

aussi rapprochée de la pointe alaire que le cubitus ; partie distale du pétiole de la posticale égalant la moitié du rameau postérieur, transversale ordinaire oblique ; 2^e transversale perpendiculaire, à peine plus longue que la transversale ordinaire et distante d'elle de toute sa longueur ; les deux autres nervures simples. Pattes sans longs poils ; métatarse égal aux deux tiers du tibia ; 4^e article plus court que le 5^e, pas plus long que gros, tronqué obliquement et prolongé ventralement jusqu'au 2^e tiers du 5^e, qui est trois fois aussi long que gros ; éperons 1, 2, 2, larges et dentelés dans leur moitié basale ; tibias postérieurs avec un peigne, les 4 autres sans peigne ; crochets velus à la base ; empodium très petit, plus court que la moitié des crochets, pulvilles nuls. Abdomen de la femelle comprimé, aussi long que le reste du corps, lamelles blanches et petites ; abdomen du mâle de moitié plus long que le reste du corps ; pince grosse et courte, 2^e article plus court que l'article basal, graduellement aminci, pubescent dans sa moitié basale, puis subitement courbé presque à angle droit et glabre. Taille 2 mm.

Calcutta, Jardin Zoologique, en juillet (N. Annandale) ; Sylhet, Assam, en juillet (Major Hall) ; Purneah, Bengale septentrional (C. Paiva).

Var. ATERRIMUS, var. nov., ♀ Noir brillant ; face et antennes brunes ; une arête longitudinale, médiane et percurrente sur le mesonotum et les pattes antérieures d'un brunâtre clair ; métatarse antérieur blanc, les 4 articles suivants et les fémurs des 4 pattes postérieures d'un brun noir, les 4 tibias postérieurs d'un brun noir avec un large anneau jaune avant l'extrémité ; tarsi des 4 pattes postérieures blanchâtres, sauf le 5^e article qui est brun noir ; balanciers blancs. Taille ♀ 2 mm.

Côte d'Orissa : Puri, en mars (C. Paiva).

Var. FLAVIDUS, var. nov., ♀ Tête, thorax, hanches et pattes jaunes ; extrémité des fémurs, un large anneau près de la base des tibias, extrémité des tibias, 4 derniers articles des tarsi antérieurs et intermédiaires, dernier article des tarsi postérieurs d'un brun noir ; mesonotum avec un vestige de trois bandes longitudinales. Ailes brunes à partir de la base jusqu'à la bande transversale, depuis le bord antérieur jusqu'à la discoïdale. Tout le reste comme chez le type.

Bengale, entre Bolpore et Rampore, 6 exemplaires capturés à la lampe, dans un carrosse.

5. *Procladius atratus*, sp. nov.

♀ D'un noir brillant ; pattes d'un brun noir ; un large anneau avant l'extrémité des tibias, métatarse antérieur, 4 premiers articles des tarsi intermédiaires et postérieurs blancs. Ailes comme chez le type, sauf que la 2^e transversale aboutit à la transversale ordinaire et qu'une teinte d'un brun clair relie la posticale au bord postérieur depuis la base de l'aile jusqu'à la bande transversale. Pour tout le reste, semblable à *fuscognatus*. Taille 2 mm.

Sylhet, Assam (Major Hall).

6. *Procladius novempunctatus*, sp. nov.

♂ Roux ou brunâtre ; occiput et thorax blanchâtres ; dernier article antennaire sombre ; mesonotum avec trois bandes confluentes d'abord jaunes, puis d'un roux

marron, à la fin d'un brun noir, la médiane pèrcurrente, les externes occupant la moitié postérieure ; scutellum et metanotum d'un jaune brunâtre ; dessus du thorax avec 9 points noirs, à savoir : 1 à l'extrémité de chacune des bandes externes, et une au côté externe de ces mêmes bandes ; 1 contre l'écailllette, à l'angle postérieur du mesonotum ; 1 de chaque côté du scutellum ; 1 à l'extrémité du metanotum ; base du metanotum avec une bande transversale noire et interrompue au milieu ; balanciers d'un roux clair ; pattes jaunâtres, les 3 ou 4 derniers articles tarsaux et l'extrémité des tibias antérieurs assombris ; une tache transversale noire sur les tergites 3, 4 et 6 ; pince d'un roux brun. Yeux subitement très amincis supérieurement, où ils sont distants de moins de leur plus grande largeur ; palpes de 4 articles très courts. Article terminal des antennes 3-4 fois aussi long que gros ; plumet brun ou fauve. Thorax conformé comme chez l'espèce précédente. Ailes presque hyalines, sans tache ; nervation comme chez le précédent, sauf que le rameau supérieur de la posticale est à peine arqué à sa base ; surface à soies denses et microscopiques ; transversale ordinaire noire, bordée de brun ; les autres nervures jaunâtres. Pattes conformées comme chez l'espèce précédente, sauf que les tibias et les fémurs des 4 pattes postérieures portent des poils dressés aussi longs que leur épaisseur. Abdomen grêle, plus mince au milieu, à poils dressés assez longs ; pince grosse ; article basal un peu arqué ; article terminal mince, long et faiblement arqué. Taille 4 mm.

Calcutta, en mai (N. Annandale) ; Alipore : Jardin Zoologique, en juillet ; Bengale : Rajmahal, en juillet, et entre Bolpore et Rampore, capturé la nuit à la lampe, dans un carrosse ; Bettiah, Champaran, Bengale, en mars ; Mandalay, U. Burma.

3° Genre, TANYPUS, Meigen.

- | | |
|--|--|
| 1. Pronotum découpé au milieu, par une incision aigüe, en deux lobes triangulaires et proéminents ; ailes tachetées | 1. <i>T. bilobatus</i> , sp. nov. |
| Pronotum non lobé | 2. |
| 2. Ailes sans taches ni bandes | 6. <i>T. microcerus</i> , sp. nov. |
| Ailes tachetées ou avec une bande transversale | 3. |
| 3. Ailes blanches, avec de nombreuses taches violacées et irrisées ; articles tarsaux noirs à leur extrémité distale | 4. |
| Ailes avec une bande transversale enfumée, parfois encore avec deux taches ; articles tarsaux jaunâtres ou blanchâtres en entier | 5. |
| 4. Ailes avec des poils longs et appliqués, taches plus ou moins confluentes | 3. <i>T. violaceipennis</i> , sp. nov. |
| Ailes densément ponctuées sauf au tiers apical qui est poilu ; taches distantes les unes des autres | 4. <i>T. photophilus</i> , sp. nov. |

5. Ailes subhyalines, avec une bande transversale et deux taches enfumées, poilues seulement sur les parties enfumées; mesonotum avec deux lignes blanches

5. *T. albolineatus*, sp. nov.

- Ailes blanches avec une large bande transversale brune, sans taches; mesonotum sans bandes

2. *T. noctivagus*, sp. nov.

1. *Tanypus bilobatus*, sp. nov.

♂ ♀ Le mâle est d'un brun noir; face et scape jaunâtres; flagellum et panache d'un brun noir; occiput, pronotum et mesonotum d'un blanc jaunâtre, ce dernier avec trois bandes d'un roux jaune, comme chez la femelle, avec une verrue ellipsoïdale sur le milieu de la médiane; balanciers d'un brun noir; pattes d'un blanc sale, extrémité des fémurs et, aux fémurs antérieurs, un mince anneau au-dessus du milieu, extrémité des tibias et des quatre premiers articles tarsaux, et 5^e article tarsal en entier, noirs. Antennes de 15 articles; les articles 3-13 transversaux, le 14^e environ deux fois aussi long que les 12 précédents réunis. Ailes comme chez la femelle, sauf que leur surface est finement pointillée, l'extrémité seulement est poilue. Tibias postérieurs brièvement ciliés, les cils pas deux fois aussi longs que la grosseur des tibias. Abdomen deux fois aussi long que le reste du corps, grêle, mince, les deux derniers segments élargis, jaunâtres, avec deux lignes noires longitudinales et parallèles; pince noire, l'article terminal très mince et pointu. Taille 4-6 mm. Pour le reste, semblable à la femelle.

♀ Jaune brunâtre; antennes et pattes jaunes; extrémité des fémurs et des tibias, et articulations des tarsi assombries; mesonotum avec trois larges bandes brunes et confluentes, à reflet cendré en arrière, la médiane percurrente, divisée par une ligne longitudinale qui s'élargit au milieu en formant une petite proéminence ellipsoïdale, les externes occupant les deux tiers postérieurs, tronquées en avant; scutellum cendré; metanotum d'un brun brillant; balanciers bruns à tige blanche; côtés des tergites et bord postérieur des sternites assombries; parfois corps d'un brun noir, mesonotum et scutellum à reflet cendré, sans trace de bandes, pattes rousses. Yeux glabres, sinueux, très minces vers le haut, où ils sont distants l'un de l'autre de moins de leur plus grande largeur. Palpes de 4 articles assez longs. Antennes de 15 articles; 2^e article aussi long que gros, peu distinctement séparé du 3^e, qui est un peu transversal, comme les suivants; les médians aussi longs que gros; 12-14 un peu plus longs que gros; 15^e égal aux 3 précédents réunis, tiers apical graduellement aminci en stylet. Pronotum divisé par une incision aiguë, en deux lobes proéminents et surplombant la tête. Thorax subglabre. En arrière de la proéminence ellipsoïdale du mesonotum se trouve un espace elliptique plus grand, traversé par une ligne longitudinale et enfoncée. Ailes blanches, à poils longs et appliqués; surface située entre le cubitus et la partie distale de la discoïdale avec quatre taches enfumées, irrisées et également espacées; deux taches semblables se trouvent entre la moitié distale du rameau supérieur de la posticale et la discoïdale; une autre sur le tiers

distal du rameau inférieur; une très petite entre l'extrémité de ce rameau et le rameau supérieur; enfin 8-10 taches petites, rapprochées, parfois confluentes, situées entre la nervure anale et une petite nervure oblique qui traverse le lobe alaire, celui-ci obtus et arrondi; radius faiblement marqué, bifurqué à l'extrémité; 2° longitudinale aussi bien marquée que le cubitus, son extrémité également distante du radius et du cubitus; celui-ci à peu près droit, aboutissant assez près de la pointe alaire et dépassée notablement par la costale; discoïdale pâle, droite, son extrémité est aussi distante de la pointe alaire que le cubitus; la base de la costale est réunie à la sous-costale par une transversale; la transversale ordinaire est oblique, plus longue que la partie distale du pétiole de la posticale, un peu plus courte que la 2° transversale et distante d'elle de toute sa longueur, toutes deux sont noires et bordées de noir; extrémité du rameau supérieur de la posticale deux fois plus près de la discoïdale que du rameau inférieur; deux nervures simples. Pattes à poils plus longs que leur épaisseur; éperons 1, 2, 2; métatarse postérieur égal au tibia, articles 1-5 graduellement raccourcis, 4° encore 6-8 fois aussi long que gros, presque deux fois aussi long que le 5°. Abdomen un peu plus long que le reste du corps, comprimé, également large et poilu. Taille 3.5 mm.

Sylhet, Assam, en février (Major Hall); Calcutta, en mai, juin, juillet et novembre (N. Annandale); Rajshahi, E. Bengal, en février.

2. *Tanypus noctivagus*, sp. nov.

♀ D'un roux carné; balanciers d'un blanc de lait; antennes et pattes jaunâtres. Corps à peu près glabre. Yeux largement séparés au vertex. Article 2° des antennes deux fois aussi long que gros, les suivants globuleux, le dernier ovoïdal et grossi. Pronotum non lobé. Ailes velues, blanches, avec une large bande brune, transversale; graduellement amincie inférieurement, s'étendant depuis un peu en deçà de l'extrémité du radius jusqu'à celle du cubitus et aboutissant au bord postérieur sous le rameau inférieur de la posticale; les deux transversales et la base du cubitus sont noires, les autres nervures sont blanchâtres sauf les parties qui traversent la bande brune; radius bifurqué à l'extrémité; extrémité de la 2° longitudinale un peu plus distante de la pointe alaire que le rameau supérieur de la posticale; cubitus arqué, dépassé notablement par la costale; partie distale du pétiole de la posticale égalant presque le rameau inférieur; transversale ordinaire un peu oblique, aboutissant à la 2° transversale, qui est plus petite et perpendiculaire. Tibias antérieurs de moitié plus longs que le métatarse, celui-ci égal aux trois articles suivants réunis; tous les tibias sont plus courts que les tarses. Abdomen pas plus long que le thorax, ovoïdal et comprimé. Taille 2.3 mm.

Capturé le 9 octobre, la nuit, sur le bateau, au canal de Suez (N. Annandale).

3. *Tanypus violaceipennis*, sp. nov.

♀ Brun; mesonotum jaune, avec 3 bandes longitudinales brunes, dont la médiane est raccourcie en arrière, et les latérales raccourcies en avant; antennes jaunes;

pattes blanchâtres, extrémité de tous les articles tarsaux noire ; fémurs bruns, tiers distal blanchâtre, avec un étroit anneau brun. Palpes de 4 articles courts. Yeux glabres, sinueux, amincis supérieurement, où ils sont distants de moins de leur plus grande largeur. Articles du flagellum subglobuleux, sauf le dernier. Pronotum non lobé. Ailes à poils longs et appliqués, à surface violacée avec des taches blanches et nombreuses ; transversale ordinaire noire, les autres nervures jaunes ; radius bifurqué ; 2^e longitudinale grosse, son extrémité à peine plus près du radius que du cubitus ; celui-ci notablement dépassé par la costale ; extrémité du rameau supérieur de la posticale de moitié plus près de la discoïdale que du rameau inférieur ; transversale ordinaire oblique, touchant presque la 2^e transversale, qui est perpendiculaire et un peu plus courte que la partie distale du pétiole de la posticale. Fémurs et tibias à poils aussi longs que leur épaisseur, tarses pubescents ; métatarse antérieur à peine plus court que le tibia, 4^e article un peu plus long que le 5^e, quatre fois aussi long que gros ; crochets simples, empodium très petit, pulvilles nuls. Abdomen glabre, comprimé, un peu plus long que le reste du corps, ayant sa plus grande hauteur au milieu. Taille 2 mm.

Calcutta, en février (N. Annandale).

4. *Tanypus photophilus*, sp. nov.

♂ Tête et thorax roussâtres ; balanciers d'un brun noir, pattes blanchâtres ; un anneau avant l'extrémité des fémurs, l'extrémité des tibias et des 4 premiers articles tarsaux, et le 5^e article en entier noirs ; trois larges bandes du mesonotum rousses, les latérales plus sombres que la médiane, raccourcies en avant, la médiane raccourcie en arrière ; abdomen d'un brun noir, plus clair sur les côtés. Yeux sinueux, amincis supérieurement où ils sont distants l'un de l'autre. Articles du flagellum transversaux, sauf les 2 derniers, l'avant-dernier de moitié plus long que les précédents réunis ; panache brunâtre. Ailes blanches, avec des taches enfumées, irisées et distantes les unes des autres ; les 4 grandes taches situées entre le cubitus et la discoïdale, sont plus sombres que les autres ; surface densément pointillée, tiers distal avec de longs poils, nervures avec des poils semblables ; nervure auxiliaire dépassant de beaucoup la transversale ; radius bifurqué, plus rapproché de la pointe alaire que le rameau inférieur de la posticale ; extrémité de la 2^e longitudinale un peu plus rapprochée du radius que du cubitus ; celui-ci arqué, dépassé notablement par la costale qui aboutit presque à la pointe ; discoïdale arquée, un peu plus rapprochée de la pointe alaire que le cubitus ; les deux transversales sont obliques et se touchent, partie distale du pétiole de la posticale plus longue qu'une des transversales ; trois autres nervures incomplètes. Pattes à poils peu longs ; métatarse antérieur un peu plus court que le tibia, plus long que les articles 2 et 3 réunis, 4^e un peu plus long que le 5^e, tous deux cylindriques, le 5^e trois à quatre fois aussi long que gros. Abdomen grêle, deux fois aussi long que le reste du corps. partie ventrale avec de longs poils gris ; pince d'un brun noir ; article basal gros, le terminal blanc, glabre, arqué, pointu, atteignant la moitié de la longueur et le quart de l'épaisseur de l'article basal. Taille 3 mm.

Calcutta, en janvier ; trois exemplaires capturés à la lampe (N. Annandale).

5. *Tanypus albolineatus*, sp. nov.

♂ D'un roux brun ; mince bord occipital, une ligne longitudinale, bifurquée en dehors vers son milieu et située de chaque côté de la moitié antérieure du mesonotum, balanciers et mince bord postérieur des segments abdominaux, blancs ; panache et antennes d'un brun noir ; pattes d'un blanc brunâtre, tarsi plus clairs. Yeux amincis supérieurement dans moins de leur tiers, distants de la largeur de la partie amincie. Avant-dernier article antennaire presque deux fois aussi long que les précédents réunis. Pronotum non lobé. Ailes subhyalines, une bande et deux taches enfumées et irrisées, poilues seulement sur les taches enfumées ; la bande est transversale, percurrente et a comme limites la bifurcation de la posticale et l'extrémité du rameau supérieur, sauf que l'espace compris entre les deux rameaux est hyalin en majeure partie ; une petite tache couvre les deux transversales ; une autre, grande et circulaire, s'étend depuis la 2^e transversale jusqu'au bord postérieur de l'aile ; nervure auxiliaire dépassant un peu la transversale ; radius bifurqué à l'extrémité, rameau supérieur presque punctiforme, situé un peu en deçà de l'extrémité du rameau inférieur de la posticale ; 2^e longitudinale atteignant le bord à peine en arrière du rameau supérieur de la posticale, plus près du radius que du cubitus ; celui-ci arqué, presque aussi rapproché de la pointe alaire que la discoïdale, dépassé notablement par la costale ; transversale ordinaire oblique, situé à peine en deçà de la 2^e transversale, qui est perpendiculaire ; partie distale du pétiole de la posticale aussi long que le rameau inférieur. Tibias antérieurs un peu plus longs que le métatarse ; 5^e article tarsal plus court que le 4^e, 2-3 fois aussi long que gros. Abdomen grêle, subcylindrique, presque deux fois aussi long que le reste du corps. Taille 3 mm.

U. Burma : Mandalay, en mars (N. Annandale).

6. *Tanypus microcerus*, sp. nov.

♀ Blanchâtre ; thorax roussâtre, mesonotum blanchâtre avec trois larges bandes roussâtres et confluentes, dont les latérales sont raccourcies en avant. Yeux amincis sur un très petit espace, distants de deux fois cette partie amincie. Articles du flagellum serrés, globuleux, le dernier conique et égal aux deux précédents réunis, verticilles pas deux fois aussi longs que la grosseur des articles. Ailes faiblement jaunâtres, poilues dans leur moitié distale, nervures jaunes, transversale ordinaire bordée de brun noir ; nervation du précédent, sauf que la partie distale du pétiole de la posticale est un peu plus courte que le rameau inférieur, que l'extrémité du radius est située un peu au delà de l'extrémité du rameau inférieur de la posticale, et que les deux transversales se touchent. Pattes brièvement velues ; tibias postérieurs avec un peigne, d'un tiers plus long que le métatarse ; 4^e article tarsal un peu plus long que le 5^e, cylindrique ; 5^e trois fois aussi long que gros ; empodium égal à la moitié de la longueur des crochets, pulvilles nuls. Abdomen aussi long que le reste du corps. Taille 1.8 mm.

Côte d'Orissa : Puri, en mars (C. Paiva).

III. CHIRONOMINÆ.

I^{er} Genre, CHIRONOMUS, Meigen.

Les quatre tibias postérieurs terminés par un anneau interrompu, noir et dentelé au bord distal ; métatarse antérieur plus long que le tibia ; ailes glabres.

- | | |
|--|---|
| 1. Ailes sans tache ni bande | 2. |
| Ailes avec des taches ou avec des bandes | 6. |
| 2. Pulvilles à peu près aussi longs que l'empodium ; pattes du mâle sans longs poils | 3. |
| Pulvilles beaucoup plus courts que l'empodium (sous-genre <i>Prochironomus</i>). | 4. |
| 3. Lamelle supérieure de la pince non prolongée en un appendice linéaire | 1. <i>C. camptogaster</i> , sp. nov. |
| Lamelle supérieure de la pince prolongée en un long appendice linéaire | 2. <i>C. longivalvis</i> , sp. nov. |
| 4. Bifurcation de la posticale située notablement en arrière de la transversale ; abdomen d'un blanc pur, tiers postérieur noir | 4. <i>C. (P.) prussicus</i> , sp. nov. |
| Bifurcation de la posticale située sous la transversale ou à peine en arrière ; abdomen autrement coloré | 5. |
| 5. D'un blanc pur, les 5 premiers segments abdominaux avec deux taches en forme de U, les 3 derniers segments d'un brun noir | 5. <i>C. (P.) pictiventris</i> , sp. nov. |
| Brun, pattes d'un jaune brunâtre | 6. <i>C. (P.) annandalei</i> , sp. nov. |
| Noir brillant, pattes en partie et pince blanches | 7. <i>C. (P.) albiforceps</i> , sp. nov. |
| 6. Pulvilles à peu près aussi longs que l'empodium ; ailes blanches avec 4 taches enfumées, transversale noire, scutellum blanc avec 2 taches noires | 3. <i>C. bipunctatus</i> , sp. nov. |
| Pulvilles beaucoup plus courts que l'empodium (sous-genre <i>Prochironomus</i>) | 7. |
| 7. Ailes enfumées avec 4 taches hyalines ; pattes noires, tarsi blancs en partie | 8. <i>C. (P.) atripes</i> , sp. nov. |
| Ailes hyalines ou blanches, avec des taches ou bandes sombres | 8. |
| 8. Ailes blanches, avec des taches enfumées ou noires | 9. |
| Ailes blanches ou hyalines, avec une ou plusieurs bandes | 15. |

9. Taches des ailes noires, circulaires et bien délimitées 10.
Taches enfumées, peu nettement délimitées 12.
10. Bifurcation de la posticale située bien en arrière de la transversale ; fémurs antérieurs renflés dans leur tiers distal 10. *C. (P.) clavatipes*, sp. nov.
Bifurcation de la posticale située sous la transversale ou à peine en arrière ; fémurs non en massue 11.
11. Ailes avec 6-7 petites taches noires ; pattes blanches, extrémité des fémurs, des tibias et des trois premiers articles tarsaux noire 12. *C. (P.) punctatipennis*, sp. nov.
- Ailes avec 4 petites taches noires ; pattes brunâtres 14. *C. (P.) graciliforceps*, sp. nov.
12. Pattes blanches, les 4 fémurs antérieurs avec un anneau brun noir, tous les tibias avec 2 anneaux noirs ; bifurcation de la posticale située notablement en arrière de la transversale 13. *C. (P.) annulatipes*, sp. nov.
Pattes blanchâtres, sans anneau ; bifurcation de la posticale située sous la transversale ou à peine en arrière 13.
13. Thorax d'un roux brun, mesonotum parcouru par trois sutures proéminentes en forme d'arête 9. *C. (P.) tripartitus*, sp. nov.
Thorax noir, ou brun avec deux taches blanchâtres sur le devant du mesonotum, sutures du mesonotum non en arêtes 14.
14. D'un noir mat, sauf les pattes et le pétiole des balanciers ; tibia postérieur à poils guère plus longs que son épaisseur 11. *C. (P.) dolens*, sp. nov.
Brun ; 2 taches sur le devant du mesonotum, antennes, pétiole des balanciers et pattes blanchâtres ; abdomen noir, bord postérieur des segments blanchâtre ; tibia postérieur à poils 2-3 fois aussi longs que son épaisseur 15. *C. (P.) curtimanus*, sp. nov.
15. Ailes blanches, avec des stries enfumées le long des nervures et deux bandes longitudinales, transversale noire et bordée de noir 16. *C. (P.) striatipennis*, sp. nov.
- Ailes avec une bande transversale 16.

16. Bifurcation de la posticale située notablement en arrière de la transversale; ailes blanches avec une bande transversale et l'extrémité brunes
Bifurcation de la posticale située sous la transversale ou à peine en arrière; ailes non brunes à l'extrémité
17. Nervures du tiers apical de l'aile longées par des bandes enfumées; ailes blanches avec une bande transversale enfumée
- Nervures non longées par des bandes enfumées
18. Métatarse antérieur deux fois aussi long que le tibia; ailes hyalines, avec une bande transversale enfumée, brièvement ciliées
- Métatarse antérieur de moitié plus long que le tibia; ailes blanches, avec une bande transversale enfumée, longuement ciliées
17. *C. (P.) halli*, sp. nov.
- 17.
18. *C. (P.) tenuitarsis*, sp. nov.
- 18.
19. *C. (P.) fasciatipennis*, sp. nov.
20. *C. (P.) fimbriatus*, sp. nov.

1. *Chironomus camptogaster*, sp. nov.

(Pl. xi, fig. 2; deux derniers articles abdominaux et pince vus de côté.)

♂ Brun; trochanters, tarsi intermédiaires (les autres brisés) et pince jaunâtres; balanciers blanchâtres; abdomen d'un brun jaunâtre, plus sombre apicalement. Yeux glabres. Palpes de 4 articles, dont les deux premiers sont courts, le 4^e plus long que le 3^e, huit fois aussi long que gros. Antennes de 12 articles, dont le 2^e est aussi long que gros, le 3^e et le 4^e transversaux, 5-11 au moins aussi longs que gros; 12^e deux fois aussi long que les articles 2-11 réunis, pointu au bout. Ailes hyalines et finement ponctuées; extrémité de la nervure auxiliaire située à égale distance du radius et de la transversale; extrémité du radius située vis-à-vis du milieu du rameau supérieur de la posticale; extrémité de la 2^e nervure deux fois plus éloignée du cubitus que du radius; cubitus droit, aboutissant assez près de l'extrémité alaire; transversale oblique; partie apicale de la discoïdale déviant faiblement de la direction de la partie basale, son extrémité aussi rapprochée de la pointe alaire que le cubitus; bifurcation de la posticale située en arrière de la transversale, rameau supérieur continuant presque la direction de la tige, l'inférieur très oblique. Peigne des quatre tibias postérieurs en demi-anneau dentelé. Pattes sans longs poils; empodium un peu plus court que les crochets, avec des poils rameux sur le dessous; pulvilles à peine plus courts que l'empodium. Abdomen plus de deux fois aussi long que le reste du corps, graduellement aminci en arrière; 7^e segment deux fois aussi long que gros; 8^e plus mince, deux fois aussi long que gros, aminci à sa base en un pédicelle transversal, proéminent en bosse à la base de sa partie ventrale, dirigé obliquement par en haut; lamelle supérieure

de la pince dépourvue d'appendice linéaire, mais incurvée et amincie au bout ; lamelles intermédiaires grêles, glabres, un peu plus courtes que les inférieures ; celles-ci dépassant à peine le milieu de la pince, arquées, en massue, leur partie renflée est munie de longs poils courbés par en bas ; articles terminaux de la pince plus longs et plus larges que les basaux, lancéolés, glabres, sauf leur côté interne qui est excavé et muni de poils courts et alignés. Taille 3.5 mm.

Calcutta.

2. *Chironomus longivalvis*, sp. nov.

(Pl. xi, fig. 11, partie de la pince.)

♂ D'un jaune brunâtre ; antennes et pince brunes ; genoux d'un brun noir, tarsi sombres ; dessus des six premiers segments abdominaux avec une bande longitudinale brune ; segments 7 et 8 bruns en entier. Yeux glabres, distants au vertex. Bouche petite. Palpes de 4 longs articles ; le 4^e un peu plus long que le 3^e, huit fois aussi long que gros. Antennes de 13 articles ; 3-12 transversaux ; 13^e pointu au bout, deux fois aussi long que les articles 2-12 réunis. Ailes hyalines, finement pointillées ; extrémité du radius située vis-à-vis du milieu du rameau supérieur de la posticale ; extrémité de la 2^e nervure 3-4 fois plus éloignée du cubitus que du radius ; cubitus droit, aboutissant un peu avant l'extrémité alaire ; transversale petite et oblique, située en avant de la bifurcation de la posticale ; moitié apicale de la discoïdale continuant la direction de la partie basale, son extrémité aussi éloignée de la pointe alaire que le cubitus ; rameau supérieur de la posticale faiblement arqué, continuant presque la direction de la tige, l'inférieur à peine arqué et formant presque un angle droit avec la tige. Pattes sans longs poils ; extrémité des tibias intermédiaires et postérieurs, formant un demi-anneau dentelé et d'un brun noir ; tarsi antérieurs brisés ; crochets simples et noirs ; empodium filiforme, plus court que les crochets, avec des poils rameux sur le dessous ; pulvilles aussi longs que l'empodium. Abdomen grêle et long ; lamelle supérieure de la pince prolongée en un appendice linéaire, noir, glabre et trois à quatre fois aussi long que large ; lamelles intermédiaires grêles, graduellement amincies en pointe, arquées, glabres et jaunes ; lamelles inférieures longues, deux fois aussi longues que les intermédiaires et un peu plus courtes que la pince, subcylindriques, à peine plus minces à l'extrémité, leur tiers apical muni de longs poils incurvés par en bas ; article basal de la pince avec un petit lobe au milieu de leur côté interne ; article terminal un peu plus long que le basal, et au moins aussi large que lui, trois fois aussi long que gros, un peu aminci à l'extrémité, muni de poils très courts au côté interne et de poils très longs au côté externe. Taille 4.8 mm.

Calcutta.

3. *Chironomus bipunctatus*, sp. nov.

♂ D'un roux jaunâtre ; dernier article antennaire d'un brun noir, panache fauve ; mesonotum blanchâtre, avec 4 bandes longitudinales, dont les deux externes plus larges et raccourcies en avant, les deux internes raccourcies en arrière ; scutellum blanchâtre, avec deux taches noires ; balanciers blancs, massue avec deux points noirs ; pattes d'un blanc jaunâtre ; abdomen et pince bruns. Yeux très arqués, amincis

supérieurement, où ils sont peu distants. Articles du flagellum très transversaux, le dernier trois fois aussi long que les précédents réunis. Ailes blanchâtres, avec des taches très faiblement enfumées et peu distinctes, dont la plus grande longe le dessous de la moitié distale du cubitus ; la 2^e est située entre les rameaux de la posticale, la 3^e entre le pétiole de la posticale et le bord, la 4^e sur la nervure anale inférieure ; en outre, la partie distale de la discoïdale et les deux rameaux de la posticale sont bordés de la même teinte ; nervures pâles, sauf la transversale et la base du cubitus qui sont noires ; auxiliaire aboutissant au bord vis-à-vis de l'extrémité du rameau inférieur de la posticale ; extrémité du radius un peu plus rapprochée de la pointe alaire que le rameau antérieur de la posticale ; cubitus droit, éloigné du bord, non dépassé par la costale, aussi rapproché de la pointe alaire que la discoïdale ; transversale oblique ; bifurcation de la posticale située sous la transversale. Pattes intermédiaires et postérieures avec des poils 3-4 fois aussi longs que leur épaisseur ; tibias antérieurs un peu plus courts que le fémur ; tarsi brisés ; 5^e article des tarsi postérieurs 2-3 fois aussi long que gros ; empodium filiforme ; pulvilles aussi longs que l'empodium, larges, plus courts que les crochets. Abdomen linéaire, deux fois aussi long que le reste du corps ; article terminal de la pince presque deux fois aussi long que le basal, aminci à la base, graduellement aminci dans la moitié terminale qui est glabre sur le dessus, avec des poils dressés et courts sur le dessous. Taille 6 mm.

Rangoon, Burma, en février (N. Annandale).

4. *Chironomus (Prochironomus) prussicus*, sp. nov.

♂ D'un noir mat ; palpes, balanciers, hanches, pattes et abdomen sauf les trois derniers segments, blancs ; articles de la pince et scape brunâtre ; flagellum brisé ; moitié proximale des fémurs antérieurs noirâtre. Ailes blanchâtres, toutes les nervures pâles ; extrémité du radius plus distante de la pointe alaire que le rameau supérieur de la posticale ; 2^e longitudinale nulle ; cubitus rapproché du bord et parallèle à lui, non dépassé par la costale, aboutissant presque à la pointe alaire, dont il est plus rapproché que la discoïdale ; transversale oblique ; bifurcation de la posticale située bien en arrière de la transversale. Fémur et métatarse antérieur de moitié plus longs que le tibia ; 4^e article tarsal presque triple du 5^e, qui est 5-6 fois aussi long que gros ; tibia des pattes intermédiaires et postérieures avec des poils guère plus longs que son épaisseur. Abdomen grêle, deux fois aussi long que le reste du corps ; le segment pénultième et l'antépénultième un peu élargis ; pince grêle, article terminal lancéolé, deux fois aussi long que l'article basal ; poils de l'abdomen dressés, blanchâtres et peu longs. Taille 3.5 mm.

Simla, altitude de 2,400 m., en mai (N. Annandale).

5. *Chironomus (Prochironomus) pictiventris*, sp. nov.

♂ D'un blanc pur ; antennes brunes ; scape, trois bandes du mesonotum, dont la médiane est raccourcie en arrière et les deux externes raccourcies en avant, et les pleures, d'un roux brun ; extrémité des fémurs, des tibias et des 3-4 premiers articles

tarsaux noire, 5^e article tarsal brunâtre ; les 5 premiers segments abdominaux ont deux taches noirâtres juxtaposées et conformées en U, aussi longues que les segments, et disposées de telle façon que, sur la partie dorsale des segments, les deux taches sont à peine séparées l'une de l'autre, tandis que sur la partie ventrale elles sont très distantes ; les trois derniers segments d'un brun noir, comme la base de la pince ; articles terminaux de la pince blanchâtres. Yeux fortement arqués, amincis supérieurement. Panache gris ; articles du flagellum un peu transversaux, le dernier guère plus long que les précédents réunis. Ailes blanchâtres et irisées ; toutes les nervures sont pâles ; l'auxiliaire dépasse à peine la transversale ; extrémité du radius à peine plus rapprochée de la pointe alaire que le rameau supérieur de la posticale ; 2^e longitudinale nulle ; cubitus droit, distant du bord, non dépassé par la costale, son extrémité 3-4 fois plus distante de la pointe alaire que la discoïdale ; transversale très oblique, située au-dessus de la bifurcation de la posticale. Tibia antérieur égal à la moitié du fémur ; métatarse 2½ fois aussi long que le tibia, 4^e article presque triple du 5^e, qui est 4 fois aussi long que gros ; tibia postérieur un peu plus long que le métatarse ; pattes intermédiaires et postérieures longuement poilues. Abdomen également mince, poilu, deux fois aussi long que le reste du corps. Taille 3.5 mm.

Bettiah, Champaran, Bengal, mars.

6. *Chironomus (Prochironomus) annandalei*, sp. nov.

(Pl. ix, fig. 10, anneau dentelé du tibia postérieur ; fig. 11, dernier article du tarse antérieur.)

♀ Brun ; tête et thorax plus clairs ; hanches, pattes, palpes et antennes d'un jaune brunâtre ; balanciers d'un blanc jaunâtre. Yeux glabres, très rapprochés supérieurement, où ils sont un peu amincis et à peine découpés au côté interne. Articles des palpes cylindriques, 1½, 2, 4 et 7 fois aussi longs que gros. Antennes composées de cinq articles, dont le 2^e est allongé, rétréci au milieu, terminé par un col égal au tiers de sa longueur ; articles 3 et 4 formés par une nodosité subovoïdale terminée par un col aussi long qu'elle ; 5^e article subovoïdal, terminé par un prolongement subfusiforme, trois fois aussi long que la nodosité, orné de deux longues soies à l'extrémité et de deux autres plus courtes au milieu ; verticilles de poils 2 à 3 fois aussi longs que les articles ; au-dessus du verticille, les articles 2 à 5 portent deux appendices subuliformes, hyalins, de la longueur de l'article. Ailes hyalines, ponctuées ; radius et cubitus avec des soies, la 2^e nervure manque ; cubitus arqué et parallèle au bord antérieur de l'aile, aboutissant à l'extrémité alaire, bord costal s'arrêtant à cet endroit ; transversale oblique ; discoïdale faiblement arquée par en bas à partir de la transversale, son extrémité également distante du cubitus et de la posticale ; bifurcation de la posticale située un peu au delà de la transversale, rameau supérieur à peine arqué, continuant la direction de la tige, l'inférieur non arqué, oblique. Extrémité des quatre tibias postérieurs avec un anneau noir, dentelé comme le grand éperon ; poils des tibias deux fois aussi longs que l'épaisseur du tibia ; tarses antérieurs brisés ; les postérieurs 14, 10, 8, 5, 3 fois aussi longs que gros ; empodium filiforme, aussi long que les crochets, à

deux rangées de poils sur le dessous ; pulvilles très petits. Abdomen un peu plus long que le reste du corps, graduellement élargi de la base au milieu ; lamelles très petites. Taille 2 mm.

Calcutta, juillet 1907 (Annandale).

7. *Chironomus (Prochironomus) albiforceps*, sp. nov.

♂ D'un noir brillant et glabre ; antennes et panache d'un brun noir ; métatarse antérieur d'un blanc pur sauf le quart distal ; 3-4 premiers articles des quatre autres tarsi sauf leur extrémité, trochanters, base du pétiole des balanciers et article de la pince d'un blanc sale. Yeux séparés seulement par une ligne au vertex et à la face. Antennes de 13 articles ; les articles 3-12 transversaux, le 13^e presque deux fois aussi long que les 11 précédents réunis. Palpes de 4 articles médiocrement longs. Thorax pointu en avant et recouvrant la tête. Ailes glabres, légèrement enfumées et irisées, nervures noires ; extrémité du radius bien plus rapprochée de la pointe alaire que le rameau inférieur de la posticale ; 2^e longitudinale faiblement marquée, son extrémité plus éloignée du cubitus que du radius ; cubitus droit, éloigné du bord, non dépassé par la costale, son extrémité aussi rapprochée de la pointe alaire que la discoïdale ; transversale perpendiculaire et petite ; bifurcation de la posticale située à peine en arrière de la transversale. Tibias antérieurs un peu plus courts que la moitié du métatarse, 5^e article quatre fois aussi long que gros, atteignant à peine la moitié du 4^e ; quatre tibias postérieurs médiocrement ciliés ; articles tarsaux avec de courtes soies sur le dessous, empodium filiforme, beaucoup plus long que les pulvilles, plus court que les crochets. Abdomen grêle, presque deux fois aussi long que le reste du corps, poilu de noir ; pince à articles terminaux très grêles, plus de deux fois aussi longs que les articles basaux, amincis dans leur moitié proximale. Taille 2.6 mm.

Calcutta, en août, 7 exemplaires.

8. *Chironomus (Prochironomus) atripes*, sp. nov.

♀ Couleur du précédent, dont il est peut-être l'autre sexe et dont il diffère par les caractères suivants : antennes de 5 articles, le 2^e cylindrique, plus long que le 3^e ; 3^e et 4^e globuleux, à col aussi long qu'eux ; 5^e globuleux, à col subcylindrique aussi long que les deux articles précédents réunis. Ailes fortement enfumées avec des taches hyalines, à savoir : 1^{re} une grande tache à l'extrémité distale, 2^e l'espace compris entre le cubitus et la posticale, 3^e une tache sur le bord inférieur entre les deux rameaux de la posticale, 4^e une grande tache sous le tiers distal du pétiole de la posticale, depuis le bord inférieur de l'aile jusqu'au pétiole ; cubitus arqué et rapproché de la costale à laquelle il est parallèle. Tibias antérieurs un peu plus longs que la moitié du métatarse. Taille 2.3 mm.

Katihar, Distr. Purneah, en août (C. Paiva).

9. *Chironomus (Prochironomus) tripartitus*, sp. nov.

♀ ♂ Thorax d'un roux brun, mat et glabre ; face blanchâtre ; antennes d'un brun noir, les trois premiers articles, les hanches, les pattes et la pince anale blanchâtres ;

balanciers blancs; parfois les 4 derniers articles des tarsi antérieurs, les deux derniers des tarsi intermédiaires et les trois derniers avec la moitié distale du 2° aux tarsi postérieurs, assombris; abdomen d'un gris brunâtre, bord postérieur des tergites plus clair. Yeux fortement arqués, faiblement amincis en haut, où ils sont distants de leur largeur. Antennes de la femelle composées de 5 articles, dont le 2° est rétréci au milieu et deux fois aussi long que le 3°, les deux suivants en ovoïde court, avec un col plus court que la partie renflée; le 5° en ovoïde court, avec un col aussi long que les articles 3 et 4 réunis, étroit et graduellement aminci. Le mâle a le panache d'un brun noir, les articles du flagellum transversaux, sauf le dernier qui est un peu plus long que les précédents réunis. Mesonotum à sutures latérales et suture médiane fortement marquées paraissant être traversé par trois arêtes. Ailes blanches, avec 8 taches enfumées, dont trois sont situées entre le cubitus et la discoïdale, la 1° sous l'origine du cubitus et dépassant un peu la discoïdale, la 2° sous le milieu du cubitus et la 3° sous l'extrémité du cubitus; la 4° tache est située à l'extrémité de la discoïdale, la 5° entre la discoïdale et le milieu du rameau supérieur de la posticale, la 6° dans la bifurcation de la posticale et se continue, en fine bande, le long du rameau inférieur jusqu'au bord alaire, qu'elle longe sur un court espace proximement; la 7° et la 8° sont également distantes du pétiole de la posticale et du bord postérieur de l'aile; 2° nervure longitudinale 4-5 fois plus éloignée de l'extrémité du cubitus que du radius; cubitus éloigné du bord, presque droit, non dépassé par la costale, aussi rapproché de la pointe alaire que la discoïdale; transversale oblique; bifurcation de la posticale située à peine distalement de la transversale; extrémité du rameau antérieur un peu plus loin de la pointe alaire que la 2° longitudinale. Pattes de la femelle sans longs poils; métatarse antérieur de moitié plus long que le tibia; 5° article égal à la moitié du 4°, 3-4 fois aussi long que gros; tibias postérieurs de moitié plus long que le métatarse; empodium filiforme, pulvilles petits; le mâle a les tibias et les tarsi des 4 pattes postérieures munis de poils trois fois aussi longs que leur épaisseur. Abdomen de la femelle faiblement déprimé, un peu plus long que le reste du corps; celui du mâle plus de deux fois aussi long que le reste du corps; article terminal de la pince aussi gros et aussi long que le basal, faiblement incurvé et d'égale largeur sauf à l'extrémité distale, qui est à peine plus mince. Taille 2.5 mm.

Capturé pendant la nuit, à bord d'un vaisseau, dans le canal de Suez, le 9 octobre 1907; 8 exemplaires (N. Annandale).

10. *Chironomus (Prochironomus) clavatifipes*, sp. nov.

♂ Noir; antennes, panache et pince bruns; balanciers blanchâtres; fémurs antérieurs bruns au tiers distal, plus clairs dans les deux tiers proximaux; les quatre autres fémurs bruns, avec un anneau clair à leur extrémité; tibias bruns, les quatre postérieurs avec l'extrémité noire et un petit anneau clair avant l'extrémité; tarsi blancs, 5° article et extrémité des 4 autres noirs. Articles du flagellum aussi longs que gros, le dernier à peine plus long que les précédents réunis. Ailes blanches, avec des taches noirâtres, irisées, grandes et bien délimitées, dont 4 sont allongées, à savoir 3 formant ensemble une bande transversale et situées l'une entre le cubitus et la discoïdale,

sous l'extrémité du radius, l'autre entre la discoïdale et le rameau supérieur de la posticale, la 3^e entre ce rameau et le bord inférieur de l'aile ; la 4^e est située sous le milieu du pétiole de la posticale et est divisée, par une ligne longitudinale, en deux parties inégales ; les autres taches sont petites ; deux se trouvent à l'extrémité alaire, l'une entre le cubitus et la discoïdale, l'autre entre la discoïdale et le rameau antérieur de la posticale ; une autre est située à la bifurcation de la posticale ; en outre, la région comprise entre la costale et la posticale, depuis la base de l'aile jusqu'à la bifurcation de la posticale, est légèrement enfumée ; nervures jaunes en entier ; radius aboutissant vis-à-vis du milieu du rameau supérieur de la posticale ; la 2^e longitudinale est quatre fois plus rapprochée du radius que du cubitus ; celui-ci droit, non dépassé par la costale, aboutissant presque aussi près de la pointe alaire que la discoïdale ; transversale oblique, située bien en deçà de la bifurcation de la posticale ; rameau supérieur plus distant de l'inférieur que de la pointe alaire. Fémurs antérieurs renflés dans leur tiers distal, au moins deux fois aussi longs que les tibias ; métatarse $2\frac{1}{2}$ fois aussi long que le tibia, 4^e article tarsal plus de deux fois le 5^e ; tibia postérieur avec des poils deux fois aussi longs que son épaisseur. Abdomen grêle ; pince petite ; articles terminaux guère plus longs que les basaux, presque coniques, avec quelques courtes soies au côté interne et quelques longs poils au côté externe. Taille 2.8 mm.

“ Between Manihari and Manshahi, E. B. S. Ry., Bengal, on railway track,”
4-viii-07 (C. Paiva).

II. *Chironomus (Prochironomus) dolens*, sp. nov.

♀ D'un noir mat, y compris la bouche et les palpes ; pétiole des balanciers et pattes blanchâtres, fémurs sauf l'extrémité, et tibias intermédiaires sauf l'extrémité, nodosités des antennes et col du 5^e article, bruns ; mesonotum prumineux sur les côtés. Antennes de 5 articles ; les articles 3-5 globuleux, avec un col aussi long que le renflement, sauf au 5^e article, où il est subcylindrique et deux à trois fois aussi long que l'article ; verticilles deux fois aussi longs que les articles. Ailes blanches, avec des taches enfumées, dont trois sont situées entre le cubitus et la discoïdale, à savoir une sous l'origine du cubitus, une sous l'extrémité de la 2^e longitudinale, et l'autre, allongée en trait et bifurquée, sous l'extrémité du cubitus ; une petite tache se trouve au-dessus du quart apical du rameau supérieur de la posticale ; deux dans la fourche de la posticale l'une à la base et l'autre à l'extrémité du rameau inférieur ; une autre sous la bifurcation de la posticale, et une entre le pétiole et le bord inférieur ; nervures jaunes ; l'auxiliaire dépasse notablement la transversale ; extrémité du radius à peine plus près de la pointe alaire que le rameau inférieur de la posticale ; 2^e longitudinale deux fois plus distante du cubitus que du radius à son extrémité ; cubitus presque droit, distant de la costale et non dépassé par elle, deux fois plus distant de la pointe alaire que la discoïdale ; bifurcation de la posticale située à peine en arrière de la transversale. Tibias antérieurs d'un tiers plus courts que le fémur ou que le métatarse, 4^e article au moins double du 5^e, qui est 5-6 fois aussi long que gros ; tibia des pattes postérieurs à poils guère plus longs que son épaisseur. Abdomen un peu plus long que le reste du corps, presque glabre, un peu comprimé, ayant sa plus grande hauteur au milieu. Taille 3.8 mm.

Calcutta, capturé à la lumière, en janvier (N. Annandale) ; une variété avec une bande médiane rousse sur la moitié antérieure du mesonotum ; base des Dawna Hills, en mars (N. Annandale).

12. *Chironomus (Prochironomus) punctatipennis*, sp. nov.

♀ ♂ D'un brun roux ; balanciers, hanches et pattes blanchâtres ; dernier article antennaire de la femelle, extrémité des fémurs, des tibias et des trois premiers articles tarsaux noirs, articles tarsaux 4 et 5 bruns ; panache du mâle fauve, noirâtre avant l'extrémité ; mesonotum d'un blanc jaunâtre, avec trois bandes confluentes d'un brun roux, la médiane raccourcie en arrière, les latérales raccourcies en avant. Article 2^e des antennes de la femelle, subcylindrique, à peine deux fois aussi long que gros ; 3-5 ovoïdaux, sans col, sauf le 5^e qui se termine en un prolongement mince, cylindrique, trois fois aussi long que la nodosité, verticilles très courts. Articles du flagellum du mâle très transversaux, sauf le dernier qui est plus de deux fois aussi long que les précédents réunis. Ailes blanches, avec 6-7 petites taches noires, circulaires et très bien délimitées, dont la plus grande est située sur la transversale ; la 2^e entre le cubitus et la discoïdale, sous l'extrémité du radius ; la 3^e se trouve sous la 2^e, entre la discoïdale et le rameau supérieur de la posticale ; la 4^e entre les deux rameaux de la posticale ; les deux ou trois autres entre le pétiole de la posticale et le bord inférieur de l'aile ; un petit trait enfumé réunit la 2^e tache à la pointe alaire ; nervures pâles ; extrémité du radius un peu plus distante de la pointe alaire que le rameau supérieur de la posticale ; 2^e longitudinale nulle ; cubitus presque droit, assez distant du bord, non dépassé par la costale, aboutissant très près de la pointe alaire, à peine plus loin que la discoïdale ; transversale oblique, située à peine en avant de la bifurcation de la posticale. Tibia antérieur d'un tiers plus court que le fémur, à peine plus long que la moitié du métatarse ; 4^e article presque deux fois aussi long que le 5^e qui est quatre fois aussi long que gros ; chez le mâle, comme chez la femelle, les pattes sont dépourvues de longs poils. Abdomen de la femelle grêle, subcylindrique, deux fois aussi long que le reste du corps. Taille 2.5 mm.

Rajmahal, Bengal, en juillet ; Puri, Orissa Coast, en mars (C. Paiva) ; Katihar, Distr. Purneah, en août (C. Paiva).

13. *Chironomus (Prochironomus) annulatipes*, sp. nov.

♀ D'un brun noir ; antennes jaunâtres, nodosité des articles 3-5 noire ; balanciers, pattes et mince bord postérieur des segments abdominaux blanchâtres ; les 4 fémurs antérieurs avec un anneau d'un brun noir près de leur extrémité ; fémurs postérieurs d'un brun noir, avec un large anneau jaune au-dessus du milieu ; tibias de toutes les pattes avec deux anneaux d'un brun noir ; tarses antérieurs bruns, extrémité des trois premiers articles plus claire ; aux quatre autres tarses les articles sont bruns, tiers distal des trois premiers articles jaune. Article 2^e des antennes rétréci au milieu, formé de deux nodosités confluentes ; articles 3-5 globuleux, avec un col aussi long que la nodosité, sauf le 5^e, qui se termine en un prolongement mince, cylindrique, deux fois aussi long que le 4^e article. Ailes blanchâtres, avec des taches enfumées

dont deux sont situées entre le cubitus et la discoïdale, à savoir une plus grande sous l'origine du cubitus, et l'autre sous l'extrémité du radius; entre la discoïdale et le rameau supérieur de la posticale se trouve un trait longitudinal, et, au bord alaire, une petite tache transversale; une grande tache occupe tout l'espace compris entre les deux rameaux de la posticale et s'étend encore de la base du rameau inférieur jusqu'au bord postérieur de l'aile; en son centre, cette tache renferme un petit espace blanc et circulaire; un mince trait réunit le milieu du pétiole au bord postérieur de l'aile; 2^e nervure longitudinale très rapprochée du radius, de laquelle elle est 4-5 fois plus proche que du cubitus; celui-ci presque droit, distant du bord, non dépassé par la costale, aboutissant presque aussi près de la pointe alaire que la discoïdale; extrémité du rameau supérieur de la posticale deux fois plus distant de l'inférieur que de la posticale; transversale oblique, située notablement en avant de la bifurcation de la posticale. Tibia antérieur égal à la moitié du fémur, à peine plus long que la moitié du métatarse; 4^e article tarsal deux fois aussi long que le 5^e qui est 4-5 fois aussi long que gros; aux autres pattes, le tibia est deux fois aussi long que le métatarse, lequel est un peu plus gros que les articles suivants; 4^e article deux fois aussi long que gros, à peine plus long que le 5^e. Taille 2 mm.

Puri, côte d'Orissa, en mars (C. Paiva).

14. *Chironomus (Prochironomus) graciliforceps*, sp. nov.

♂ D'un brun noir; pattes brunâtres, extrémité des fémurs, milieu des tibias et tous les tarses assombris; antennes et panache bruns. Articles du flagellum aussi longs que gros, le dernier un peu plus court que les précédents réunis. Ailes blanches, avec 4 taches noires, circulaires, petites et bien délimitées, dont une entre la base du cubitus et la discoïdale, une entre le milieu du cubitus et la discoïdale, une sur la base du rameau inférieur de la posticale, et une entre le milieu du pétiole et le bord postérieur de l'aile; nervures jaunes; radius aboutissant vis-à-vis de l'extrémité du rameau inférieur de la posticale; 2^e longitudinale faible, rapprochée du radius; cubitus distant du bord, presque droit, aboutissant plus près de la pointe alaire que la discoïdale; rameau antérieur de la posticale plus près du rameau postérieur que de la pointe alaire; bifurcation située sous la transversale. Fémur antérieur de moitié plus long que le tibia; tarses antérieurs brisés; 5^e article des tarses postérieurs deux fois aussi long que gros; empodium et pulvilles égalant la moitié des crochets. Abdomen grêle; pince très grêle; article terminal deux fois aussi long que l'article basal, les deux tiers antérieurs très minces, presque filiformes, le tiers postérieur faiblement fusiforme. Taille 1.5 mm.

"Between Bolpore and Rampore Haut, E. I. Ry., Bengal, at light in railway carriage," 3-viii-07 (C. Paiva).

15. *Chironomus (Prochironomus) curtimanus*, sp. nov.

♀ Brun; une tache de chaque côté sur le devant du mesonotum, antennes sauf l'appendice terminal du 5^e article, pétiole des balanciers et pattes blanchâtres; abdomen noir, bord postérieur des segments blanchâtre. Antennes de 5 articles, dont

le 2° est rétréci au milieu ; 3-5 en ellipse courte, col plus court que la nodosité, sauf au 5° article, où il est subfusiforme, presque deux fois aussi long que la nodosité et muni de 2-3 longues soies au bout ; verticilles deux fois aussi longs que les articles. Mesonotum avec 3 fortes sutures. Ailes blanchâtres, avec des taches enfumées, dont une grande sous l'origine du cubitus et dépassant un peu la discoïdale ; une 2° sous le milieu du cubitus et n'atteignant pas la discoïdale ; un petit trait allongé entre le cubitus et la discoïdale près de la pointe alaire ; une tache le long du bord à l'extrémité de la discoïdale ; une autre, très petite et peu distincte, sous la 2°, entre la discoïdale et le rameau supérieur de la posticale ; une située sur la bifurcation de la posticale et longeant ensuite le rameau inférieur jusqu'à l'extrémité ; une entre la nervure anale et le tiers distal du pétiole de la posticale ; une entre le milieu du pétiole et le bord postérieur ; nervures jaunâtres ; extrémité du radius également distant de l'extrémité des deux rameaux de la posticale ; la 2° longitudinale manque ; cubitus presque droit, non dépassé par la costale, un peu plus rapproché de la pointe alaire que la discoïdale ; transversale oblique, située au-dessus de la bifurcation de la posticale. Tibia antérieur un peu plus court que le fémur ; métatarse d'un tiers plus long que le tibia ; 4° article tarsal presque double du 5° qui est 3-4 fois aussi long que gros ; tibias et tarses, sauf aux pattes antérieures, à poils 2 à 3 fois aussi longs que leur épaisseur. Abdomen de moitié plus long que le reste du corps. Taille 3 mm.

Mandalay, U. Burma, en mars (N. Annandale).

16. *Chironomus (Prochironomus) striatipennis*, sp. nov.

♀ Brun ; tête et antennes roussâtres, nodosités des antennes noirâtres ; mesonotum d'un gris blanchâtre, avec 4 bandes d'un brun roux, les deux médianes séparées par une ligne et raccourcies en arrière, les deux latérales raccourcies en avant ; scutellum d'un gris blanchâtre ; balanciers blancs ; pattes blanchâtres, extrémité des 3 ou 4 premiers articles tarsaux et le dernier ou les deux derniers en entier d'un brun noir. Antennes de 5 articles, dont le 2° est rétréci au milieu ; 3-5 ellipsoïdaux, plus longs que leur col, sauf le 5°, dont l'appendice terminal est de moitié plus long que la nodosité ; verticilles 2-3 fois aussi longs que l'épaisseur des articles. Ailes blanchâtres, avec des stries enfumées le long de la partie distale de la discoïdale, de la posticale et de ses deux rameaux, de l'anale et le long du bord du lobe anal ; en outre, deux bandes longitudinales et étroites sont situées l'une distalement de l'autre, entre le cubitus et la discoïdale ; nervures jaunâtres ; transversale, base du cubitus et de la partie distale de la discoïdale noires et bordées de noirâtre ; extrémité du radius également distante de l'extrémité des deux rameaux de la posticale ; cubitus à peine arqué, non dépassé par la costale, distant du bord, aussi rapproché de la pointe alaire que la discoïdale ; transversale oblique, située un peu en avant de la bifurcation de la posticale. Tibia antérieur égalant les trois quarts du fémur ; métatarse double du tibia ; 4° article tarsal plus de deux fois le 5°, celui-ci six fois aussi long que gros ; aux pattes postérieurs, le 4° article est de moitié plus long que le 5°, qui est 3-4 fois aussi long que gros. Abdomen presque deux fois aussi long que le reste du corps. Taille 4.5 mm.

Bhim Tal, Kumaon, altitude de 1,500 m., en septembre (N. Annandale).

17. *Chironomus (Prochironomus) halli*, sp. nov.

♀ D'un brun roux ; antennes et pattes d'un blanc jaunâtre ; mince anneau avant l'extrémité des fémurs et au-dessus de la base du tibia, et l'extrémité des 4 premiers articles tarsaux intermédiaires et postérieurs d'un brun noir ; balanciers roussâtres ; mesonotum prumineux de gris, moitié postérieure avec trois bandes blanches ; bord postérieur des segments abdominaux 3-7 blanchâtre. Antennes de 5 articles ; le 2^e composé de deux nodosités ; 3-5 ellipsoïdaux, avec un col plus court que la nodosité, sauf au 5^e, dont l'appendice terminal est presque triple de la nodosité ; verticilles 2-3 fois aussi longs que l'article. Ailes blanches, irisées, avec l'extrême bout distal et une mince bande transversale bruns, cette bande a comme limite distale l'extrémité du rameau postérieur de la posticale, et comme limite proximale la bifurcation de la posticale ; radius un peu plus rapproché de la pointe alaire que le rameau postérieur de la posticale ; 2^e longitudinale peu distincte et très rapprochée du radius ; cubitus légèrement arqué, non dépassé par la costale, aboutissant aussi près de la pointe alaire que la discoïdale ; transversale oblique ; rameau antérieur de la posticale plus rapproché de la pointe alaire que du rameau postérieur ; bifurcation située notablement en arrière de la transversale. Tibia antérieur guère plus court que le fémur, métatarse de moitié plus long que le tibia, 4^e article presque triple du 5^e, qui est 6 fois aussi long que gros ; aux pattes postérieures, le métatarse est à peine plus long que le tibia, le 4^e article tarsal presque double du 5^e, celui-ci 3 fois aussi long que gros. Abdomen allongé, un peu déprimé, de moitié plus long que le reste du corps. Taille 3.5 mm.

Sylhet, Assam, 9-ii (Major Hall).

18. *Chironomus (Prochironomus) tenuitarsis*, sp. nov.

♀ Jaunâtre ; une bande raccourcie sur chaque côté du mesonotum d'un roux brun ; deux taches obliques sur le metanotum et tiers postérieur de l'abdomen bruns ; aux pattes antérieures, l'extrémité des fémurs, la base et l'extrémité des tibias, l'extrémité des 2 ou 3 premiers articles tarsaux noirâtres, les deux ou trois derniers articles tarsaux d'un brun noir ; aux autres pattes, les deux derniers articles tarsaux sont assombris ; balanciers blanchâtres ; palpes bruns ; antennes brunâtres. Yeux très arqués, amincis au tiers supérieur, où ils sont distants de leur largeur. Antennes plus courtes que les palpes, de 5 articles, dont le 2^e est presque cylindrique, pas distinctement rétréci au milieu, deux fois aussi long que gros ; 3-5 ovoïdaux, à col aussi long que la nodosité, sauf au 5^e article, dont l'appendice terminal est deux fois aussi long que la nodosité et un peu renflé au milieu ; verticilles deux fois aussi longs que les articles. Ailes blanches, avec une bande transversale, large, enfumée et irisée, dont les limites proximales sont la transversale et la bifurcation de la posticale, et la limite distale l'extrémité du rameau inférieur de la posticale ; au bord postérieur de l'aile, cette teinte est prolongée proximale jusqu'à vis-à-vis du milieu du pétiole ; au bord antérieur de l'aile, cette bande renferme un petit espace blanchâtre qui s'étend jusqu'au cubitus ; dans le quart distal, le cubitus, la discoïdale et le rameau supérieur de la posticale sont longés par une mince bande enfumée ; nervures jaunes, sauf dans la

teinte enfumée ; auxiliaire dépassant un peu la transversale ; radius à peine plus distant de la pointe alaire que le rameau antérieur de la posticale ; 2° longitudinale peu distincte, très proche du radius ; cubitus presque droit, distant du bord, deux fois plus rapproché de la pointe alaire que la discoïdale, non dépassé par la costale ; transversale oblique, située au-dessus de la bifurcation de la posticale. Tibia antérieur égal au fémur ; métatarse de moitié plus long que le tibia ; 4° article tarsal double du 5°, celui-ci 5-6 fois aussi long que gros. Taille 2.5 mm.

Rangoon, Burma, en février ; Mandalay, Upper Burma, en mars (N. Annandale).

19. *Chironomus (Prochironomus) fasciatipennis*, sp. nov.

(Pl. xi, fig. 4, deux derniers articles antennaires.)

♀ Jaune ; metanotum sauf une ligne médiane ; et bande transversale sur les segments abdominaux 2, 3, 5 et 6, bruns. Yeux réniformes et glabres. Palpes à articles cylindriques, base simulant un premier article, deux fois aussi longue que grosse ; articles 1, 2 et 4 trois à quatre fois aussi longs que gros ; 3° de moitié plus long que le 4°. Antennes de 5 articles ; 2° article allongé, rétréci au milieu, avec un col égal au tiers de sa longueur ; articles 3 et 4 ovoïdaux, avec un col aussi long qu'eux ; 5° en ovoïde court, avec un col $3\frac{1}{2}$ fois aussi long que lui et terminé par trois longues soies ; verticilles de soies trois fois aussi longs que les articles, sauf au 5°, où il dépasse à peine l'extrémité du col ; le 2° article porte deux verticilles de soies ; appendices subuliformes, hyalins, dépassant un peu la base de l'article suivant, situés au nombre de deux sur les articles 2 à 5. Ailes hyalines, avec une large bande transversale enfumée et irrisée, qui occupe la moitié basale de l'aile, sauf l'extrême base ; surface ponctuée parsemée de soies plus longues ; sous-costale, radius et cubitus armés de soies ; extrémité du radius située presque vis-à-vis de l'extrémité du rameau supérieur de la posticale ; 2° nervure non indiquée, cubitus légèrement arqué, parallèle au bord, aboutissant à la pointe de l'aile ; discoïdale un peu arquée par en bas, à partir de la transversale qui est oblique ; bifurcation de la posticale située à peine en arrière de la transversale ; rameau supérieur continuant la direction de la tige, à peine arqué, son extrémité un peu plus proche de la discoïdale que du rameau inférieur, qui est oblique. Quatre tibias postérieurs terminés par un anneau brun et dentelé ; métatarse antérieur égal au fémur, deux fois aussi long que le tibia, égal aux articles 2 et 3 réunis ; 4° article double du 5°, qui est 4 fois aussi long que gros ; empodium filiforme, un peu plus court que les crochets, à deux rangées de poils sur le dessous ; pulvilles n'atteignant pas le milieu des crochets. Abdomen pas plus long que le reste du corps, un peu comprimé, graduellement aminci aux deux bouts ; lamelles un peu plus longues que larges. Taille 1.5 mm.

Calcutta, en janvier, février, juillet et août (N. Annandale).

20. *Chironomus (Prochironomus) fimbriatus*, sp. nov.

♀ D'un blanc jaunâtre ou verdâtre ; palpes et antennes d'un brun noir, scape, col des articles suivants, balanciers, tous les tarses, et tibias antérieurs sauf un large

anneau brun près de leur base, blancs ; milieu des fémurs et moitié proximale des 4 tibias postérieurs brunâtres ; mesonotum avec 4 taches brunes allongées, les deux externes occupent la moitié postérieure en forme de bandes étroites, les deux internes sont en ovale allongée, un peu divergentes en arrière, situées de chaque côté de la ligne médiane après le quart antérieur ; metanotum brun, sauf une ligne longitudinale jaune ; tiers médian de l'abdomen brunâtre. Palpes au moins aussi longs que les antennes, à articles cylindriques. Antennes de 5 articles ; le 2° presque deux fois aussi long que gros, rétréci au milieu, sans col ; 3-5 en ellipse raccourcie, avec un col aussi long que la nodosité, au 5° article, ce col est subcylindrique, plus long que la nodosité, terminé par deux longues soies divergentes ; verticilles deux fois aussi longs que les articles. Ailes glabres, finement pointillées, blanches, avec une bande transversale enfumée et irisée, qui a comme limite proximale l'origine du cubitus et la bifurcation de la posticale, et comme limite distale l'extrémité du radius et du rameau inférieur de la posticale ; au bord inférieur de l'aile cette bande s'avance proximale, entre la posticale et le bord jusqu'au milieu du pétiole de la posticale, cette partie enclave une petite tache blanche ; en outre, tout l'espace compris entre la costale et la partie proximale de la discoïdale est enfumé ; bord postérieur élégamment cilié, ces cils plus longs que d'ordinaire, de forme lancéolée ; auxiliaire dépassant de beaucoup la transversale ; extrémité du radius un peu plus rapprochée de la pointe alaire que le rameau supérieur de la posticale ; 2° longitudinale très près du radius ; cubitus droit, aboutissant à la pointe ou presque à la pointe de l'aile, non dépassé par la costale ; transversale oblique ; bifurcation de la posticale située sous la transversale ; base de l'aile avec un lobe presque rectangulaire, comme chez tous les congénères décrits ici. Métatarse antérieur de moitié plus long que le tibia ; 5° article entre 5-6 fois aussi long que gros ; empodium filiforme, atteignant les deux tiers des crochets ; pulvilles larges et atteignant la moitié des crochets ; fémurs et tibias des 4 pattes postérieures avec des poils deux fois aussi longs que leur épaisseur. Taille 3 mm.

Charbani, Nepal, en novembre.

2° Genre, TANYTARSUS, V d. Wulp.

Quatre tibias postérieurs terminés par un anneau dentelé et interrompu ; métatarse antérieur plus long que le tibia ; ailes poilues ou parsemées de soies, ordinairement non lobées à leur base ; cubitus formant ordinairement une ligne droite avec la partie proximale de la discoïdale.

- | | |
|---|--------------------------------------|
| 1. Pulvilles nuls | 2. |
| Pulvilles distincts, plus courts que l'empodium (sous-genre <i>Micropsectra</i>) | 5. <i>T (M.) indicus</i> , sp. nov. |
| 2. Métatarse intermédiaire renflé en massue et un peu incurvé ; d'un jaune brunâtre | 1. <i>T clavatitarsis</i> , sp. nov. |
| Métatarse intermédiaire cylindrique, non renflé | 3. |
| 3. Ailes non lobées, mais graduellement rétrécies à la base | 4. |

- Ailes lobées à la base, le bord postérieur
formant un angle obtus à la base
4. Surface alaire parsemée de soies
- Surface alaire poilue
3. *T breviventris*, sp. nov.
2. *T setosipennis*, sp. nov.
4. *T pilosipennis*, sp. nov.

1. *Tanytarsus clavatitarsis*, sp. nov.

(Pl. ix, fig. 5, deux premiers articles des tarsi intermédiaires.)

♀ D'un jaune brunâtre, thorax d'un brun clair. Yeux glabres, distants supérieurement, où ils n'ont que le tiers de la largeur de la base. Palpes à article 4^e aussi long que les deux précédents réunis, ceux-ci trois fois aussi longs que gros. Antennes composées de cinq articles, dont le 2^e est rétréci au milieu et porte deux verticilles; 3^e et 4^e deux fois aussi longs que gros au milieu, amincis aux deux bouts; 5^e mince, subcylindrique, un peu renflé sous le milieu, presque aussi long que les trois précédents réunis, avec une longue soie au renflement et une près de l'extrémité; articles 3 et 4 avec un verticille de soies deux à trois fois aussi longues que l'article; appendices sensoriels des articles 2-4 subuliformes. Ailes non lobées mais graduellement rétrécies à la base, hyalines, ponctuées, parsemées de poils; nervure auxiliaire atteignant le bord où elle est également distante de l'extrémité du radius et de la base du cubitus; 2^e nervure indistincte; cubitus formant une ligne droite avec la base de la discoïdale, son extrémité beaucoup plus rapprochée du sommet alaire que celle du rameau supérieur de la fourche, mais plus éloignée que celle de la discoïdale; celle-ci arquée à l'origine du cubitus et formant un angle avec sa partie basale, aboutissant un peu en-dessous du sommet alaire; bifurcation de la fourche située en-dessous de la nervure transversale qui est réduite à un point. Tibias antérieurs sans anneau dentelé; tarsi antérieurs et postérieur brisés; les quatre autres tibias terminés par un anneau dentelé, noir et incomplet; métatarse intermédiaire renflé en massue et un peu incurvé (pl. ix, fig. 5), muni sur le dessous, outre les poils, de minimes soies courbées en crochet, 2^e article n'atteignant pas la moitié du métatarse, les deux derniers égaux, trois fois aussi longs que gros; empodium filiforme, cilié sur le dessous; pulvilles nuls. Abdomen guère plus long que la tête et le thorax réunis, faiblement aminci aux deux bouts. Taille 1·8-2 mm.

Calcutta, juillet.

2. *Tanytarsus setosipennis*, sp. nov.

♂. Jaunâtre; tache ou anneau après le premier et le deuxième tiers de l'abdomen, tache sur les arceaux ventraux et lamelle de la pince, bruns. Yeux glabres, distants au vertex. Ailes hyalines, ponctuées et parsemées de soies, non lobées à la base; les grosses nervures avec des soies; nervure auxiliaire dépassant un peu la transversale; extrémité du radius située vis-à-vis de l'extrémité du rameau antérieur de la posticale; cubitus droit, continuant la direction de la base de la discoïdale, aboutissant à la pointe alaire ou à peine avant la pointe; discoïdale faiblement arquée par en bas à partir de la transversale, qui est ponctiforme; posticale bifurquée en-dessous de la transversale, rameaux non arqués, le supérieur continuant la direction de la tige, l'inférieur très oblique. Quatre tibias postérieurs terminés par un anneau dentelé brun, grand éperon arqué

faiblement, non dentelé ; poils des pattes 2 à 3 fois aussi longs que leur épaisseur ; tarsi antérieurs brisés ; aux postérieurs, le métatarse est double du 2^e article, qui est à peine plus long que le 3^e ; 4^e d'un tiers plus court que le 3^e, double du 5^e, qui est trois fois aussi long que gros ; empodium aussi long que les crochets, filiforme, avec deux rangées de poils sur le dessous. Abdomen deux fois et demie aussi long que le reste du corps, cylindrique, grêle, à segments allongés ; lamelle supérieure de la pince triangulaire, dépassant les articles basaux ; articles terminaux plus longs que les basaux, lancéolés, très longuement poilus en dehors, avec 4 longues soies en dedans, dans la moitié terminale ; lamelles intermédiaires petites, subfiliformes, arquées et glabres ; lamelles inférieures ne dépassant pas le tiers basal des articles terminaux, obtus, avec des poils recourbés. Taille 3.2 mm.

Calcutta, juillet 1907 (Annandale).

3. *Tanytarsus breviventris*, sp. nov.

♀ D'un brun clair ; pattes d'un blanc brunâtre. Yeux glabres, réniformes, distants au vertex. Articles des palpes cylindriques ; le 1^{er} deux fois aussi long que gros ; 2^e et 3^e égaux, quatre fois aussi longs que gros ; 4^e égal aux deux précédents réunis, mais plus mince. Antennes de 5 articles ; 2^e article subcylindrique, rétréci au milieu ; 3^e et 4^e subfusiformes, 2 à 3 fois aussi longs que gros ; 5^e deux fois aussi long que le 4^e, subcylindrique, un peu épaissi au-dessus de la base ; article 2^e avec deux verticilles de soies, les suivants avec un verticille ; soies trois fois aussi longues que l'article. Ailes velues, bord postérieur en angle obtus à la base ; extrémité du radius située vis-à-vis de l'extrémité du rameau inférieur de la posticale ; cubitus non dépassé par la nervure costale, aboutissant assez près de la pointe alaire ; discoïdale arquée par en bas à partir de la transversale qui est oblique et presque punctiforme, aboutissant à peine en-dessous de la pointe alaire, bifurcation de la posticale située en arrière de la transversale ; rameau supérieur de la posticale continuant la direction de la tige, à peine arqué ; l'inférieur oblique, non arqué. Poils des pattes antérieures deux fois aussi longs que l'épaisseur des pattes ; les quatre tibias postérieurs terminés par un anneau brun, dentelé et occupant les deux tiers du pourtour ; métatarse antérieur $2\frac{1}{2}$ fois aussi long que le tibia, égalant les trois articles suivants réunis ; empodium filiforme, un peu plus court que les crochets, à deux rangées de poils sur le dessous ; pulvilles nuls. Abdomen pas plus long que le reste du corps, non rétréci à la base ; lamelles lancéolées. Taille 1.8 mm.

Calcutta, juillet 1907 (Annandale).

4. *Tanytarsus pilosipennis*, sp. nov.

♀ D'un jaune brunâtre ; pattes d'un jaune blanchâtre. Ailes graduellement amincies à la base, ne formant pas d'angle ; nervure transversale non oblique, continuant la direction du cubitus et de la tige de la discoïdale ; sous-costale, radius et cubitus avec de fortes soies. Tarsi antérieurs brisés. Taille 1.5 mm. Pour tout le reste, semblable au précédent.

Calcutta, juillet 1907 (Annandale).

5. *Tanytarsus (Micropsectra) indicus*, sp. nov.

♀ D'un brun clair en entier. Pulvilles atteignant la moitié de la longueur des crochets. Pour tout le reste, semblable à *C. setosipennis*. Antennes et tarses antérieurs brisés. Taille 3·2 mm.

Calcutta, juillet 1907 (N. Annandale).

3° Genre, *CONOCLADIUS*, gen. nov.

Yeux glabres, distants de toute leur longueur au vertex, subovoïdaux ; vertex s'élevant à partir des yeux et s'amincissant graduellement en un cône obtus et aussi long que les yeux. Palpes composés de 4 articles. Antennes de 14 articles, à poils divariqués. Ailes ponctuées, graduellement amincies à la base comme chez *Tanytarsus* ; nervation comme chez *Tanytarsus*. Tibia antérieur un peu plus long que le métatarse, tibias postérieurs seuls munis d'un peigne composé de spinules fines et libres jusqu'à leur base ; crochets tarsaux simples ; empodium et pulvilles nuls. Ce genre appartient au groupe *Orthocladius*.

Conocladius flavus, sp. nov.

(Pl. xi, fig. 15, tête ; fig. 13, moitié de la pince anale.)

♂ D'un jaune clair ; antennes, sternum, taches sur les pleures, deux taches du scutellum, et trois bandes du mesonotum bruns. Premier article des palpes guère plus long que gros ; 2° et 3° égaux, trois fois aussi longs que gros ; 4° à peine plus long que le 3°. Article 2° des antennes un peu plus long que le 3°, qui est à peine plus long que gros ; 4-13 presque deux fois aussi longs que gros ; 14° aussi long que les articles 2-13 réunis. Ailes hyalines ; radius aboutissant vis-à-vis de l'extrémité du rameau inférieur de la posticale ; 2° nervure nulle ; cubitus deux fois aussi distant de la pointe alaire que la discoïdale, celle-ci faiblement courbée par en bas à sa base ; transversale continuant la direction du cubitus et de la base de la discoïdale, bifurcation de la posticale située en arrière de la transversale, les deux rameaux longs, à peine arqués, et faiblement divergents. Pattes sans longs poils. Pince comme dans le groupe *Orthocladius* ; article basal avec un lobe court, au milieu du bord interne ; article terminal arqué, trois fois aussi long que gros, faiblement aminci aux deux bouts, muni à son extrémité, d'un stylet filiforme et trois fois aussi long que gros. Taille 1·8 mm.

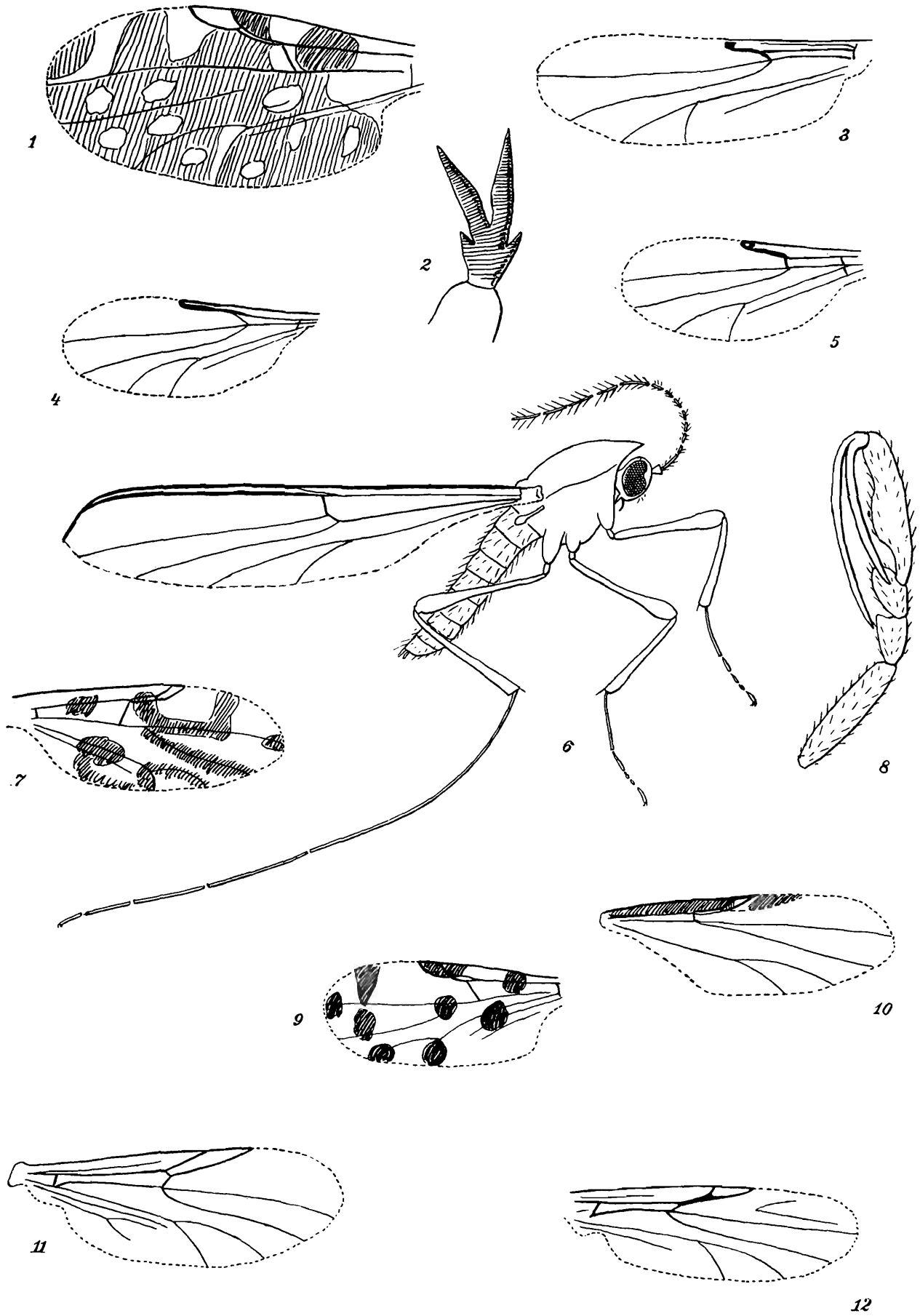
Calcutta.



EXPLICATION DE LA PLANCHE VIII.

(Tous les dessins sont exécutés à l'aide de la camera lucida, sauf la fig. 6.)

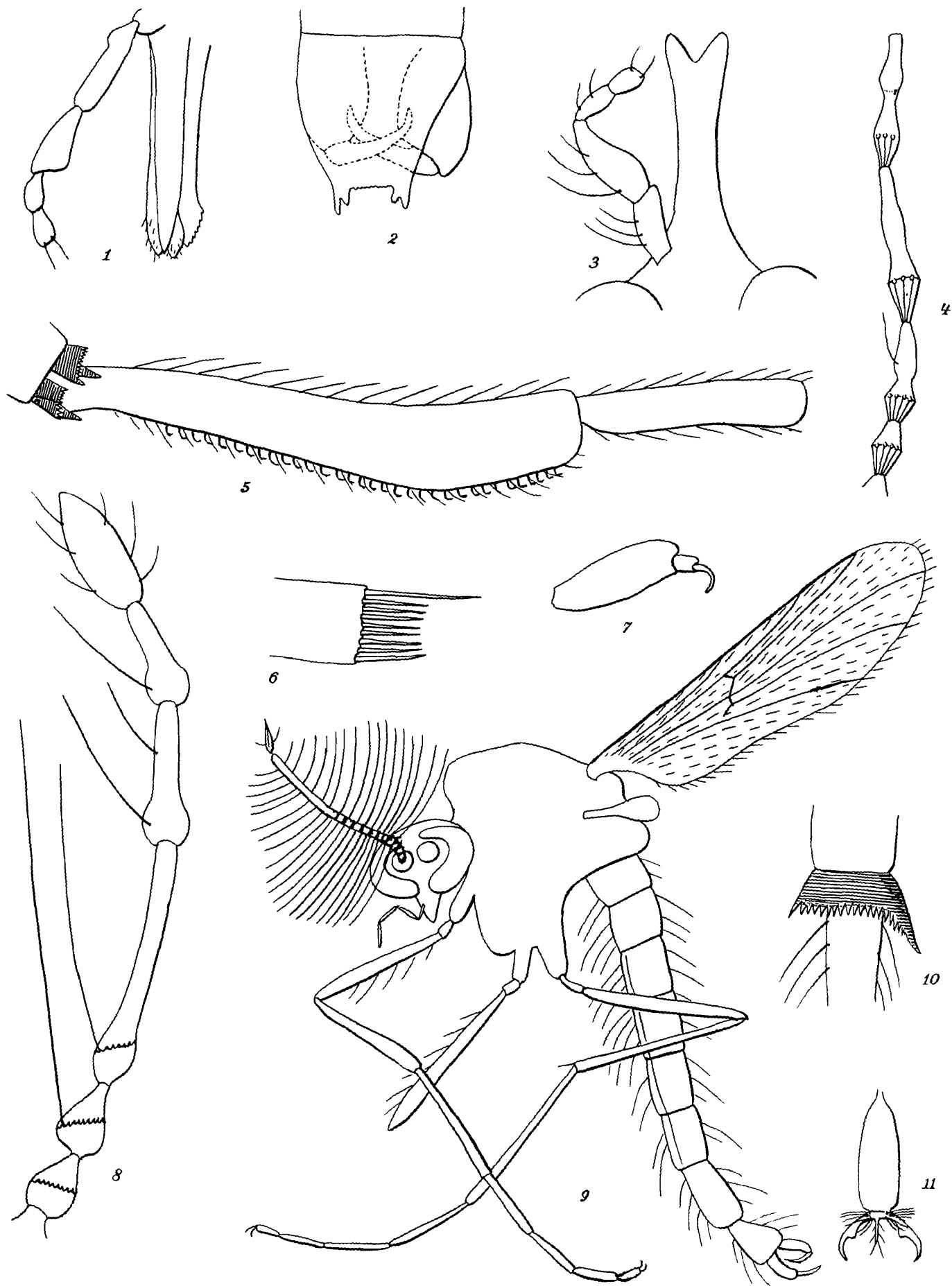
- FIG. 1.—Aile de *Culicoides peregrinus*, sp. nov., ♀ .
,, 2.—Crochets des tarses postérieurs de *Calyptopogon albitarsis*, sp. nov., ♀ .
,, 3.—Aile de *Culicoides montivagus*, sp. nov., ♂ .
,, 4.—Aile de *Culicoides macrostoma*, sp. nov., ♀ .
,, 5.—Aile de *Culicoides paivai*, sp. nov., ♀ .
,, 6.—*Calyptopogon albitarsis*, sp. nov., ♀ .
,, 7.—Aile de *Culicoides odiosus*, sp. nov., ♀ .
,, 8.—Derniers articles des tarses postérieurs de *Palpomyia (Sphæromyias) viridiventris*, sp. nov., ♀ .
,, 9.—Aile de *Culicoides molestus*, sp. nov., ♀ .
,, 10.—Aile de *Ceratopogon albonotatus*, sp. nov.
,, 11.—Aile de *Bezzia facialis*, sp. nov., ♂ .
,, 12.—Aile de *Ceratopogon (Atrichopogon) indianus*, sp. nov., ♂ .



EXPLICATION DE LA PLANCHE IX.

(Toutes les figures sont faites à la camera lucida.)

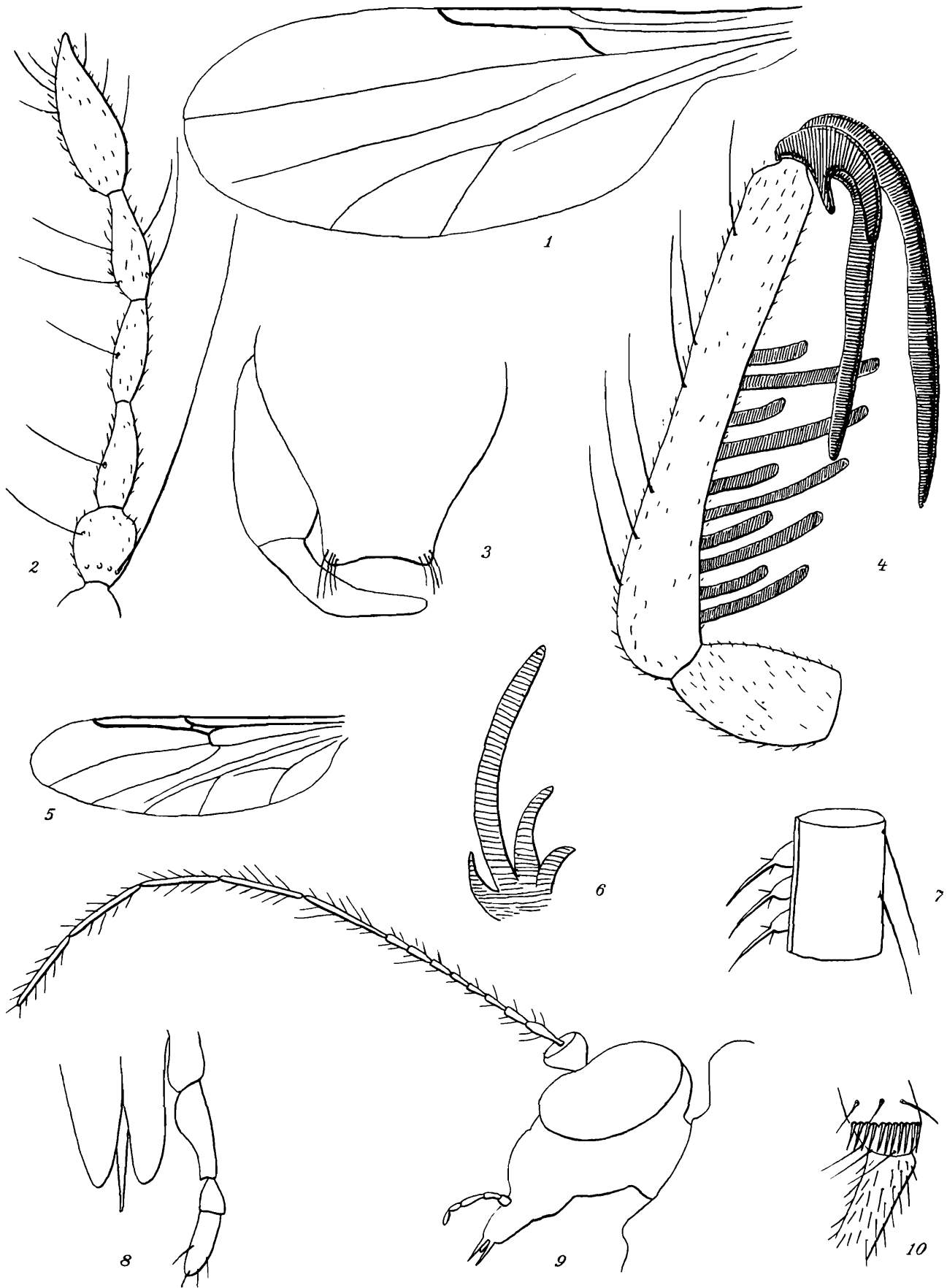
- FIG. 1.—Parties buccales de *Culicoides oxystoma*, sp. nov., ♀ .
,, 2.—Pince anale de *Culicoides quadrilobatus*, sp. nov., ♂ .
,, 3.—Parties buccales de *Ceratopogon macrorhynchus*, sp. nov., ♂ .
,, 4.—Articles antennaires 9-12 de *Culicoides quadrilobatus*, sp. nov., ♂ .
,, 5.—Deux premiers articles des tarse intermédiaires de *Tanytarsus clavatitarsis*,
sp. nov., ♀ .
,, 6.—Peigne du tibia postérieur de *Isoplastus annandalei*, sp. nov., ♂ .
,, 7.—Article terminal du tarse antérieur de *Isoplastus annandalei*, sp. nov., ♂ .
,, 8.—Six derniers articles antennaires de *Ceratopogon macrorhynchus*, sp. nov., ♂ .
,, 9.—*Isoplastus annandalei*, sp. nov., ♂ .
,, 10.—Anneau dentelé du tibia postérieur de *Chironomus annandalei*, sp. nov., ♀ .
,, 11.—Dernier article du tarse antérieur de *Chironomus annandalei*, sp. nov., ♀ .



EXPLICATION DE LA PLANCHE X.

(Toutes les figures sont faites à la camera lucida.)

- FIG. 1.—Aile de *Culicoides setiger*, sp. nov.
,, 2.—Cinq derniers articles de l'antenne du mâle du même insecte.
,, 3.—Partie de la pince de *Culicoides setiger*, sp. nov.
,, 4.—Deux derniers articles des tarse antérieurs de *Palpomyia filicornis*,
sp. nov., ♀.
,, 5.—Aile du même insecte.
,, 6.—Crochets tarsaux des quatre pattes postérieures du même insecte.
,, 7.—Portion du métatarse postérieur avec les soies bulbeuses du même insecte.
,, 8.—Bouche et palpe de *Culicoides quadrilobatus*, sp. nov., ♀.
,, 9.—Tête et antenne de *Palpomyia filicornis*, sp. nov., ♀.
,, 10.—Peigne de l'extrémité du tibia de *Culicoides quadrilobatus*, sp. nov.



EXPLICATION DE LA PLANCHE XI.

(Toutes les figures sont faites à la camera lucida.)

- FIG. 1.—Deux derniers articles des tarsez postérieurs de *Palpomyia (Sphæromyias) bisignata*, sp. nov., ♀.
- „ 2.—Deux derniers segments abdominaux et pince de *Chironomus camptogaster*, sp. nov., vus de côté.
- „ 3.—Antenne de *Culicoides opacus*, sp. nov., ♀.
- „ 4.—Deux derniers articles antennaires de *Chironomus fasciatipennis*, sp. nov., ♀.
- „ 5.—Trois derniers articles des tarsez postérieurs de *Palpomyia (Sphæromyias) bimacula*, sp. nov., ♂.
- „ 6.—Aile de *Procladius fuscognatus*, sp. nov.
- „ 7.—Aile de *Palpomyia (Sphæromyias) bimacula*, sp. nov., ♂.
- „ 8.—Aile de *Palpomyia pulchripes*, sp. nov., ♀.
- „ 9.—Crochets des tarsez antérieurs de *Palpomyia (Sphæromyias) filitarsis*, sp. nov., ♀.
- „ 10.—Aile de *Ceratopogon decipiens*, sp. nov., ♂.
- „ 11.—Partie de la pince anale de *Chironomus longivalvis*, sp. nov.
- „ 12.—Aile de *Ceratopogon auronitens*, sp. nov., ♂.
- „ 13.—Pince anale de *Conocladus flavus*, sp. nov., ♂.
- „ 14.—Parties buccales et bord antérieur des yeux de *Culicoides macrostoma*, sp. nov., ♀.
- „ 15.—Tête de *Conocladus flavus*, sp. nov., vue de devant.
- „ 16.—Crochets des tarsez antérieurs de *Palpomyia interrupta*, sp. nov., ♀.

